



รายงานสถานการณ์ทางสังคม

ระดับกลุ่มจังหวัด

จังหวัด ชลบุรี ระยอง จันทบุรี และตราด

ประจำปี 2561



สำนักงานส่งเสริมและสนับสนุนวิชาการ 3
กระทรวงการพัฒนาลังคมและความมั่นคงของมนุษย์

คำนำ

สำนักงานส่งเสริมและสนับสนุนวิชาการ 3 ได้ดำเนินการจัดทำรายงานสถานการณ์ทางสังคมระดับกลุ่มจังหวัดปี 2561 ในภาพรวมเชิงประเด็น เชิงกลุ่มเป้าหมาย เชิงพื้นที่ รวมถึงสนับสนุนการเผยแพร่ข้อมูลสารสนเทศด้านสถานการณ์ทางสังคม เพื่อให้ท้องถิ่นและจังหวัดได้ตระหนักถึงความสำคัญและความจำเป็นที่จะต้องมียุทธศาสตร์เชิงสังคม เป็นข้อมูลที่มีความเป็นเอกภาพ มีคุณภาพ มีความถูกต้อง ชัดเจนและสามารถนำข้อมูลนี้ไปใช้ประกอบการจัดทำแผนพัฒนาท้องถิ่น แผนยุทธศาสตร์การพัฒนา จังหวัด แผนปฏิบัติการการพัฒนาสังคมจังหวัด แผนงานและโครงการอื่นๆ ตลอดจนใช้เป็นข้อมูลในการประกอบการจัดบริการสังคมและการแก้ไขปัญหาสังคมของท้องถิ่น จังหวัด รวมทั้ง กระทรวงฯ ได้ถูกต้องตรงตามความต้องการและสภาพปัญหาสังคมของแต่ละพื้นที่

สำนักงานส่งเสริมและสนับสนุนวิชาการ 3 ได้สรุปผลการวิเคราะห์สถานการณ์ เปรียบเทียบคาดการณ์ แนวโน้ม และจัดทำเป็นรายงานสถานการณ์ทางสังคมระดับกลุ่มจังหวัดภาคตะวันออก (จังหวัดชลบุรี ระยอง จันทบุรี ตราด) ปี พ.ศ.2561 ซึ่งเป็นการนำเสนอข้อมูลพื้นฐานทางสังคมในพื้นที่กลุ่มจังหวัดภาคตะวันออก ข้อมูลบริบทของกลุ่มจังหวัด ข้อมูลสถานการณ์ทางสังคม ต่อความมั่นคงของมนุษย์ ข้อมูลจากการจัดเก็บผู้ประสบปัญหาทางสังคม (Social Map) และผลกระทบจากสถานการณ์ (Eastern Economic Corridor: EEC) ซึ่งหวังว่ารายงานสถานการณ์ทางสังคมระดับกลุ่มจังหวัดภาคตะวันออกฉบับนี้จะเป็นประโยชน์ต่อหน่วยงานที่เกี่ยวข้องและผู้สนใจ เพื่อนำไปใช้วางแผนในการทำงานทางสังคมและเฝ้าระวังสถานการณ์ทางสังคม ตลอดจนป้องกันและแก้ไขปัญหาทางสังคมที่จะเกิดขึ้นต่อไป

สำนักงานส่งเสริมและสนับสนุนวิชาการ 3 จึงขอขอบคุณสำนักงานพัฒนาสังคมและความมั่นคงของมนุษย์จังหวัดชลบุรี ระยอง จันทบุรี และตราด สำนักงานสถิติแห่งชาติ ตลอดจนผู้ที่เกี่ยวข้องทุกท่าน ในการให้การสนับสนุนข้อมูลเพื่อจัดทำเอกสารทางวิชาการในครั้งนี้

สำนักงานส่งเสริมและสนับสนุนวิชาการ 3

กรกฎาคม 2561

สารบัญ

	หน้า
คำนำ	1
สารบัญ	2
บทสรุปผู้บริหาร	3
ส่วนที่ 1 บทนำ	
1.1 หลักการเหตุผล	8
1.2 วิธีการดำเนินงาน	9
1.3 ผลที่คาดว่าจะได้รับ	9
1.4 การเปลี่ยนแปลงของสถานการณ์ต่างๆ	10
1.5 บทสรุปที่สำคัญ	10
1.6 แนวทางการในการดำเนินต่อในอนาคต	11
บทที่ 2 ข้อมูลบริบทของกลุ่มจังหวัด	
2.1 ข้อมูลทั่วไป	12
2.2 จำนวนประชากร/เขตการปกครอง	13
2.3 ด้านการศึกษา	14
2.4 ด้านเศรษฐกิจ	16
2.5 ด้านแรงงาน	17
2.6 ด้านสุขภาพ	18
2.7 ด้านความปลอดภัยในชีวิตและทรัพย์สิน	19
2.8 ด้านขยะมูลฝอย	20
บทที่ 3 สถานการณ์ทางสังคมของจังหวัด	
3.1 ข้อมูลกลุ่มเป้าหมาย (Social Map)	21
3.2 ผลการจัดเก็บ (Social Map)	22
3.3 ข้อค้นพบ (Social Map)	31
3.4 สถานการณ์ EEC (Eastern Economic Corridor [Thai])	32
บทที่ 4 บทสรุป	
4.1สรุปผล/ ข้อเสนอแนะ	38
ภาคผนวก	
ภาคผนวกรูปภาพ	

บทสรุปผู้บริหาร

รายงานสถานการณ์ทางสังคมระดับกลุ่มจังหวัดประจำปี 2561 จัดทำขึ้นโดยมีวัตถุประสงค์เพื่อให้มีข้อมูลสถานการณ์ทางสังคมในระดับกลุ่มจังหวัดภาคตะวันออก ที่มีความถูกต้อง ชัดเจน ครบคลุมทุกกลุ่มเป้าหมาย ที่สามารถนำไปใช้ประโยชน์ในการประกอบการจัดทำแผนพัฒนาท้องถิ่น แผนยุทธศาสตร์การพัฒนาจังหวัด แผนปฏิบัติการการพัฒนาสังคมจังหวัด แผนงานและโครงการอื่นๆ ตลอดจนใช้เป็นข้อมูลในการประกอบการจัดบริการสังคมและการแก้ไขปัญหาสังคมของท้องถิ่น จังหวัด รวมทั้ง กระทรวงฯ ได้ถูกต้องตรงตามความต้องการและสภาพปัญหาสังคมของแต่ละพื้นที่ สถานการณ์ทางสังคมระดับกลุ่มจังหวัดประกอบด้วย บทที่ 1 บทนำ หลักการและเหตุผล การเปลี่ยนแปลงของสถานการณ์ต่างๆ กรอบหรือกระบวนการการจัดเก็บข้อมูล ผลสรุปที่สำคัญ แนวทางการดำเนินการต่อไปในอนาคต บทที่ 2 ข้อมูลบริบทกลุ่มจังหวัด ซึ่งรวบรวมข้อมูลสถิติจากหน่วยงานกระทรวง พม. ในพื้นที่ 4 จังหวัด ภาคตะวันออก ได้แก่ จังหวัดชลบุรี ระยอง จันทบุรี และตราด บทที่ 3 ข้อมูลกลุ่มเป้าหมาย ระดับกลุ่มจังหวัด โดยใช้ข้อมูลจากการจัดเก็บผู้ประสบปัญหาทางสังคม (Social Map) และผลกระทบจากสถานการณ์ (Eastern Economic Corridor: EEC) รวมถึงข้อมูลที่รวบรวมมาจากเว็บไซต์ที่เกี่ยวข้อง

1. สถานการณ์ทางสังคมระดับกลุ่มจังหวัด

1.1 ข้อมูลทั่วไประดับกลุ่มจังหวัดภาคตะวันออก 4 จังหวัด ได้แก่ จังหวัดชลบุรี ระยอง จันทบุรี และตราด

ประชากร (ฐานข้อมูลทะเบียนราษฎร ณ วันที่ 31 ธันวาคม 2560) จำนวน 2,984,469 คน เป็นเพศหญิง จำนวน 1,519,724 คน เพศชาย 1,464,745 คน

ครัวเรือน หน่วย : พันครัวเรือน 1,197.22 บ้าน จำนวน 1,778,276 หลัง

เขตการปกครอง แบ่งออกเป็น 4 จังหวัด 36 อำเภอ 260 ตำบล 2,213 หมู่บ้าน รูปแบบพิเศษ 1 แห่ง คือ เมืองพัทยา 138 เทศบาล 260 อบต.

ด้านการศึกษา พบว่ามีสถานศึกษาทั้งหมด จำนวน 1,207 แห่ง สังกัดอปท. จำนวน 74 แห่ง ร้อยละ 6.13 สังกัด ทชด. จำนวน 8 แห่ง ร้อยละ 0.66 สังกัดสถาบันบัณฑิตพัฒนศิลป์ จำนวน 1 แห่ง ร้อยละ 0.08 สังกัดสถาบันพลศึกษา จำนวน 2 แห่ง ร้อยละ 0.17 สังกัดสำนักงานคณะกรรมการการศึกษาขั้นพื้นฐาน จำนวน 870 แห่ง ร้อยละ 72.08 สังกัดคณะกรรมการการอาชีวศึกษาจำนวน 52 แห่ง ร้อยละ 4.31 สังกัดสำนักงานคณะกรรมการการอุดมศึกษา จำนวน 5 แห่ง ร้อยละ 0.41 สังกัดคณะกรรมการส่งเสริมการศึกษาเอกชน จำนวน 187 แห่ง ร้อยละ 15.49 สังกัดสำนักงานพระพุทธศาสนาแห่งชาติ จำนวน 8 แห่ง ร้อยละ 0.66

ผู้เรียนสังกัดสถานศึกษา ปี พ.ศ. 2560 มีจำนวน 662,645 คน ผู้หญิง 334,390 คน ผู้ชาย 328,355 คนมากที่สุดคือ คือ สังกัดสำนักงานคณะกรรมการการศึกษาขั้นพื้นฐาน จำนวน 328,157 คน ผู้หญิง 164,776 คน ผู้ชาย 163,381 คน รองลงมาสังกัดคณะกรรมการส่งเสริมการศึกษาเอกชน จำนวน

139,815 คน ผู้หญิง 69,299 คน ผู้ชาย 70,516 คน ถัดมาสังกัดคณะกรรมการการอาชีวศึกษา จำนวน 75,491 คน ผู้หญิง 33,871 คน ผู้ชาย 41,620 คน

ระดับการศึกษา ปี พ.ศ. 2560 มากที่สุดคือ ระดับประถมศึกษา มีจำนวน 252,958 คน หญิง 122,138 คน ชาย 130,820 คน รองลงมาระดับมัธยมศึกษา มีจำนวน 178,927 คน หญิง 97,876 คน ชาย 81,051 คน ถัดมาระดับ อนุบาล จำนวน 103,886 คน หญิง 50,470 คน ชาย 53,416 คน

ด้านเศรษฐกิจ ภาพรวมของเศรษฐกิจธุรกิจของภาคตะวันออกเฉียงคงอยู่ในระดับที่ดี และยังสามารถขยายตัวได้อย่างต่อเนื่อง แต่สัญญาณของการชะลอตัวของภาวะเศรษฐกิจธุรกิจในช่วงครึ่งหลังของปีนั้นยังคงมีให้เห็นอยู่ ในปี พ.ศ. 2560 พบว่าจังหวัดที่มีรายได้เฉลี่ยต่อเดือนต่อครัวเรือนลดลง คือ จังหวัดจันทบุรี ร้อยละ 8.69 รองลงมาจังหวัดระยอง ร้อยละ 8.30 ส่วนจังหวัดที่มีรายได้เฉลี่ยต่อเดือนต่อครัวเรือนเพิ่มมากขึ้น จังหวัดตราด ร้อยละ 8.86 และจังหวัดชลบุรี ร้อยละ 1.48

ด้านแรงงาน คนต่างด้าวที่ได้รับอนุญาตทำงานคงเหลือในกลุ่มจังหวัดนี้มี จำนวน 167,049 คน มากที่สุดอยู่ที่จังหวัดชลบุรี 99,632 คน ร้อยละ 59.64 รองลงมาจังหวัดระยอง 45,051 คน ร้อยละ 26.97 ถัดมาจังหวัดจันทบุรี 13,538 คน ร้อยละ 8.10 และจังหวัดตราด 8,828 คน ร้อยละ 5.28

ด้านสุขภาพ สถานพยาบาลรวมทั้งหมดในกลุ่มจังหวัดนี้มีจำนวนทั้งสิ้น 87 แห่ง ซึ่งสังกัดภาครัฐ จำนวน 82 แห่ง ร้อยละ 94.25 และสังกัดภาคเอกชน จำนวน 5 แห่ง ร้อยละ 5.75 และมีบุคลากรทางการแพทย์ (แพทย์ พยาบาล และบุคลากรทางการแพทย์อื่นๆ) จำนวน 1,777 คน

ผู้ป่วยที่เข้ารับการรักษาในรอบปี รวมทั้งหมดมีจำนวน 52,501 คน แยกแต่ละประเภทได้ดังนี้ โรคเบาหวาน จำนวน 17,408 คน ร้อยละ 33.16 โรคความดัน จำนวน 23,231 คน ร้อยละ 44.25 โรคหัวใจขาดเลือด จำนวน 3,094 คน ร้อยละ 5.89 โรคหลอดเลือดสมอง จำนวน 6,150 คน ร้อยละ 11.71 โรคมะเร็ง จำนวน 2,618 คน ร้อยละ 4.99 เป็นผู้ป่วยเอดส์ถึง จำนวน 2,861 คน

ด้านความปลอดภัยในชีวิตและทรัพย์สิน พบว่าฐานความผิดเกี่ยวกับชีวิต ร่างกาย และเพศ รับแจ้งมากที่สุด จำนวน 1,147 คดี จับกุม 887 ราย ผู้ต้องหา 1,000 ราย รองลงมา คดีทำร้ายร่างกายรับแจ้ง จำนวน 664 คดี จับกุม 550 ราย ผู้ต้องหา 145 ราย ถัดมา คดีข่มขืนกระทำชำเรา รับแจ้ง 181 คดี จับกุม 118 ราย ผู้ต้องหา 145 ราย คดีอื่นๆ 128 คดี

จัดกุม 96 ราย ผู้ต้องหา 98 ราย คดีพยายามฆ่า รับแจ้ง 74 คดี จับกุม 47 ราย ผู้ต้องหา 60 ราย คดีฆ่าผู้อื่น รับแจ้ง 69 คดี จับกุม 53 ราย ผู้ต้องหา 57 ราย สุดท้ายคดีทำร้ายผู้อื่นถึงแก่ความตาย รับแจ้ง 31 คดี จับกุม 23 ราย ผู้ต้องหา 26 ราย

การเกิดอุทกภัยในปี 2560 จำนวน 15,185 ครั้ง มีผู้เสียหาย จำนวน 14,917 คน ค่าเสียหายที่ให้การช่วยเหลือผู้ประสบอุทกภัย 141,200,000 บาท และการเกิดภัยธรรมชาติ จำนวน 112 ครั้ง มีผู้เสียหายจากภัยธรรมชาติ 53,975 คน ค่าเสียหายที่ให้การช่วยเหลือผู้ประสบภัยธรรมชาติ 40,652,359.-บาท

ด้านขยะมูลฝอย จะเห็นได้ว่าตั้งแต่ปี 2556 – 2560 จังหวัดที่มีปริมาณขยะมูลฝอย(ตันต่อวัน) มากที่สุดคือจังหวัดชลบุรี 12,102 ตัน ซึ่งในปี 2560 มีปริมาณลดลงจากปี 2559 ถึง 73 ตัน รองลงมา จังหวัดระยอง 4,763 ตัน ซึ่งในปี 2560 มีปริมาณเพิ่มขึ้นจากปี 2559 ถึง 92 ตัน 86,305 ตัน ถัดมา จังหวัดจันทบุรี 2,802 ตัน ซึ่งในปี 2560 มีปริมาณลดลงจากปี 2559 ถึง 77 ตัน และจังหวัดตราด มี ปริมาณน้อยที่สุด 1,313 ตัน ซึ่งในปี 2560 ปริมาณเพิ่มขึ้นจากปี 2559 ถึง 1 ตัน

1.2 ข้อมูลกลุ่มเป้าหมายระดับกลุ่มจังหวัด

ผลการจัดเก็บข้อมูลผู้ประสบปัญหาทางสังคม (Social Map) จากข้อมูลผู้ลงทะเบียนสวัสดิการแห่งรัฐในปี 2560 พบว่ามีผู้ลงทะเบียนทั้งหมดกลุ่มจังหวัดนี้ มีจำนวน 258,713 คน ลงสำรวจพื้นที่จัดเก็บ ข้อมูลผู้ประสบปัญหาทางสังคมได้ จำนวน 68,890 คน ร้อยละ 26.63

กลุ่มผู้มีรายได้น้อยมีจำนวนทั้งหมด 69,991 คน ซึ่งจำแนกได้กลุ่มเป้าหมายได้ดังนี้ กลุ่มผู้มีรายได้น้อยเป็นคนพิการ จำนวน 5,473 คน กลุ่มคนพิการ จำนวน 1,122 คน กลุ่มเยาวชน จำนวน 6,925 คน กลุ่มเยาวชนที่เป็นคนพิการ จำนวน 80 คน กลุ่มเยาวชนที่มีรายได้น้อยที่พิการ จำนวน 662 คน กลุ่มผู้สูงอายุ จำนวน 15,991 คน กลุ่มผู้สูงอายุที่มีรายได้น้อย จำนวน 58,481 คน กลุ่มผู้สูงอายุที่เป็นคนพิการ จำนวน 493 คน กลุ่มผู้สูงอายุที่มีรายได้น้อยเป็นคนพิการ จำนวน 5,954 คน และกลุ่มเป้าหมายอื่น จำนวน 69,751 คน การจัดเก็บข้อมูลผู้ประสบปัญหาทางสังคม (Social Map) พบว่า ผู้ประสบปัญหา มีจำนวนทั้งหมด 68,890 คน แยกเป็นผู้ประสบปัญหา จำนวน 62,317 คน หัวหน้าครัวเรือน จำนวน 35,166 คน สมาชิกในครัวเรือน จำนวน 33,724 คน และคนพิการ 3,500 คน

กลุ่มเด็กและเยาวชน จำนวนเด็กและเยาวชนที่มีอยู่จริง ณ วันที่ 31 ธันวาคม 2560 พบว่ามีจำนวนทั้งหมด 1,082,036 คน แบ่งเป็นเพศชาย จำนวน 596,014 คน ร้อยละ 55.00 เพศหญิง จำนวน 485,722 คน ร้อยละ 45.00 จากการจัดเก็บข้อมูลผู้ประสบปัญหาทางสังคม (Social Map) พบว่าเยาวชน เยาวชนที่ประสบปัญหามีจำนวน 7,667 คน แยกเป็นเยาวชนที่เป็นคนพิการ จำนวน 80 คน เยาวชนที่มีรายได้น้อยที่พิการ จำนวน 662 คน

กลุ่มผู้มีรายได้น้อย วัยแรงงาน หมายถึง ผู้ที่มีอายุตั้งแต่ 25 – 59 ปี ที่อาศัยอยู่จริง ณ วันที่ 31 ธันวาคม 2560 มีจำนวนวัยแรงงาน จำนวนทั้งหมด 1,965,850 คน ร้อยละ 45.00 เป็นหญิง 806,954 คน ร้อยละ 55.00 ชาย 965,530 คน ร้อยละ 45.00 จากการจัดเก็บข้อมูลผู้ประสบปัญหาทางสังคม (Social Map) ในกลุ่มผู้มีรายได้น้อยนั้น มีจำนวนทั้งหมด 69,991 คน เป็นกลุ่มผู้มีรายได้น้อยเป็นคน พิการ จำนวน 5,473 คน

กลุ่มผู้สูงอายุ หมายถึง ผู้ที่มีอายุ 60 ปีขึ้นไป ที่มีอยู่จริง ณ วันที่ 31 ธันวาคม 2560 มีจำนวนทั้งหมด 394,456 คน เป็นหญิง จำนวน 221,857คน ชาย จำนวน 172,599 คน คิดเป็นร้อยละ 13.31 ของประชากร ในพื้นที่กลุ่มจังหวัด 4 จังหวัดภาคตะวันออกเฉียงเหนือ

การจำแนกตามเพศและช่วงอายุ ช่วงอายุที่มีมากที่สุดคือ ช่วงอายุระหว่าง 60 – 69 ปี ทั้งหมด 222,359 คน เป็นหญิง 122,860 คน ชาย 99,499 คน ร้อยละ 56.37 รองลงมา ช่วงอายุ 70 – 79 ปี ทั้งหมด 111,993 คน เป็นหญิง จำนวน 62,663 คน ชาย จำนวน 49,330 คน ร้อยละ 28.39 ถัดมา ช่วงอายุ 80 – 89 ปี ทั้งหมด 50,536 เป็นหญิง จำนวน 30,353 คน ชาย จำนวน 20,831 คน ร้อยละ 12.81 ช่วงอายุ 90 – 100 ปี ทั้งหมด 8,913 คน เป็นหญิง 5,627 คน ชาย จำนวน 3,286 คน เป็นร้อยละ 2.26 และ ช่วงอายุ 100 ปีขึ้นไป ทั้งหมด 355 คน เป็นหญิง จำนวน 354 คน ชาย จำนวน 301 คน ร้อยละ 0.17 จะเห็นได้ว่าผู้สูงอายุส่วนใหญ่ที่เป็นเพศหญิงจะมีจำนวนมากกว่าเพศชายในทุกช่วงอายุ

จากการสำรวจข้อมูลผู้ประสบปัญหาทางสังคม (Social Map) พบว่ากลุ่มของผู้สูงอายุที่ประสบปัญหาทั้งหมด 15,991 คน แยกเป็นกลุ่มผู้สูงอายุที่มีรายได้น้อย 58,481 คนกลุ่มผู้สูงอายุที่มีรายได้น้อยเป็นคนพิการ 5,954 คน และกลุ่มผู้สูงอายุพิการ 493 คน

จำนวนผู้สูงอายุที่ได้รับเงินตามกองทุนผู้สูงอายุ พบว่า ผู้สูงอายุที่ได้รับอนุมัติตั้งแต่ปี 2559 – 2561 ทั้งหมด 1,098 ราย เงินที่ได้รับอนุมัติ 31,101,900 บาท และในปี 2561 พบว่าผู้สูงอายุที่ได้รับอนุมัติ ทั้งหมด 296 ราย เงินที่ได้รับอนุมัติ 8,364,500 บาท จังหวัดที่มีผู้สูงอายุได้รับอนุมัติมากที่สุด คือ จังหวัดตราด จำนวน 115 ราย เงินที่ได้รับอนุมัติ 3,328,000 บาท รองลงมา จังหวัดระยอง จำนวน 89 ราย เงินที่ได้รับอนุมัติ 2,415,000 บาท ถัดมา จังหวัดจันทบุรี จำนวน 86 ราย เงินที่ได้รับอนุมัติ 2,457,000 บาท และจังหวัดชลบุรี จำนวน 6 ราย เงินที่ได้รับอนุมัติ 164,500 บาท

ครอบครัว ครอบครัวที่มีอยู่จริงในพื้นที่กลุ่มจังหวัดภาคตะวันออกเฉียงเหนือ ในการจัดเก็บข้อมูลผู้ประสบปัญหาทางสังคม (Social Map) มีทั้งหมด 51,524 ครอบครัว


รายได้โดยเฉลี่ยต่อเดือนต่อครัวเรือน จะสำรวจทุก 2 ปี จึงเห็นได้ว่า ในปี 2560 จังหวัดจันทบุรี มีรายได้โดยเฉลี่ยต่อเดือนต่อครัวเรือน มากที่สุด จำนวน 32,893 บาท รองลงมา จังหวัดระยอง จำนวน 27,797 บาท ถัดมาจังหวัดตราด จำนวน 27,796 บาท และจังหวัดชลบุรี จำนวน 27,665 บาท หนี้สินเฉลี่ยต่อครัวเรือน ในปี พ.ศ. 2560 เห็นได้ว่า จังหวัดตราด หนี้สินเฉลี่ยต่อครัวเรือนมากที่สุด จำนวน 193,675 บาท รองลงมา จังหวัดจันทบุรี จำนวน 186,072 บาท ถัดมาจังหวัดชลบุรี จำนวน 170,023 บาท และจังหวัดระยอง จำนวน 124,478 บาท

สถานการณ์ EEC

โครงการพัฒนาระเบียงเศรษฐกิจพิเศษภาคตะวันออก (EEC) เป็นแผนยุทธศาสตร์ภายใต้ไทยแลนด์ 4.0 โดยรัฐบาลมุ่งหวังให้โครงการ EEC ดึงดูดการลงทุนจากทั้งในและต่างประเทศในพื้นที่ 3 จังหวัดในภาคตะวันออก (ชลบุรี ระยอง ฉะเชิงเทรา) ซึ่งเป็นพื้นที่เดิมของโครงการพัฒนาอีสเทิร์นซีบอร์ดที่เกิดขึ้นในอดีต แม้ว่า การดึงดูดการลงทุนมีความสำคัญต่อการเติบโตทางเศรษฐกิจในระยะสั้น เป้าหมายที่แท้จริงของการพัฒนา EEC นอกจากจะวัดจากยอดลงทุนที่ได้รับ และจำนวนบริษัทชั้นนำระดับโลกที่มา

ลงทุนแล้ว ควรวัดจากความสามารถเทคโนโลยีของประเทศ และทักษะของแรงงานไทยที่เพิ่มขึ้น ตลอดจน การปฏิรูปกฎระเบียบและการบริการภาครัฐที่จะตามมา และการสร้างความเข้มแข็งของชุมชนในระยะยาว

จากการทบทวนเอกสารทางวิชาการและผลงานวิจัยที่เกี่ยวข้อง สามารถสรุปได้ว่าการพัฒนา อุตสาหกรรมจะส่งผลกระทบต่อท้องถิ่นได้ แต่ขณะเดียวกันควรมีการควบคุมที่ดี เพื่อรักษาสິงแวดล้อม และไม่เกิดปัญหาในด้านเศรษฐกิจ สังคม สุขภาพ ซึ่งจะกระทบกันเป็นลูกโซ่ โดยผลกระทบจากการพัฒนา อุตสาหกรรมทำให้เกิดการเปลี่ยนแปลงวิถีชีวิตของประชาชนในชุมชนในแต่ละบริบทแตกต่างกัน ซึ่ง บทความนี้เป็นกรณีวิเคราะห์ผลกระทบจากการพัฒนาระเบียงเศรษฐกิจตะวันออก (EEC) ในบริบทด้าน สังคม โดยแบ่งออกเป็น 4 ด้าน ดังนี้

ผลกระทบทางสังคม	ข้อเสนอแนะ
1. ด้านเศรษฐกิจ ปัญหาการค้ามนุษย์และบังคับใช้แรงงาน	1) นโยบายป้องกันให้เข้าถึงกลุ่มเป้าหมาย โดยเฉพาะธุรกิจค้าประเวณี 2) นโยบายการปราบปรามการค้ามนุษย์อย่างจริงจัง
2. คุณภาพชีวิตประชาชน การขยายตัวของโรงงานอุตสาหกรรม จำนวนประชากรเพิ่มขึ้นส่งผลกระทบต่อ มลภาวะทางอากาศ/น้ำ/ขยะ	มาตรการป้องกันผลกระทบต่อสุขภาพของคนใน ชุมชน เช่น การกำจัดขยะ มลภาวะทางอากาศ น้ำ เพื่อรองรับการขยายตัวโรงงานและประชากร
3. โครงสร้างพื้นฐาน ที่อยู่อาศัย แรงงานต่างถิ่นต้องการที่อยู่อาศัยที่ถูกสุขลักษณะ ในราคาที่สมารถจ่ายได้	พัฒนาโครงสร้างพื้นฐาน เช่น ที่อยู่อาศัยให้ 1) เพียงพอต่อการเพิ่มขึ้นของประชากร 2) ราคาที่แรงงานและครอบครัวย้ายถิ่น ระดับ รายได้สูง ปานกลาง น้อย สามารถจ่ายได้ 3) สภาพแวดล้อมที่เหมาะสมกับการอยู่อาศัย
4. ครอบครัวและชุมชน ปรับเปลี่ยนวิถีชีวิต รวมกลุ่มเพื่อสังคมน้อยลง เกษตร  อุตสาหกรรม (รับจ้าง)	1) เสริมทักษะของแรงงานให้ตอบโจทย์ลักษณะงาน ที่เปลี่ยนแปลงจากภาคเกษตรเป็น ภาคอุตสาหกรรม 2) ให้ประชาชนมีส่วนร่วมเสนอความต้องการของ ชุมชน

บทที่ 1

บทนำ

1.1 หลักการเหตุผล

ตามพระราชกฤษฎีกาว่าด้วยหลักเกณฑ์และวิธีการบริหารกิจการบ้านเมืองที่ดี พ.ศ. 2546 มีสาระสำคัญเกี่ยวข้องกับการบูรณาการ โดยกำหนดว่า “ในกรณีที่มีการกิจใดมีความเกี่ยวข้องกับหลายส่วนราชการหรือเป็นภารกิจที่ใกล้เคียงหรือต่อเนื่องกัน ให้ส่วนราชการที่เกี่ยวข้องนั้นกำหนดแนวทางปฏิบัติราชการ เพื่อให้เกิดการบริหารราชการแบบบูรณาการร่วมกัน โดยมุ่งให้เกิดผลสัมฤทธิ์ต่อภารกิจของรัฐ” (มาตรา 10 วรรค 1) ในทางปฏิบัติแม้ว่าจะมีความพยายามในการบริหารแบบบูรณาการในภารกิจที่มีความสำคัญหลายเรื่อง แต่ยังคงเกิดปัญหาความซ้ำซ้อนในการปฏิบัติในหลายๆ ภารกิจ เป็นผลให้เป็นการสิ้นเปลืองทรัพยากรเป็นอย่างมาก

การปฏิรูประบบงบประมาณประเทศจาก “ระบบงานงบประมาณเชิงยุทธศาสตร์” สู่ “ระบบงบประมาณเชิงพื้นที่” (Arae-Based Budgeting : ABB) ซึ่งเป็นแนวคิดของการทำงานงบประมาณแบบมีส่วนร่วม (Participatory Budgeting) โดยมีกรฟังเสียงประชาชนในพื้นที่ มีกระบวนการทำแผนพัฒนาจากล่างขึ้นบน ตั้งแต่แผนชุมชนจนถึงแผนจังหวัด และให้หน่วยงานทั้งภูมิภาคและท้องถิ่นร่วมกันกลั่นกรองทำให้งบประมาณสามารถใช้ให้ตรงกับปัญหาความต้องการของคนในพื้นที่ได้อย่างมีประสิทธิภาพมากขึ้น ซึ่งเป็นทั้งกระบวนการเพิ่มประสิทธิภาพประสิทธิผลการใช้งบประมาณแผ่นดิน การมีส่วนร่วมของประชาชนในการบริหารจัดการตนเอง การสร้างความโปร่งใสและธรรมาภิบาล การควบคุมพฤติกรรมนักการเมืองโดยประชาชนในพื้นที่และการบูรณาการการทำงานของหน่วย Function และหน่วย Area ที่อยู่ในพื้นที่ร่วมกัน ซึ่งตามแผนปฏิรูปกำหนดให้เริ่มตั้งแต่ปีงบประมาณ ๒๕๔๘

สำนักงานส่งเสริมและสนับสนุนวิชาการ 1 – 12 (สสว.) เป็นส่วนราชการส่วนกลางที่ตั้งอยู่ในส่วนภูมิภาค โดยมีอำนาจหน้าที่ คือ ข้อ 1 พัฒนางานด้านวิชาการเกี่ยวกับการพัฒนาสังคมและความมั่นคงของมนุษย์ให้สอดคล้องกับพื้นที่และเป้าหมาย ข้อ 2 ส่งเสริมและสนับสนุนงานด้านวิชาการองค์ความรู้ข้อมูลสารสนเทศให้คำปรึกษาแนะนำแก่หน่วยงานบริการกลุ่มเป้าหมายในพื้นที่ให้บริการ ในความรับผิดชอบของกระทรวง รวมทั้ง องค์กรปกครองส่วนท้องถิ่น หน่วยงานที่เกี่ยวข้อง องค์กรภาคเอกชนและประชาชน ข้อ 3 ศึกษาวิเคราะห์สถานการณ์และสภาพแวดล้อม เพื่อคาดการณ์แนวโน้มของสถานการณ์ทางสังคมและผลกระทบ รวมทั้งให้ข้อเสนอแนะการพัฒนาสังคมและการจัดยุทธศาสตร์ในพื้นที่กลุ่มจังหวัด ข้อ 4 สนับสนุนการนิเทศงาน ติดตามประเมินผลการดำเนินงานเชิงวิชาการตามนโยบายและภารกิจของกระทรวงในพื้นที่กลุ่มจังหวัด มีหน้าที่เป็นกลไกขับเคลื่อนภารกิจของกระทรวงการพัฒนาสังคมและความมั่นคงของมนุษย์ นอกจากนี้ กระทรวงการพัฒนาสังคมและความมั่นคงของมนุษย์ ได้มอบหมายให้สำนักงานส่งเสริมและสนับสนุนวิชาการทำหน้าที่เชื่อมโยงประสานนโยบายระหว่างหน่วยงานส่วนกลางกับส่วนภูมิภาคในการลงนโยบาย ข้อมูลสารสนเทศ องค์ความรู้ และแผนต่างๆ ของกระทรวงฯ ให้เกิด

การบูรณาการการปฏิบัติงานของหน่วยงานสังกัดกระทรวงฯ ในส่วนภูมิภาค ให้เหมาะสมกับบริบทพื้นที่ และมีการปฏิบัติงานเป็นไปอย่างมีประสิทธิภาพ จึงตระหนักถึงความจำเป็นที่จะต้องขับเคลื่อนให้เกิด การบูรณาการโครงการด้านสังคมเชิงพื้นที่ในระดับพื้นที่จังหวัดและกลุ่มจังหวัด ทั้งในส่วนของแผนปฏิบัติงาน และแผนคำของบประมาณเชิงพื้นที่ เพื่อตอบสนองความต้องการของจังหวัดและกลุ่มจังหวัดในการบูรณาการการดำเนินงานพัฒนาสังคมและสวัสดิการสังคมที่สอดคล้องกับพื้นที่และยุทธศาสตร์อย่างมีประสิทธิภาพและประสิทธิผล

วัตถุประสงค์ เพื่อวิเคราะห์การจัดทำรายงานสถานการณ์ทางสังคมและคาดการณ์แนวโน้ม สถานการณ์ทางสังคมในพื้นที่กลุ่มจังหวัดที่มีความเชื่อมโยงกับจังหวัดและภาค เพื่อส่งเสริมสนับสนุนการ ขับเคลื่อนการบูรณาการโครงการด้านสังคมในพื้นที่กลุ่มจังหวัดที่มีความเชื่อมโยงกับจังหวัดและภาค

1.2 วิธีการดำเนินงาน

กิจกรรมการจัดทำรายงานสถานการณ์ทางสังคมกลุ่มจังหวัด มีขั้นตอน ดังนี้

- 1) ประชุมกำหนดกรอบการจัดทำรายงานสถานการณ์ทางสังคม ประจำปี ๒๕๖๑ และ แต่งตั้งคณะทำงานรายงานสถานการณ์ทางสังคม
- 2) รวบรวมข้อมูลสถานการณ์ทางสังคมจากแหล่งต่างๆ ที่เกี่ยวข้อง
- 3) จัดทำรายงานสถานการณ์ทางสังคม เพื่อสนับสนุนการตรวจราชการ
- 4) จัดทำรายงานสถานการณ์ทางสังคม เพื่อสนับสนุนการจัดทำแผนบูรณาการด้านสังคม กลุ่มจังหวัดที่เชื่อมโยงกับจังหวัดและภาค
- 5) ประชุมเพื่อทบทวนการจัดทำรายงานสถานการณ์ทางสังคม ปรับปรุงแก้ไข และถอด บทเรียน
- 6) มีการเผยแพร่ประชาสัมพันธ์ เพื่อให้หน่วยงานด้านสังคมนำไปใช้ประโยชน์

1.3 ผลที่คาดว่าจะได้รับ

1) หน่วยงานและองค์กรภาคีเครือข่ายในระดับพื้นที่ ได้มีข้อมูลรายงานสถานการณ์และ คาดการณ์แนวโน้มสถานการณ์ทางสังคมเพื่อใช้ในการปฏิบัติงานและวางแผนกำหนดทิศทางการ ปฏิบัติงาน

2) เกิดการขับเคลื่อนการบูรณาการโครงการด้านสังคมในพื้นที่กลุ่มจังหวัดที่เชื่อมโยงกับจังหวัด และภาคของหน่วยงานในสังคมกระทรวงการพัฒนาสังคมและความมั่นคงของมนุษย์ที่มีประสิทธิภาพ

1.4 การเปลี่ยนแปลงของสถานการณ์ต่างๆ

สถานการณ์ปัจจุบันประเทศไทยในช่วงปี 2561 เป็นปีที่มีสถานการณ์ทางสังคมและเศรษฐกิจต่างๆ รวมถึงสถานการณ์ทางการเมือง เกิดขึ้นมากมาย โดยเป็นปัจจัยส่งผลกระทบต่อทั้งด้านบวกและด้านลบต่อสถานการณ์ทางสังคม สถานการณ์ที่กล่าวถึงมานี้มีความเชื่อมโยงต่อความเป็นอยู่และสภาพเศรษฐกิจของประชาชน อาจมีความเชื่อมโยงระหว่างปัญหาที่บั่นค้ำจั้นนำไปสู่ปัญหาทางด้านสังคม การเชื่อมโยงในกลุ่มเป้าหมายที่เกี่ยวข้องกัน

หากพิจารณาสถานการณ์ต่างๆ ที่เกิดขึ้นนั้นมีการเปลี่ยนแปลงอย่างรวดเร็วสถานการณ์บางอย่างเกิดขึ้นและจบลงอย่างรวดเร็ว มีผลกระทบตามมา การแก้ปัญหาด้วยวิธีหนึ่งวิธีใดอาจจะรับมือกับความซับซ้อนไม่ได้ มีการขยายวงกว้างได้อย่างรวดเร็ว ซึ่งเป็นผลมาจากสื่อ โดยเฉพาะสื่อสังคมออนไลน์ในทุกๆ กลุ่มอายุ การรับรู้ข่าวสารและการสื่อสารที่รวดเร็ว ถ้าเปรียบเทียบกับอดีต

การพิจารณาถึงผลกระทบที่อาจจะเกิดขึ้น รวมถึงสถานการณ์ทางสังคมนั้น จึงจำเป็นต้องมีการแยกกลุ่มเป้าหมายให้ชัดเจน เพื่อช่วยให้การดำเนินนโยบายหรือมาตรการต่างๆ ของหน่วยงานที่รับผิดชอบมีความชัดเจน ซึ่งกลุ่มเป้าหมายที่สำคัญ ได้แก่ เด็ก เยาวชน สตรี แรงงาน ผู้สูงอายุ ครอบครัว ชุมชน คนพิการ เป็นต้น ให้ได้รับการช่วยเหลืออย่างเป็นระบบมีกระบวนการที่มีประสิทธิภาพและชัดเจน

ถ้าพิจารณาถึงสถานการณ์ในกลุ่มจังหวัดภาคตะวันออก 4 จังหวัด ได้แก่ จังหวัดชลบุรี ระยอง จันทบุรี และจังหวัดตราด จะเห็นได้ว่าสถานการณ์ทางด้านเศรษฐกิจ แรงงาน การย้ายถิ่นของประชากร ที่เข้ามาประกอบอาชีพทางด้านอุตสาหกรรมโรงงาน การท่องเที่ยว ซึ่งมีการเจริญเติบโตอย่างรวดเร็ว รวมไปถึงความไม่ปลอดภัยในชีวิตและทรัพย์สิน เนื่องจากจังหวัดภาคตะวันออกชายฝั่งทะเลอ่าวไทยนั้น มีอุตสาหกรรมมากมายไม่ว่าจะเป็น นิคมอุตสาหกรรมท่าเรือแหลมฉบัง นิคมอุตสาหกรรมมาบตาพุด ฯลฯ อีกทั้งยังเป็นแหล่งท่องเที่ยวที่สำคัญของประเทศไทยอีกด้วย รวมถึงผลกระทบที่จะเกิดขึ้นจากสถานการณ์ (Eastern Economic Corridor: EEC)

1.5 ผลสรุปที่สำคัญ

สถานการณ์ด้านสังคมที่ผ่านมา การยกระดับแก้ไขปัญหาค่ามนุษย์ การฟื้นฟู พัฒนาที่อยู่อาศัย จัดทำที่อยู่อาศัยในชุมชน การเข้าสู่สังคมผู้สูงอายุ เงินอุดหนุนเพื่อการเลี้ยงดูเด็กแรกเกิด ปัญหาคนขอทาน คนไร้ที่พึ่ง การจ้างงานคนพิการในสถานประกอบการ ความเสมอภาคระหว่างเพศ การลงทะเบียนเพื่อสวัสดิการแห่งรัฐ สถานการณ์ผู้สูงอายุ เป็นปัญหาที่เกิดจากโครงสร้างประชากรที่ประเทศจะต้องเผชิญ ขณะที่สถานการณ์อื่นๆ อาจมีปัญหามาจากภายใน คือ การบริหารจัดการที่ไม่มีประสิทธิภาพ หรือการเปลี่ยนแปลงของสภาพสังคมไทย

1.6 แนวทางในการดำเนินการต่อในอนาคต

ประเด็นความท้าทายที่จะเกิดขึ้นในอนาคตนั้นเป็นประเด็นที่มีความเกี่ยวข้องกันในมิติของเศรษฐกิจของสังคม เช่น พฤติกรรมไม่เหมาะสมของเด็กและเยาวชน ความรุนแรง ความเหลื่อมล้ำทางสังคม การเข้าร่วมประชารัฐเพื่อสังคมของทุกฝ่าย ดังนั้นทุกฝ่ายควรร่วมมือจัดการกับปัญหาที่เกิดขึ้นอย่างจริงจัง รวมถึงรัฐบาลควรมีมาตรการจัดการที่เด็ดขาด การบูรณาการของภาครัฐ เอกชน และภาคชุมชน ดำเนินการอย่างทัน่วงที มีการจัดสรรงบประมาณอย่างเพียงพอและเหมาะสม

ทั้งนี้ สำนักงานส่งเสริมและสนับสนุนวิชาการ 3 สังกัดกระทรวงการพัฒนาสังคมและความมั่นคงของมนุษย์ เป็นหน่วยงานที่ทำหน้าที่ศึกษาวิเคราะห์สถานการณ์และสภาพแวดล้อม เพื่อคาดการณ์แนวโน้มของสถานการณ์ทางสังคม และผลกระทบ รวมทั้งให้ข้อเสนอแนะการพัฒนาสังคมในพื้นที่กลุ่มจังหวัด จึงได้นำเสนอรายงานสถานการณ์ทางสังคมปี 2561 ประกอบไปด้วย ข้อมูลบริบทของกลุ่มจังหวัด ข้อมูลสถานการณ์ทางสังคม การวิเคราะห์สถานการณ์ เปรียบเทียบ คาดการณ์ แนวโน้ม ในระดับกลุ่มจังหวัด เพื่อให้ผู้อ่านได้เห็นถึงสถานการณ์ทางสังคมต่างๆ ที่เกิดขึ้น ในระดับกลุ่มจังหวัด และมีส่วนร่วมในการเข้าใจและแก้ไขปัญหาได้อย่างเป็นระบบมีการบูรณาการที่ยั่งยืนต่อไป

บทที่ 2

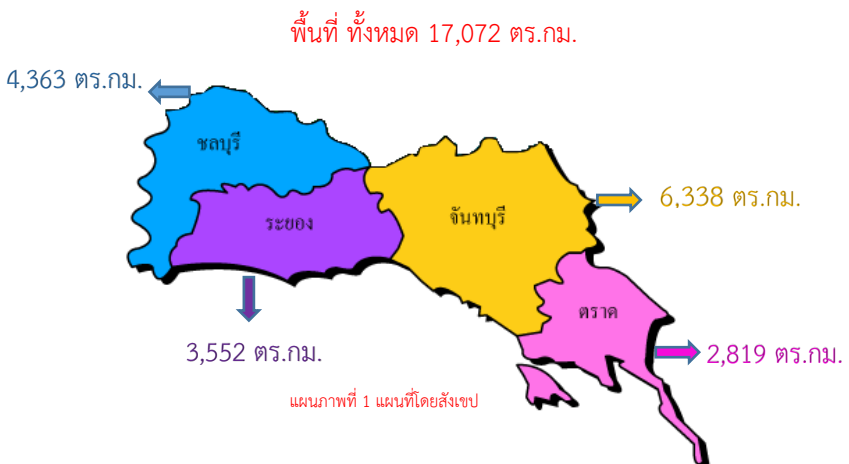
ข้อมูลบริบทของกลุ่มจังหวัด

2.1 ข้อมูลทั่วไป

ภาคตะวันออกเฉียงเหนือ เป็นภูมิภาคย่อยทางตะวันออกเฉียงเหนือของประเทศไทย เดิมถือเป็นส่วนหนึ่งของภาคกลาง อยู่ติดชายฝั่งทะเลอ่าวไทยด้านตะวันออกเฉียงเหนือ นับเป็นอีกภูมิภาคหนึ่งที่มีความสำคัญทางเศรษฐกิจ เนื่องจากเป็นแหล่งอุตสาหกรรม การท่องเที่ยว ผลไม้ และอัญมณี ของประเทศ

- **ทิศเหนือ** จรดภาคกลางและภาคตะวันออกเฉียงเหนือ
- **ทิศตะวันออก** จรดราชอาณาจักรกัมพูชา
- **ทิศใต้** จรดอ่าวไทย
- **ทิศตะวันตก** จรดอ่าวไทย

ภาคตะวันออกเฉียงเหนือ มีลักษณะภูมิประเทศเป็นที่ราบสูงสลับกับภูเขาสูงชันมาก มีชายฝั่งทะเลที่เรียวยาวและโค้งเว้า มีทิวเขาจันทบุรีอยู่ทางด้านชายฝั่งทะเลตะวันออก ทอดตัวไปทางด้านทิศตะวันตก จรดกับทิวเขาบรรทัด ซึ่งเป็นทิวเขาที่เป็นเส้นแบ่งเขตระหว่างประเทศไทยกับประเทศกัมพูชา และมีแม่น้ำสายสำคัญอยู่หลายสาย ที่ไหลลงสู่อ่าวไทยได้แก่ แม่น้ำระยอง แม่น้ำจันทบุรี แม่น้ำประแสร์ แม่น้ำตราด



2.2 จำนวนประชากร

ปี 2560 กลุ่มจังหวัดภาคตะวันออกเฉียงเหนือมีประชากรทั้งหมด 2,984,469 คน แบ่งเป็น

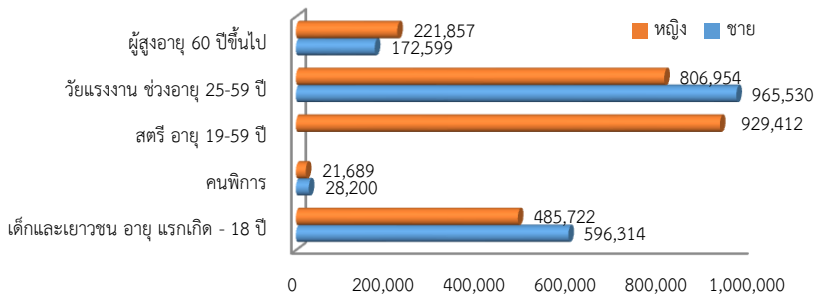
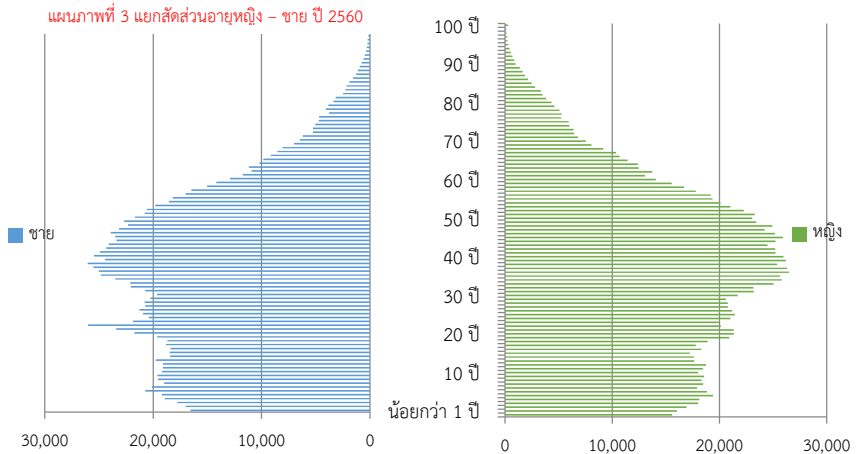
เพศชาย 1,464,745 คน คิดเป็นร้อยละ 49.08

เพศหญิง 1,519,724 คน คิดเป็นร้อยละ 50.92

ทั้งหมด 643,101 คน



แผนภาพที่ 2 ร้อยละประชากร ปี 2560



แผนภาพที่ 4 จำนวนแยกประเภทของประชากร ปี 2560

จากแผนภาพที่ 4 จะเห็นได้ว่าจำนวนประชากรในกลุ่มจังหวัดนี้ ช่วงวัยแรงงานจะมีมากที่สุด ถึงจำนวน 1,772,484 คน ร้อยละ 59.39 รองลงมา ช่วงวัยเด็กและเยาวชน อายุแรกเกิด - 18 ปี จำนวน 1,082,036 คน ร้อยละ 36.26 ถัดมาช่วงผู้สูงอายุ 60 ปีขึ้นไป จำนวน 394,456 คน ร้อยละ 13.22 และมีคนพิการถึงจำนวน 49,889 คน ร้อยละ 1.67 ของประชากรกลุ่มจังหวัดนี้ รวมถึงกลุ่มสตรี มีจำนวน 929,412 คน ร้อยละ 31.14 ที่มา : รายงานสถิติจำนวนประชากรและบ้าน:กรมการปกครอง ณ วันที่ 31 ธันวาคม 2560

เขตการปกครอง

แบ่งออกเป็น 4 จังหวัด 36 อำเภอ 260 ตำบล 2,213 หมู่บ้าน รูปแบบพิเศษ 1 แห่ง เมืองพัทยา 116 เทศบาล 150 อบต.

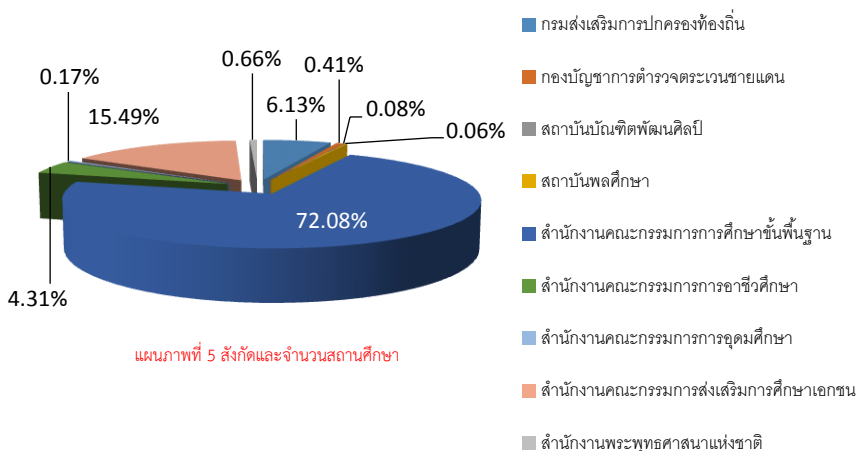
จังหวัด	บ้าน	หมู่บ้าน	ตำบล	อำเภอ	เทศบาล	อบต.	รูปแบบพิเศษ
1.ชลบุรี	985,469	687	92	11	47	50	1
2.ระยอง	457,833	534	54	8	30	37	0
3.จันทบุรี	231,087	731	760	10	34	34	0
4.ตราด	103,887	261	38	7	14	29	0
รวม	1,778,276	2,213	260	36	116	150	1

ตารางที่ 1 ข้อมูลเขตการปกครอง ปี 2560

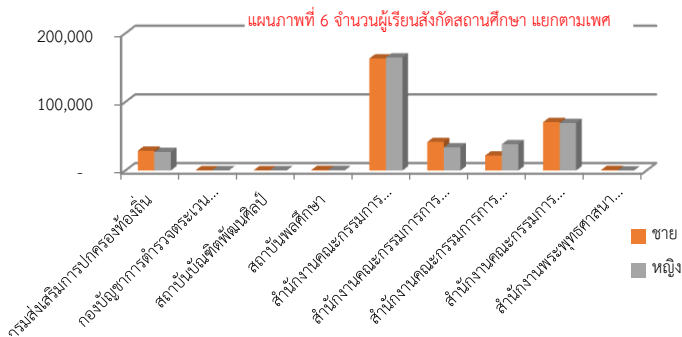
ที่มา : เว็บไซต์จังหวัดชลบุรี ระยอง จันทบุรี และตราด

2.3 ด้านการศึกษา

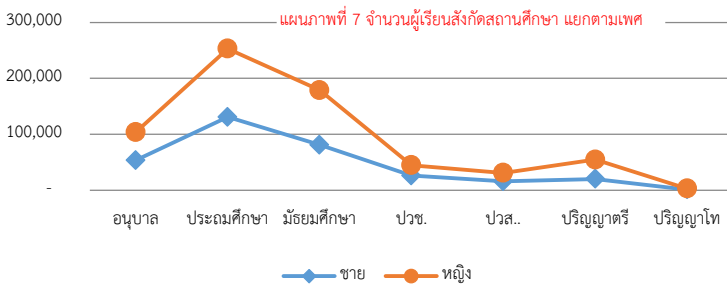
มีสถานศึกษาทั้งหมด จำนวน 1,207 แห่ง สังกัด อบต. จำนวน 74 แห่ง ร้อยละ 6.13 สังกัด ตชด. จำนวน 8 แห่ง ร้อยละ 0.66 สังกัดสถาบันบัณฑิตพัฒนศิลป์ จำนวน 1 แห่ง ร้อยละ 0.08 สังกัดสถาบันพลศึกษา จำนวน 2 แห่ง ร้อยละ 0.17 สังกัดสำนักงานคณะกรรมการการศึกษาขั้นพื้นฐาน จำนวน 870 แห่ง ร้อยละ 72.08 สังกัดคณะกรรมการการอาชีวศึกษา จำนวน 52 แห่ง ร้อยละ 4.31 สังกัดสำนักงานคณะกรรมการการอุดมศึกษา จำนวน 5 แห่ง ร้อยละ 0.41 สังกัดคณะกรรมการส่งเสริมการศึกษาเอกชน จำนวน 187 แห่ง ร้อยละ 15.49 สังกัดสำนักงานพระพุทธศาสนาแห่งชาติ จำนวน 8 แห่ง ร้อยละ 0.66



แผนภาพที่ 5 สังกัดและจำนวนสถานศึกษา



ผู้เรียนสังกัดสถานศึกษา ปี พ.ศ. 2560 มีจำนวน 662,645 คน ผู้หญิง 334,390 คน ผู้ชาย 328,355 คนมากที่สุดคือ คือ สังกัดสำนักงานคณะกรรมการการศึกษาขั้นพื้นฐาน จำนวน 328,157 คน ผู้หญิง 164,776 คน ผู้ชาย 163,381 คน รองลงมาสังกัดคณะกรรมการส่งเสริมการศึกษาเอกชน จำนวน 139,815 คน ผู้หญิง 69,299 คน ผู้ชาย 70,516 คน ถัดมาสังกัดคณะกรรมการการอาชีวศึกษา จำนวน 75,491 คน ผู้หญิง 33,871 คน ผู้ชาย 41,620 คน สังกัดสำนักงานคณะกรรมการการอุดมศึกษา จำนวน 60,076 คน ผู้หญิง 38,223 คน ผู้ชาย 21,853 คน สังกัดสถาบันพลศึกษา จำนวน 1,383 คน ผู้หญิง 544 คน ผู้ชาย 839 คน สังกัด ดชต. จำนวน 834 คน ผู้หญิง 400 คน ผู้ชาย 434 คน สังกัดสถาบันบัณฑิตพัฒนศิลป์ จำนวน 625 คน ผู้หญิง 392 คน ผู้ชาย 233 คน และสังกัดสำนักงานพระพุทธศาสนาแห่งชาติ จำนวน 608 คน มีแต่ผู้ชาย



ระดับการศึกษา ปี พ.ศ. 2560 มากที่สุดคือ ระดับประถมศึกษา มีจำนวน 252,958 คน ผู้หญิง 122,138 คน ชาย 130,820 คน รองลงมา ระดับมัธยมศึกษา มีจำนวน 178,927 คน ผู้หญิง 97,876 คน ชาย 81,051 คน ถัดมา ระดับ อนุบาล จำนวน 103,886 คน ผู้หญิง 50,470 คน ชาย 53,416 คน ระดับปริญญาตรี จำนวน 54,521 คน ผู้หญิง 34,589 คน ชาย 19,929 คน ระดับ ปวช. จำนวน 44,414 คน ผู้หญิง 18,816 คน ชาย 25,912 คน ระดับ ปวส. จำนวน 30,952 คน ผู้หญิง 15,210 คน ชาย 15,742 คน และสุดท้ายระดับปริญญาโท จำนวน 2,903 คน ผู้หญิง 1,883 คน ชาย 1,020 คน

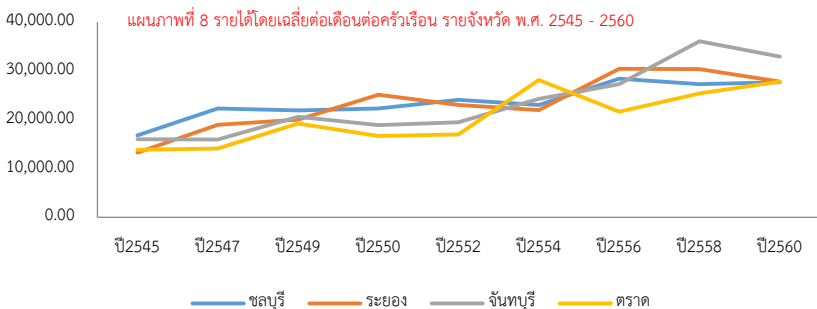
ที่มา : ข้อมูลสถิติการศึกษาประจำปี 2560 (ข้อมูล ณ วันที่ 10 ม.ค. 2561) สารสนเทศเพื่อการศึกษาแห่งชาติ กระทรวงศึกษาธิการ

2.4 ด้านเศรษฐกิจ

ด้านเศรษฐกิจ ในภาคนี้เศรษฐกิจกำลังก้าวหน้าไปอย่างมาก เพราะได้มีการสร้างท่าเรือน้ำลึกขึ้นที่แหลมฉบัง ซึ่งขณะนี้มีโรงงานกลั่นน้ำมันขนาดใหญ่อยู่แล้ว พร้อมกันนั้นยังมีนิคมอุตสาหกรรมสำหรับผลิตสินค้าออกยังต่างประเทศ และที่บริเวณมาบตาพุด จังหวัดระยอง ได้เน้นด้านอุตสาหกรรม เปโตรเคมี โดยการนำเอาก๊าซธรรมชาติที่พบในอ่าวไทยมาแปรสภาพเป็นสารที่ใช้ในการทำ พลาสติก ทำวัสดุพีวีซี ซึ่งใช้ในกิจการยางพาราเหล่านี้มีสถานที่ท่องเที่ยวและหาดทรายชายฝั่ง อยู่ใกล้กรุงเทพฯ มาก จึงเป็นแหล่งที่ผู้คนทั้งชาวต่างประเทศโดยเฉพาะพหุชาเป็น ที่รู้จักกันทั่วโลก การที่มีการขยายตัวทางการท่องเที่ยวและอุตสาหกรรมกันมาก จึงได้มีการสร้างที่อยู่อาศัยทั้งบ้านเป็นหลังๆ และอาคารชุดเป็นจำนวนมาก

ภาคนี้ยังมีปัญหาหลายอย่าง ประการแรกถ้าคนอพยพเข้ามาอยู่ในบริเวณนี้มากๆ จะเกิดการขาดแคลนน้ำเพราะแถบนี้ ไม่มีแม่น้ำสายใหญ่ๆ ประการต่อมาคือปัญหาสิ่งแวดล้อมแหล่งท่องเที่ยว ชุมชนที่ก่อตัวขึ้น รวมทั้งโรงงานอุตสาหกรรม อาจทำให้เกิดภาวะมลพิษขึ้นกับชายฝั่งทะเล ถ้าหากไม่ รีบแก้ไข และอย่างไรก็ตาม กลุ่มจังหวัดนี้กำลังก้าวหน้าใกล้เคียงกับภาคกลาง ในอนาคตอาจจะล้ำหน้าภาคกลาง

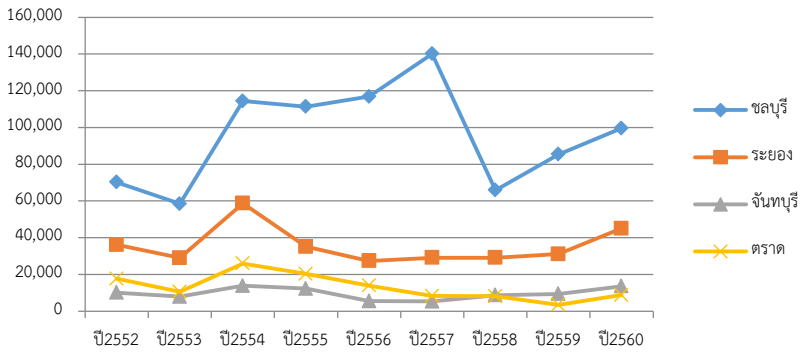
ภาพรวมของเศรษฐกิจธุรกิจของภาคตะวันออกเฉียงคงอยู่ในระดับที่ดี และยังสามารถขยายตัวได้อย่างต่อเนื่อง แต่สัญญาณของการชะลอตัวลงของภาวะเศรษฐกิจธุรกิจในช่วงครึ่งหลังของปีนั้นยังคงมีให้เห็นอยู่



จะเห็นได้ว่า ในปี 2559 ไม่ได้มีการสำรวจ ส่วนรายได้เฉลี่ยต่อเดือนต่อครัวเรือนในปี 2558 เมื่อเทียบกับปี 2560 มีหลายจังหวัดที่มีรายได้เฉลี่ยต่อเดือนต่อครัวเรือนลดลง คือจังหวัดจันทบุรี ร้อยละ 8.69 รองลงมาจังหวัดระยอง ร้อยละ 8.30 ส่วนจังหวัดที่มีรายได้เฉลี่ยต่อเดือนต่อครัวเรือนเพิ่มมากขึ้น จังหวัดตราด ร้อยละ 8.86 และจังหวัดชลบุรี ร้อยละ 1.48

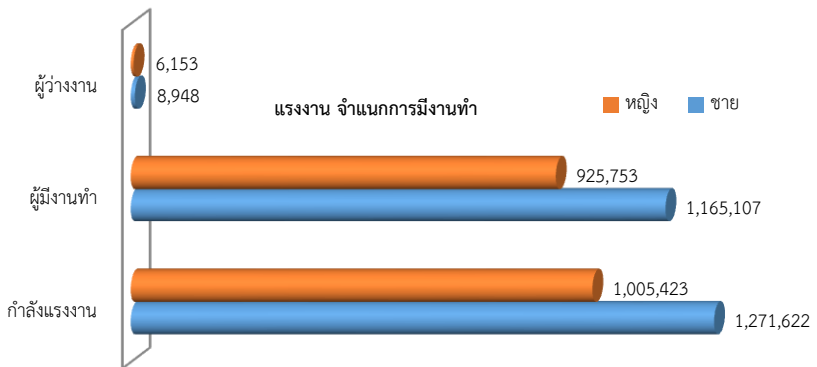
2.5 ด้านแรงงาน

ที่มา คนต่างด้าวที่ได้รับอนุญาตทำงานคงเหลือ รายจังหวัด พ.ศ. 2552 - 2560
สำนักงานสถิติแห่งชาติ



แผนภาพที่ 9 คนต่างด้าวที่ได้รับอนุญาตทำงานคงเหลือ รายจังหวัด พ.ศ. 2552 - 2560

คนต่างด้าวที่ได้รับอนุญาตทำงานคงเหลือในกลุ่มจังหวัดนี้มี จำนวน 167,049 คน มากที่สุดอยู่ที่จังหวัดชลบุรี 99,632 คน ร้อยละ 59.64 รองลงมาจังหวัดระยอง 45,051 คน ร้อยละ 26.97 ถัดมาจังหวัดจันทบุรี 13,538 คน ร้อยละ 8.10 และจังหวัดตราด 8,828 คน ร้อยละ 5.28



แผนภาพที่ 10 สภาพแรงงานไทยในพื้นที่กลุ่มจังหวัดภาคตะวันออก จำแนกตามเพศปี พ.ศ. 2560

สภาพแรงงานในกลุ่มจังหวัดภาคตะวันออกในปี พ.ศ.2560 นั้น พบว่า มีกำลังแรงงานทั้งหมด 2,277,045 คน ซึ่งมีงานทำ 2,090,860 คน และผู้ว่างงาน 15,006 คน

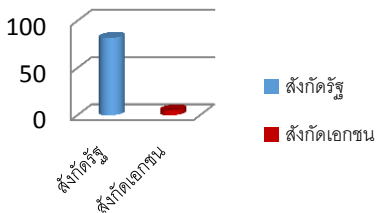
สภาพแรงงาน	ชาย	หญิง	รวม
ประชากรอายุ 15 ปีขึ้นไป	1,431,970	1,444,812	2,876,782
กำลังแรงงาน	1,271,622	1,005,423	2,277,045
กำลังแรงงานที่รอฤดูกาล	1,004	1,278	1,643
ผู้มีงานทำ	1,165,107	925,753	2,090,860
ผู้ว่างงาน	8,948	6,153	15,006
ทำงานบ้าน	13,573	244,050	257,624
เรียนหนังสือ	86,782	93,923	180,706
อื่นๆ	157,196	174,614	331,810

ตารางที่ 2 สภาพแรงงาน ปี 2560

จากตารางที่ 2 พบว่า ประชากรในกลุ่มจังหวัดนี้ มีประชากรอายุ 15 ปีขึ้นไป จำนวน 2,876,782 คน ชาย 1,431,970 คน หญิง 1,444,812 คน มีกำลังแรงงาน 2,277,045 คน กำลังแรงงานที่รอฤดูกาล 1,643 คน ซึ่งอยู่ในกำลังแรงงานแยกได้ดังนี้ เป็นผู้มีงานทำ 2,090,860 คน ผู้ว่างงาน 15,006 คน และไม่อยู่ในกำลังแรงงาน แบ่งออกเป็น ทำงานบ้าน 257,624 คน เรียนหนังสือ 180,706 คน และอื่นๆ 331,810

2.6 ด้านสุขภาพ

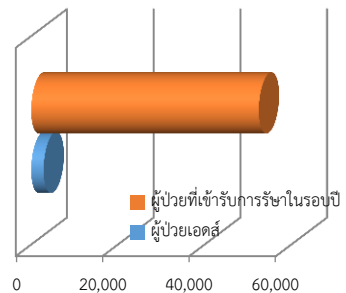
จำนวนสถานพยาบาล



แผนภาพที่ 11 แสดงถึงสัดส่วนของสถานพยาบาล

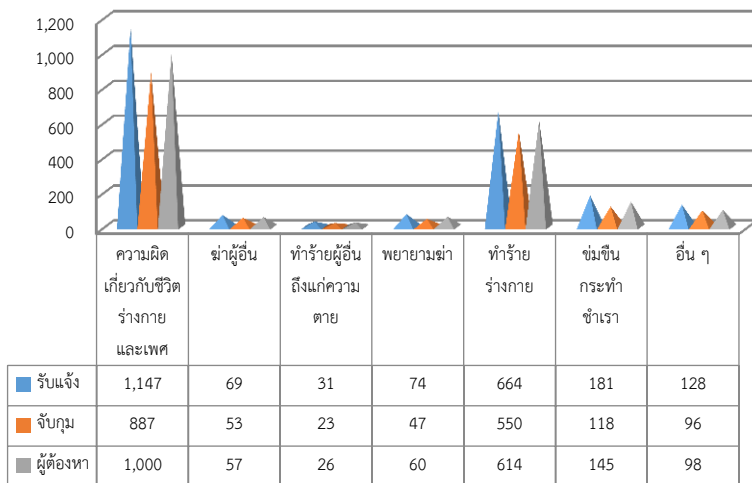
จะเห็นได้ว่าผู้ป่วยที่เข้ารับการรักษาในรอบปี รวมทั้งหมด มีจำนวน 52,501 คน แยกแต่ละประเภทได้ดังนี้
 โรคมะเร็ง จำนวน 17,408 คน ร้อยละ 33.16
 โรคความดัน จำนวน 23,231 คน ร้อยละ 44.25
 โรคหัวใจขาดเลือด จำนวน 3,094 คน ร้อยละ 5.89
 โรคหลอดเลือดสมอง จำนวน 6,150 คน ร้อยละ 11.71
 โรคเบาหวาน จำนวน 2,618 คน ร้อยละ 4.99 และเป็น
 ผู้ป่วยเอดส์ถึง จำนวน 2,861 คน

จะเห็นได้ว่าสถานพยาบาลรวมทั้งหมดในกลุ่มจังหวัดนี้มีจำนวนทั้งสิ้น 87 แห่ง ซึ่งสังกัดภาครัฐ จำนวน 82 แห่ง ร้อยละ 94.25 และสังกัดภาคเอกชน จำนวน 5 แห่ง ร้อยละ 5.75 และมีบุคลากรทางการแพทย์ (แพทย์ พยาบาล และบุคลากรทางการแพทย์อื่นๆ) จำนวน 1,777 คน



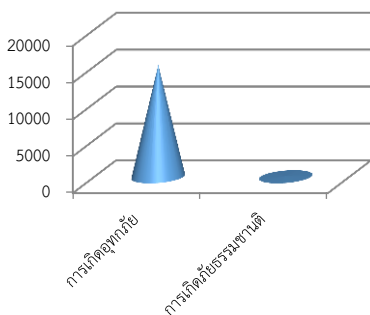
แผนภาพที่ 12 แสดงถึงสัดส่วนของผู้ป่วย

2.7 ด้านความปลอดภัยในชีวิตและทรัพย์สิน



แผนภาพที่ 13 แสดงถึงสัดส่วนคดีที่เกิดขึ้นจำแนกตามประเภทความผิด พ.ศ. 2560

จะเห็นได้ว่าฐานความผิดเกี่ยวกับชีวิต ร่างกาย และเพศ รับแจ้งมากที่สุด จำนวน 1,147 คดี จับกุม 887 ราย ผู้ต้องหา 1,000 ราย รองลงมา คดีทำร้ายร่างกายรับแจ้ง จำนวน 664 คดี จับกุม 550 ราย ผู้ต้องหา 145 ราย ถัดมา คดีช่มชืดกระทำชำเรา รับแจ้ง 181 คดี จับกุม 118 ราย ผู้ต้องหา 145 ราย คดีอื่นๆ 128 คดี จับกุม 96 ราย ผู้ต้องหา 98 ราย คดีพยายามฆ่า รับแจ้ง 74 คดี จับกุม 47 ราย ผู้ต้องหา 60 ราย คดีฆ่าผู้อื่น รับแจ้ง 69 คดี จับกุม 53 ราย ผู้ต้องหา 57 ราย สุดท้ายคดีทำร้ายผู้อื่นถึงแก่ความตาม รับแจ้ง 31 คดี จับกุม 23 ราย ผู้ต้องหา 26 ราย



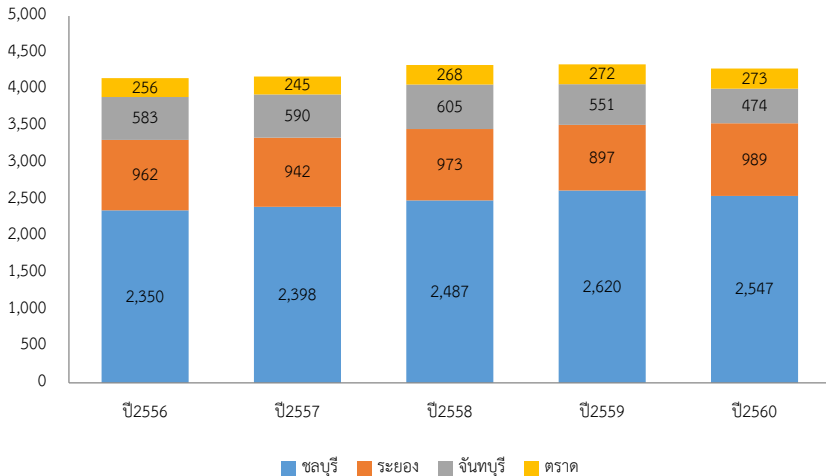
แผนภาพที่ 14 แสดงถึงสัดส่วนการเกิดอุบัติเหตุและภัยธรรมชาติในรอบปี

การเกิดอุบัติเหตุในรอบปี 2560 จำนวน 15,185 ครั้ง มีผู้เสียหาย จำนวน 14,917 คน ค่าเสียหายที่ให้การช่วยเหลือผู้ประสบอุทกภัย 141,200,000.-บาท และการเกิดภัยธรรมชาติ จำนวน 112 ครั้ง มีผู้เสียหายจากภัยธรรมชาติ 53,975 คน ค่าเสียหายที่ให้การช่วยเหลือผู้ประสบภัยธรรมชาติ 40,652,359.-บาท

2.8 ด้านขยะมูลฝอย

ลำดับ	จังหวัด	ปริมาณขยะ(ตันต่อวัน)
1	ชลบุรี	2,547
2	ระยอง	989
3	ตราด	474
4	จันทบุรี	273

ตารางที่ 3 แสดงการจัดลำดับจังหวัดที่มีปริมาณขยะมูลฝอย หน่วย:ตันต่อวัน ปี 2560



แผนภาพที่ 15 แสดงถึงสัดส่วนจังหวัดที่มีปัญหาขยะมูลฝอยตกค้างในสถานที่กำจัดขยะมูลฝอย

จะเห็นได้ว่าตั้งแต่ปี 2556 – 2560 จังหวัดที่มีปริมาณขยะมูลฝอย(ตันต่อวัน) มากที่สุดคือจังหวัดชลบุรี 12,102 ตัน ซึ่งในปี 2560 มีปริมาณลดลงจากปี 2559 ถึง 73 ตัน รองลงมาจังหวัดระยอง 4,763 ตัน ซึ่งในปี 2560 มีปริมาณเพิ่มขึ้นจากปี 2559 ถึง 92 ตัน ถัดมาจังหวัดจันทบุรี 2,802 ตัน ซึ่งในปี 2560 มีปริมาณลดลงจากปี 2559 ถึง 77 ตัน และจังหวัดตราด มีปริมาณน้อยที่สุด 1,313 ตัน ซึ่งในปี 2561 มีปริมาณเพิ่มขึ้นจากปี 2559 ถึง 1 ตัน

บทที่ 3

สถานการณ์ทางสังคมของกลุ่มจังหวัด

3.1 ข้อมูลกลุ่มเป้าหมาย (Social Map)

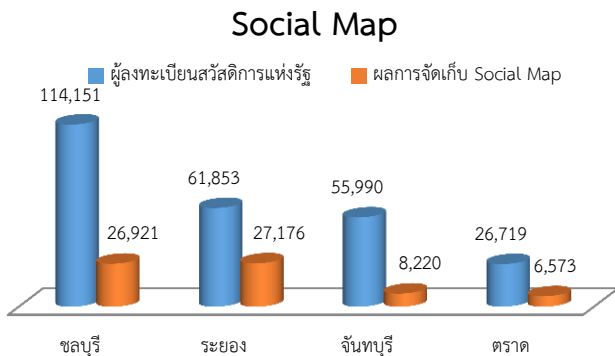
การขับเคลื่อนยุทธศาสตร์ชาติ 20 ปี (2560 – 2579) ในยุทธศาสตร์ที่ 4 ด้านการสร้างโอกาสและความเสมอภาคทางสังคม มีเป้าหมายเพื่อลดความเหลื่อมล้ำ และสร้างความเป็นธรรมในสังคม ต้องอยู่บนหลักการและพื้นฐานสำคัญ คือการสร้างสังคมคุณภาพในทุกๆ ด้านไปพร้อมกัน โดยไม่ทอดทิ้งใครไว้ข้างหลัง รัฐบาลขับเคลื่อนด้วยโครงการสวัสดิการแห่งรัฐ ด้วยการลงทะเบียนผู้มีรายได้น้อย โดยเริ่มเมื่อ 1 ตุลาคม 2560 ซึ่งมีคนไทยอายุ 18 ปี ว่างานหรือมีรายได้ไม่เกิน 100,000 บาท และยินยอมเปิดเผยข้อมูลส่วนบุคคลของตน เช่น รายได้การถือครองทรัพย์สิน หนี้สินที่ค้างค้ำ เป็นต้น เพื่อให้รัฐบาลมีข้อมูลสำหรับนำไปใช้ในการจัดทำสวัสดิการของรัฐ รวม 11.469 ล้านคนได้รับสิทธิตามเกณฑ์ที่กำหนด กระทรวงการพัฒนาสังคมและความมั่นคงของมนุษย์ (พม.) มีแผนจัดทำทะเบียนผู้ประสบปัญหาทางสังคม และที่อยู่ในภาวะยากลำบากทั่วประเทศ (ลูกค้ำ พม.) เพื่อวิเคราะห์วางแผนการจัดสวัสดิการแบบเจาะจง รายครัวเรือนเน้นการสร้างโอกาสเข้าถึงบริการของรัฐเพิ่มศักยภาพให้พึ่งพาตนเองได้ ลดความเหลื่อมล้ำของสังคม มุ่งหมายให้ฐานข้อมูลนี้เป็นส่วนหนึ่งที่จะบูรณาการร่วมกับทุกภาคส่วนที่เกี่ยวข้องเพื่อจัดสรรทรัพยากรอย่างตรงจุด ตามโครงการ Big Data ของรัฐบาล โดยดำเนินการสำรวจข้อมูลผู้ประสบปัญหาทางสังคมรายครัวเรือน (ลูกค้ำ พม.) เพื่อจัดทำแผนที่ทางสังคม (Social map) โดยใช้ฐานข้อมูลผู้ลงทะเบียนสวัสดิการแห่งรัฐทั้ง 11,469 ล้านคนเป็นเป้าหมายในการลงสำรวจข้อมูล

การขับเคลื่อนจัดเก็บแบบสำรวจผู้ประสบปัญหาารายครัวเรือน (ลูกค้ำ พม.) ทั่วประเทศ กระทรวง พม. ใช้ 4 กลไกร่วมขับเคลื่อน โดยสำนักงานส่งเสริมและสนับสนุนวิชาการ (สสว.) 1 – 12 เป็นผู้ประสานงานส่วนกลาง และสนับสนุนทีม One Home ในพื้นที่ ซึ่งมีพัฒนาสังคมและความมั่นคงของมนุษย์จังหวัดเป็นหัวหน้าทีมหน่วยงานสังกัดกระทรวง พม. ในจังหวัด แบ่งพื้นที่และลงสำรวจจัดเก็บข้อมูลเป้าหมายความสำเร็จ คือ มีข้อมูลเพื่อบริหารการจัดบริการสวัสดิการสังคมที่เหมาะสม ตามความจำเป็น และเป็นข้อมูลเพื่อร่วมพัฒนากลุ่มเป้าหมายตามแนวทางประชารัฐเพื่อสังคมให้พึ่งตนเองได้อย่างยั่งยืนต่อไป โดยเริ่มจัดเก็บตั้งแต่วันที่ 1 – 28 กุมภาพันธ์ และขยายเวลาถึง 15 มีนาคม 2561

กระบวนการสำรวจและจัดเก็บข้อมูล หนึ่งเดือนครั้งกับการลงพื้นที่สำรวจและจัดเก็บข้อมูลผู้ประสบปัญหาทางสังคมรายครัวเรือน (ลูกค้ำ พม.) ครอบคลุมทุกพื้นที่โดยใช้ข้อมูลผู้ได้รับบัตรสวัสดิการแห่งรัฐกว่า 1 ล้านคน เป็นเป้าหมาย และเป็นครั้งแรกที่ใช้เจ้าหน้าที่ของกระทรวง พม. หรือที่เรียกว่าทีม One Home จัดเก็บข้อมูลผู้ประสบปัญหาทางสังคมรายครัวเรือน (ลูกค้ำ พม.) ครอบคลุมทุกพื้นที่ในจังหวัด จากอดีตที่ข้อมูลเหล่านี้ได้มาจากภาคีที่เกี่ยวข้อง ไม่ว่าจะเป็นท้องถิ่น ท้องที่ โรงเรียน โรงพยาบาล อาสาสมัครและภาคีภาคเอกชน ภาคประชาสังคม แม้จะมี พมจ.บางจังหวัดจัดทำระบบข้อมูลและสารสนเทศผู้ประสบปัญหาทางสังคม โดยภาคีในพื้นที่ชี้เป้าก่อนลงสำรวจและจัดเก็บข้อมูล ซึ่งต่างจาก

ครั้งนี้ที่ใช้ข้อมูลที่รัฐบาลมอบหมายกระทรวงการคลัง ใช้กลไกของกระทรวงเป็นผู้ลงทะเบียนผู้มีรายได้น้อย ผ่านการคัดกรองจนได้ผู้มีคุณสมบัติ เป็นคนไทยอายุ 18 ปี ว่างานหรือมีรายได้ไม่เกิน 100,000 บาท และยินยอมเปิดเผยข้อมูลส่วนบุคคลของตน เช่น รายได้การถือครองทรัพย์สิน หนี้สินที่คั่งค้าง เป็นต้นเช่น รายได้การถือ เพื่อให้รัฐบาลมีข้อมูลสำหรับนำไปใช้ในการจัดทำสวัสดิการของรัฐ รวม 11.469 ล้านคน เป็นเป้าหมายในการลงสำรวจและจัดเก็บข้อมูลรายครัวเรือน (ลูกค้ำ พม.) โดยใช้แบบสำรวจในระบบ Google Form มีการชี้แจงแนวทางการจัดเก็บข้อมูลผ่านการประชุมทางไกล และสสว.1 - 12 ได้เชิญทีม One Home ทุกจังหวัดในพื้นที่รับผิดชอบประชุม และประสานให้ข้อเสนอแนะเป็นระยะมีข้อกำหนดในการจัดเก็บ คือ 1) ประสานความเข้าใจและขอความร่วมมือนายอำเภอ ท้องถิ่น ท้องที่ ผู้นำชุมชนและอาสาสมัคร 2) ประสานรายชื่อผู้มีบัตรสวัสดิการแห่งรัฐ เพื่อวางแผนการลงพื้นที่ร่วมกับท้องถิ่น ท้องที่ ชุมชน 3) การลงพื้นที่ถือรายชื่อผู้มีบัตรสวัสดิการแห่งรัฐเป็นฐาน 4) จัดเก็บพิกัดที่อยู่อาศัย 5) หากไม่ใช่ลูกค้ำ พม. ขอความร่วมมือภาคีที่ลงพื้นที่ร่วมรับรอง 6) พบลูกค้ำ พม. (ผู้ประสบปัญหาทางสังคม) แต่ยังไม่ได้รับบัตรสวัสดิการแห่งรัฐให้เก็บแบบสำรวจเพิ่มเติม 7) พบสมาชิกครอบครัวอายุต่ำกว่า 18 ปี ที่มีปัญหาต้องช่วยเหลือให้จัดเก็บข้อมูลเพิ่มเติม โดยกระทรวงเปิดห้องแชทไลน์ (Monitor Social Map) เป็นพื้นที่ที่รับปะ สอบถาม แลกเปลี่ยน และรายงานผลความก้าวหน้ารายวัน ทั้งระบบ On Line และระบบ Off Line

3.2 ผลการจัดเก็บ (Social Map)



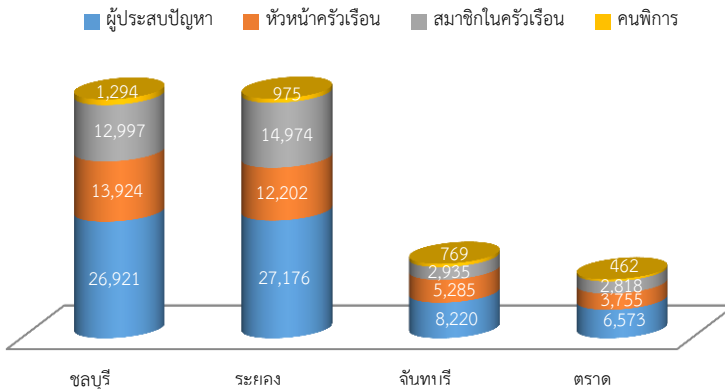
แผนภาพที่ 16 แสดงถึงสัดส่วนผู้ลงทะเบียนสวัสดิการแห่งรัฐ เทียบกับผลการจัดเก็บ Social Map แยกรายจังหวัด

จากข้อมูลผู้ลงทะเบียนสวัสดิการแห่งรัฐในปี 2560 พบว่ามีผู้ลงทะเบียนทั้งหมดกลุ่มจังหวัดนี้มีจำนวน 258,713 คน ลงสำรวจพื้นที่จัดเก็บข้อมูลผู้ประสบปัญหาทางสังคมได้ จำนวน 68,890 คน ร้อยละ 26.63

กลุ่มเป้าหมาย	ชลบุรี	ระยอง	จันทบุรี	ตราด	รวม
กลุ่มผู้มีรายได้น้อย	33,050	17,334	12,944	6,663	69,991
กลุ่มผู้มีรายได้น้อยเป็นคณพิการ	2,443	1,245	1,345	440	5,473
กลุ่มคณพิการ	421	240	366	95	1,122
กลุ่มเยาวชน	2,729	1,724	1,689	783	6,925
กลุ่มเยาวชนที่เป็นคณพิการ	38	17	21	4	80
กลุ่มเยาวชนที่มีรายได้น้อยที่พิการ	291	153	161	57	662
กลุ่มผู้สูงอายุ	6,500	3,432	4,102	1,957	15,991
กลุ่มผู้สูงอายุที่มีรายได้น้อย	24,128	14,885	12,700	6,768	58,481
กลุ่มผู้สูงอายุที่เป็นคณพิการ	172	114	166	41	493
กลุ่มผู้สูงอายุที่มีรายได้น้อยเป็นคณพิการ	2,622	1,364	1,480	488	5,954
กลุ่มเป้าหมายอื่น	27,744	16,758	17,444	7,805	69,751

ตารางที่ 4 จำนวนจำนวนกลุ่มเป้าหมายที่จัดเก็บ

จากตารางที่ 3 จะเห็นได้ว่าการ กลุ่มผู้มีรายได้น้อยมีจำนวนทั้งหมด 69,991 คน ซึ่งจำแนกได้กลุ่มเป้าหมายได้ดังนี้ กลุ่มผู้มีรายได้น้อยเป็นคณพิการ จำนวน 5,473 คน กลุ่มคณพิการ จำนวน 1,122 คน กลุ่มเยาวชน จำนวน 6,925 คน กลุ่มเยาวชนที่เป็นคณพิการ จำนวน 80 คน กลุ่มเยาวชนที่มีรายได้น้อยที่พิการ จำนวน 662 คน กลุ่มผู้สูงอายุ จำนวน 15,991 คน กลุ่มผู้สูงอายุที่มีรายได้น้อย จำนวน 58,481 คน กลุ่มผู้สูงอายุที่เป็นคณพิการ จำนวน 493 คน กลุ่มผู้สูงอายุที่มีรายได้น้อยเป็นคณพิการ จำนวน 5,954 คน และกลุ่มเป้าหมายอื่น จำนวน 69,751 คน

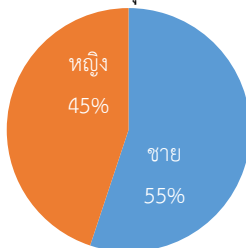


แผนภาพที่ 17 แสดงถึงจำนวนผลประโยชน์สวัสดิการแห่งรัฐ แยกประเภท และจังหวัด

ผลการจัดเก็บข้อมูลผู้ประสบปัญหาทางสังคม (Social Map) พบว่า ผู้ประสบปัญหาทั้งหมด 68,890 คน แยกเป็นผู้ประสบปัญหา จำนวน 62,317 คน หัวหน้าครัวเรือน จำนวน 35,166 คน สมาชิกในครัวเรือน จำนวน 33,724 คน และคณพิการ 3,500 คน

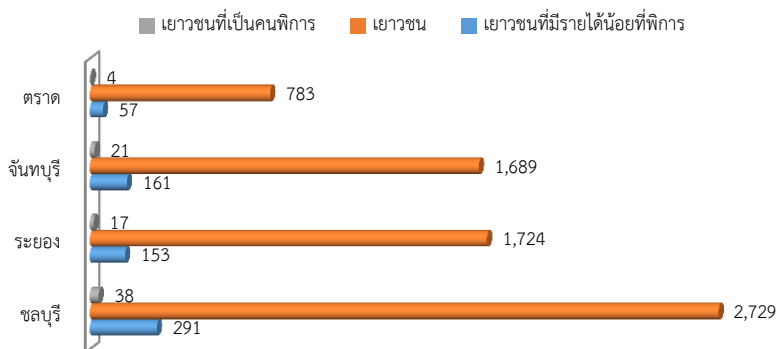
กลุ่มเด็กและเยาวชน (อายุต่ำกว่า 18) ปี

เด็กและเยาวชน อายุ แรกเกิด - 18 ปี



แผนภาพที่ 18 แสดงถึงสัดส่วนเด็กและเยาวชน แยกตามเพศ

เด็กและเยาวชน หมายถึง ผู้มีอายุตั้งแต่แรกเกิดถึงอายุไม่เกิน 18 ปี จำนวนเด็กที่มีอยู่จริง ณ วันที่ 31 ธันวาคม 2560 พบว่ามีจำนวนทั้งหมด 1,082,036 คน แบ่งเป็นเพศชาย จำนวน 596,014 คน ร้อยละ 55.00 เพศหญิง จำนวน 485,722 คน ร้อยละ 45.00



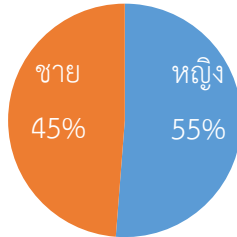
แผนภาพที่ 19 แสดงถึงจำนวนเยาวชน แยกประเภท และจังหวัด

จากการจัดเก็บข้อมูลผู้ประสบปัญหาทางสังคม (Social Map) พบว่าเยาวชนเยาวชนที่ประสบปัญหา มีจำนวน 7,667 คน แยกเป็นเยาวชนที่เป็นคนพิการ จำนวน 80 คน เยาวชนที่มีรายได้น้อยที่พิการ จำนวน 662 คน

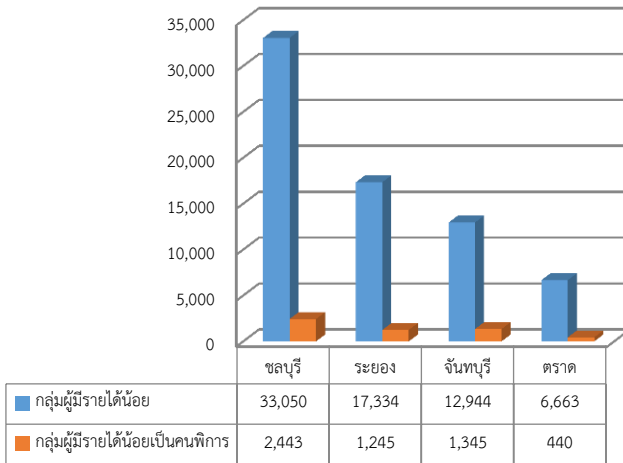
กลุ่มผู้มีรายได้น้อย (วัยแรงงาน อายุตั้งแต่ 25 – 59 ปี)

วัยแรงงาน หมายถึง ผู้ที่มีอายุตั้งแต่ 25 – 59 ปี ที่อาศัยอยู่จริง ณ วันที่ 31 ธ.ค. 2560 มีจำนวนวัยแรงงาน จำนวนทั้งหมด 1,965,850 คน ร้อยละ 45.00 เป็นหญิง 806,954 คน ร้อยละ 55.00 ชาย 965,530 คน ร้อยละ 45.00

ประชากรวัยแรงงาน (อายุตั้งแต่ 25 - 59 ปี)



แผนภาพที่ 20 แสดงจำนวนวัยแรงงานใน ปี 2560

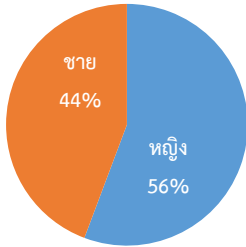


แผนภาพที่ 21 แสดงจำนวนกลุ่มผู้มีรายได้น้อย แยกจังหวัด

จากการจัดเก็บข้อมูลผู้ประสบปัญหาทางสังคม (Social Map) ในกลุ่มผู้มีรายได้น้อยนั้น มีจำนวนทั้งหมด 69,991 คน เป็นกลุ่มผู้มีรายได้น้อยเป็นคนพิการ จำนวน 5,473 คน

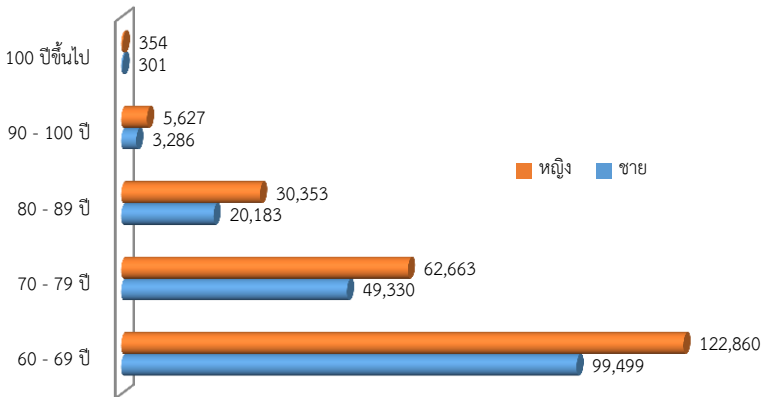
กลุ่มผู้สูงอายุ

จำนวนประชากรผู้สูงอายุ



วัยสูงอายุ หรือ ผู้สูงอายุ หมายถึง ผู้ที่มีอายุ 60 ปีขึ้นไป ที่มีอยู่จริง ณ วันที่ 31 ธ.ค. 60 มีจำนวนทั้งหมด 394,456 คน เป็นหญิง จำนวน 221,857คน ชาย จำนวน 172,599 คน คิดเป็นร้อยละ 13.31 ของประชากร ในพื้นที่กลุ่มจังหวัด 4 จังหวัดภาคตะวันออกเฉียง

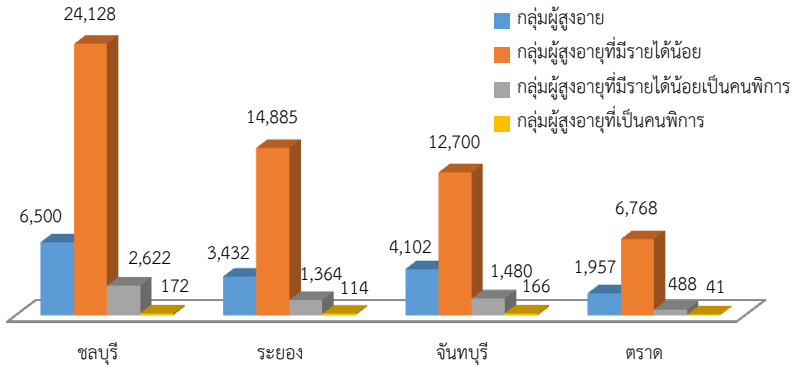
แผนภาพที่ 22 แสดงสัดส่วนเพศของประชากรใน ปี 2560



แผนภาพที่ 23 จำนวนสัดส่วนเพศและช่วงอายุ ของผู้สูงอายุ ใน ปี 2560

จากแผนภาพที่ 23 จำแนกตามเพศและช่วงอายุ ช่วงอายุที่มีมากที่สุดคือ ช่วงอายุระหว่าง 60 – 69 ปี ทั้งหมด 222,359 คน เป็นหญิง 122,860 คน ชาย 99,499 คน ร้อยละ 56.37 รองลงมา ช่วงอายุ 70 – 79 ปี ทั้งหมด 111,993 คน เป็นหญิง จำนวน 62,663 คน ชาย จำนวน 49,330 คน ร้อยละ 28.39 ถัดมา ช่วงอายุ 80 – 89 ปี ทั้งหมด 50,536 เป็นหญิง จำนวน 30,353 คน ชาย จำนวน 20,183 คน ร้อยละ 12.81 ช่วงอายุ 90 – 100 ปี ทั้งหมด 8,913 คน เป็นหญิง จำนวน 5,627 คน ชาย จำนวน 3,286 คน เป็นร้อยละ 2.26 และ ช่วงอายุ 100 ปีขึ้นไป ทั้งหมด 355 คน เป็นหญิง จำนวน 354 คน ชาย จำนวน 301 คน ร้อยละ 0.17 จะเห็นได้ว่าผู้สูงอายุส่วนใหญ่ที่เป็นเพศหญิงจะมีจำนวนมากกว่าเพศชายในทุกช่วงอายุ

จำแนกประเภทกลุ่มผู้สูงอายุ (Social Map)



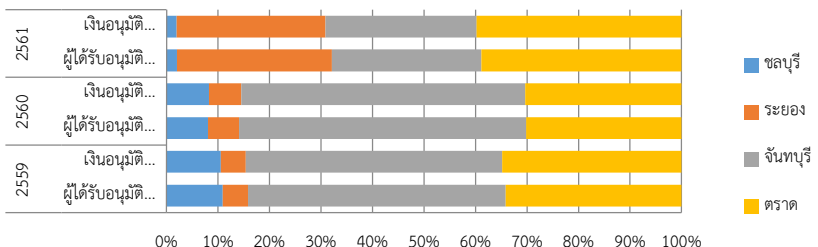
แผนภาพที่ 24 จำแนกประเภท ของผู้สูงอายุ จากการจัดเก็บข้อมูลผู้ประสบปัญหาทางสังคม (Social Map) แยกจังหวัด

จากแผนภาพที่ 24 จากการสำรวจข้อมูลผู้ประสบปัญหาทางสังคม (Social Map) พบว่ากลุ่มของผู้สูงอายุที่ประสบปัญหาทั้งหมด 15,991 คน แยกเป็นกลุ่มผู้สูงอายุที่มีรายได้น้อย 58,481 คน กลุ่มผู้สูงอายุที่มีรายได้น้อยเป็นคนพิการ 5,954 คน และกลุ่มผู้สูงอายุพิการ 493 คน

จำนวนผู้สูงอายุที่ได้รับเงินตามกองทุนผู้สูงอายุ

ปี	2559		2560		2561	
	ผู้ได้รับอนุมัติ (ราย)	เงินอนุมัติ (บาท)	ผู้ได้รับอนุมัติ (ราย)	เงินอนุมัติ (บาท)	ผู้ได้รับอนุมัติ (ราย)	เงินอนุมัติ (บาท)
จังหวัด						
ชลบุรี	44	1,217,900	32	923,000	6	164,500
ระยอง	20	555,000	24	699,000	89	2,415,000
จันทบุรี	202	5,747,500	222	6,178,000	86	2,457,000
ตราด	138	4,021,000	120	3,396,000	115	3,328,000

ตารางที่ 5 จำนวนผู้สูงอายุที่ได้รับเงินตามกองทุนผู้สูงอายุ จำแนกตามจังหวัด ปีงบประมาณ 2559 - 2561



แผนภาพที่ 25 จำนวนผู้สูงอายุที่ได้รับเงินตามกองทุนผู้สูงอายุ จำแนกตามจังหวัด ปีงบประมาณ 2559 - 2561

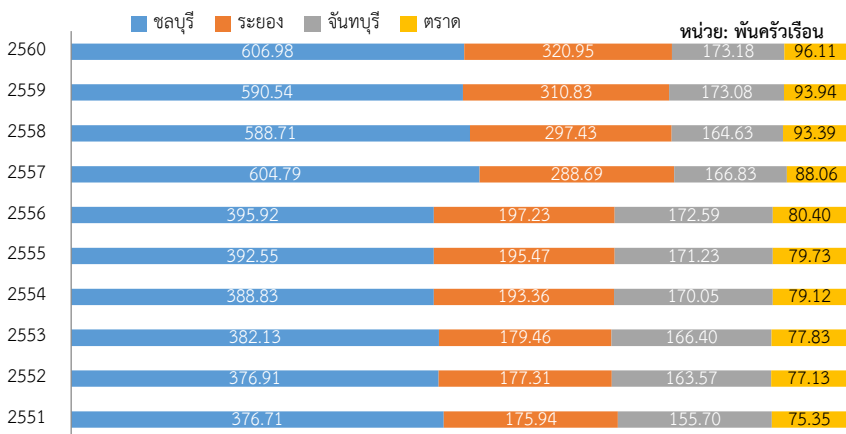
จากตารางที่ 5 และแผนภาพที่ 25 จำนวนผู้สูงอายุที่ได้รับเงินตามกองทุนผู้สูงอายุ พบว่าผู้สูงอายุที่ได้รับอนุมัติตั้งแต่ปี 2559 – 2561 ทั้งหมด 1,098 ราย เงินที่ได้รับอนุมัติ 31,101,900 บาท และในปี 2561 พบว่าผู้สูงอายุที่ได้รับอนุมัติ ทั้งหมด 296 ราย เงินที่ได้รับอนุมัติ 8,364,500 บาท จังหวัดที่มีผู้สูงอายุได้รับอนุมัติมากที่สุด คือ จังหวัดตราด จำนวน 115 ราย เงินที่ได้รับอนุมัติ 3,328,000 บาท รองลงมา จังหวัดระยอง จำนวน 89 ราย เงินที่ได้รับอนุมัติ 2,415,000 บาท ถัดมา จังหวัดจันทบุรี จำนวน 86 ราย เงินที่ได้รับอนุมัติ 2,457,000 บาท และจังหวัดชลบุรี จำนวน 6 ราย เงินที่ได้รับอนุมัติ 164,500 บาท

สถานการณ์ครอบครัว

“ครอบครัว หมายถึง บุคคลตั้งแต่สองคนขึ้นไปที่ใช้ชีวิตร่วมกัน โดยมีความผูกพันทางสายโลหิต ทางกฎหมาย ทางจิตใจ หรือทางสังคม ซึ่งสมาชิกในครอบครัวต่างมีบทบาทหน้าที่ต่อกันและมีความสัมพันธ์ ที่เกื้อกูลกัน” (ร่างนโยบายและยุทธศาสตร์การพัฒนาศาสนาบ้านครอบครัว พ.ศ.2558 – 2564, กรมกิจการสตรีและสถาบันครอบครัว)

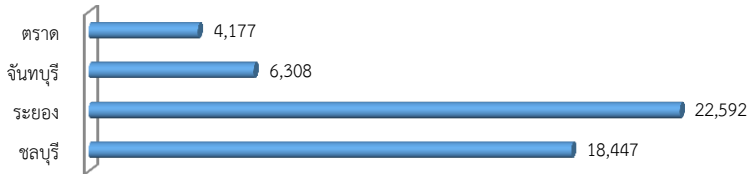
นอกจากนี้ครอบครัวยังเป็นรากฐานหรือสถาบันที่สำคัญของสังคมในการให้การศึกษอบรมสั่งสอน เลี้ยงดูและสร้างประสบการณ์ด้านต่างๆแก่สมาชิกที่อาศัยอยู่ร่วมกันตั้งแต่ยังเด็กจนเจริญเติบโตเป็นผู้ใหญ่ที่สมบูรณ์

สถานการณ์สังคมที่เปลี่ยนแปลงมีผลกระทบต่อครอบครัวและบุคคล ครอบครัวจึงเกิดการปรับเปลี่ยนทั้งโครงสร้าง รูปแบบ ขนาดของครอบครัวและวิถีชีวิต รวมทั้งสภาพปัญหาที่มีผลกระทบต่อสถาบันครอบครัว



แผนภาพที่ 26 จำนวนครัวเรือน จำแนกตามจังหวัด พ.ศ. 2551 - 2560

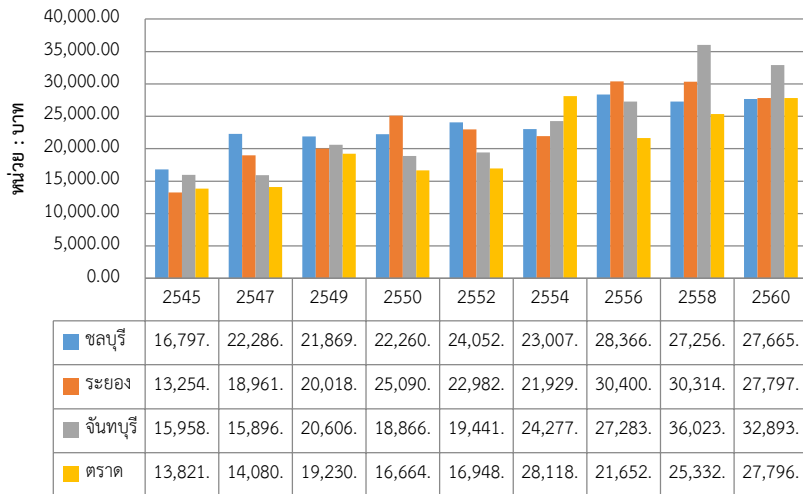
สถานการณ์สังคมที่เปลี่ยนแปลงมีผลกระทบต่อครอบครัวและบุคคล ครอบครัวจึงเกิดการปรับเปลี่ยนทั้งโครงสร้าง รูปแบบ ขนาดของครอบครัวและวิถีชีวิต รวมทั้งสภาพปัญหาที่มีผลกระทบต่อสถาบันครอบครัว ครอบครัวที่มีอยู่จริงในพื้นที่กลุ่มจังหวัดภาคตะวันออก 4 จังหวัดนี้ ครอบครัวที่มีอยู่จริงในพื้นที่กลุ่มจังหวัดภาคตะวันออก 4 จังหวัดนี้ ในการจัดเก็บข้อมูลผู้ประสบปัญหาทางสังคม (Social Map) มีทั้งหมด 51,524 ครัวเรือน



แผนภาพที่ 27 จำนวนครัวเรือน จำแนกตามจังหวัด พ.ศ. 2551 - 2560

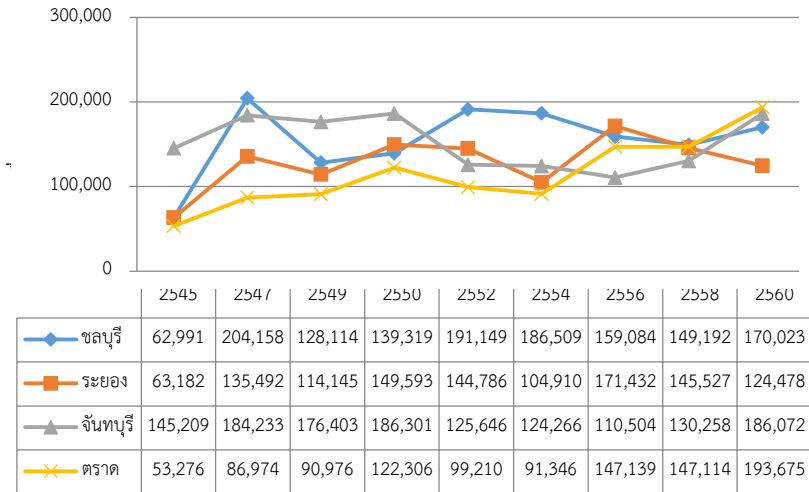
สถานะทางเศรษฐกิจของครอบครัว

ที่มา: การสำรวจภาวะเศรษฐกิจและสังคมของครัวเรือน สำนักงานสถิติแห่งชาติ



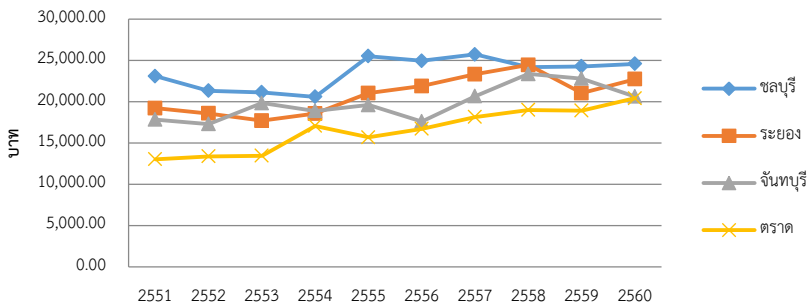
แผนภาพที่ 28 รายได้โดยเฉลี่ยต่อเดือนต่อครัวเรือน รายจังหวัด พ.ศ. 2545 - 2560

จากแผนภาพที่ 28 รายได้โดยเฉลี่ยต่อเดือนต่อครัวเรือน จะสำรวจทุก 2 ปี จึงเห็นได้ว่า ในปี 2560 จังหวัดจันทบุรี มีรายได้โดยเฉลี่ยต่อเดือนต่อครัวเรือน มากที่สุด จำนวน 32,893 บาท รองลงมา จังหวัดระยอง จำนวน 27,797 บาท ถัดมาจังหวัดตราด จำนวน 27,796 บาท และจังหวัดชลบุรี จำนวน 27,665 บาท



แผนภาพที่ 29 หนึ่งล้านเฉลี่ยต่อครัวเรือน จำแนก เป็นรายจังหวัด พ.ศ. 2545 - 2560

จากแผนภาพที่ 29 หนึ่งล้านเฉลี่ยต่อครัวเรือน ในปี พ.ศ. 2560 เห็นได้ว่า จังหวัดตราด หนึ่งล้านเฉลี่ยต่อครัวเรือนมากที่สุด จำนวน 193,675 บาท รองลงมา จังหวัดจันทบุรี จำนวน 186,072 บาท ถัดมา จังหวัดชลบุรี จำนวน 170,023 บาท และจังหวัดระยอง จำนวน 124,478 บาท



แผนภาพที่ 30 ค่าใช้จ่ายโดยเฉลี่ยต่อเดือนต่อครัวเรือน เป็นรายจังหวัด พ.ศ. 2551 - 2560

จากแผนภาพที่ 30 ค่าใช้จ่ายโดยเฉลี่ยต่อเดือนต่อครัวเรือน ในปี พ.ศ. 2560 เห็นได้ว่า จังหวัดชลบุรี มีค่าใช้จ่ายโดยเฉลี่ยต่อเดือนต่อครัวเรือนมากที่สุด จำนวน 24,573 บาท รองลงมา จังหวัดระยอง จำนวน 22,699 บาท ถัดมาจังหวัดจันทบุรี จำนวน 20,620 บาท และจังหวัดตราด จำนวน 20,405 บาท

3.3 ข้อค้นพบ (Social Map)

การลงพื้นที่ สํารวจและเก็บข้อมูลครั้งนี้ เจ้าหน้าที่ พม.ทุกระดับได้ระดมสรรพกำลังแม้จะมีข้อจำกัดด้านระยะเวลา จำนวนบุคลากร พาหนะ ระบบการบันทึกข้อมูล งานประจำที่ผู้บริการรอไม่ได้ แต่เป็นจุดเริ่มต้นที่ดีที่จะทำให้ พม. มีข้อมูลผู้ประสบปัญหาทางสังคมที่รู้ปัญหา รู้ความต้องการจำเป็น รู้ พิกัดแหล่งที่อยู่ เพื่อใช้เป็นเป้าหมายในการวางแผนคุ้มครองช่วยเหลือโดยไม่ต้องรอร้องขอ แต่การจัดเก็บครั้งนี้ ยังจัดเก็บได้จำนวน 68,890 ราย เป็นเพียงส่วนน้อยของจำนวนคนจนในกลุ่มจังหวัดนี้ จำนวน 258,713 ราย หมายความว่า การพิสูจน์ทราบว่าคนจนจริงอยู่ที่ไหนยังต้องดำเนินการต่อไป แต่จะทำแบบใด วิธีการใด คงต้องนำข้อค้นพบจากการลงพื้นที่สํารวจและจัดเก็บข้อมูลผู้ประสบปัญหาทางสังคมครั้งนี้ มาเป็นส่วนหนึ่งในการพิจารณา ข้อค้นพบสำคัญ มีดังนี้

1. ผู้ประสบปัญหาทางสังคม หรือผู้เสียเปรียบในสังคมตามนิยามของแผนปฏิรูป ประเทศด้านสังคมหรือคนจน ซึ่งรัฐบาลช่วยเหลือด้วยโครงการสวัสดิการแห่งรัฐ โดยการลงทะเบียน/คัดกรองและมอบ บัตรสวัสดิการแห่งรัฐ 11.46 ล้านคน ข้อค้นพบ พบว่า

- มีมากกว่าร้อยละ 30 ที่ไม่ใช่คนจน แต่อาศัยช่องว่างของหลักเกณฑ์สร้างสิทธิ ให้ตนเอง อาทิกษัตริย์เจ้าของกิจการวิศกก่อสร้างระดับอำเภอ ใช้เกณฑ์มีรายได้ไม่เกิน 100,000 บาท/ปี เนื่องจากกิจการ เป็นของสามี คุณพ่อวัยเกษียณว่างงานอยู่บ้านหฺร ลูกเป็นแพทย์ เป็นวิศวกร ฯลฯ

- พบว่า มีคนในพื้นที่ส่วนหนึ่งมีทะเบียนบ้านมากกว่า 1 เล่ม บางบ้าน 7 เล่ม จากปัญหาการ ย้ายถิ่นฐาน เพื่อหางานทำ การลงสํารวจจึงไม่พบตัวตน

- พบว่า มีคนในพื้นที่ส่วนหนึ่งไร้สถานะ ไร้ที่พึ่ง ถูกทอดทิ้ง อาศัยตามเพิงพัก ไกลระบบ สาธารณูปโภค ไกลผู้คน ชุมชน

2. คำตอบอยู่ที่หมู่บ้าน ด้วยเหตุนี้เมื่อลงพื้นที่พบหลายหน่วยงานลงจัดเก็บข้อมูลตามภารกิจ ประชาชนสับสน เบื่อหน่ายกับการให้ข้อมูล ส่งผลให้ข้อมูลเพื่อการพัฒนาคุณภาพชีวิตของประชาชน กระจายไปตามภารกิจของส่วนราชการ ไม่สามารถบูรณาการใช้เป็นข้อมูลสารสนเทศเพื่อวางแผนแก้ปัญหา พัฒนาคุณภาพชีวิตของประชาชนทุกมิติแบบองค์รวม

3. การสํารวจและการจัดเก็บข้อมูล พบว่าผู้ที่สามารถชี้เป้าหมาย รู้ที่รู้พิกัด รู้ลึกถึงปัญหาคือ คนในพื้นที่ ระดับกํานัน ผู้ใหญ่บ้าน ผู้นำชุมชน จิตอาสา แต่ก็พบเช่นกันว่า มีผู้นำท้องถิ่นอีกหลายคนไม่รู้ ลูกบ้าน ไม่รู้พื้นที่เช่นกัน ด้วยเหตุนี้ ส่วนหนึ่งของความสำเร็จในการจัดเก็บข้อมูลผู้ประสบปัญหาทางสังคม ครั้งนี้ต้องขอบคุณและยกเครดิตส่วนหนึ่งให้ท่านเหล่านี้ และฝากข้อชวนคิดว่าทำไมไม่ร่วมกันทําร่วมกัน ถ้ามชช.ที่เดียว ทุกๆ เรื่อง และพบว่าการสํารวจภาครัฐควรวางระบบให้พื้นที่เป็นผู้จัดเก็บ และเป็นเจ้าของ ข้อมูลโดยเชื่อมโยงจากพื้นที่ มาเป็นระบบสารสนเทศเพื่อการตัดสินใจกำหนดนโยบายต่อไป

โดย มนิตา ถิ่นนิจสรกุล ผู้อำนวยการสำนักงานส่งเสริมและสนับสนุนวิชาการ 3

3.4 สถานการณ์ EEC

ภูมิภาคเอเชีย เป็นผู้นำในการขับเคลื่อนโลก ทั้งด้านการลงทุน และการเจริญเติบโตทางเศรษฐกิจ โดยมีประเทศจีน อินเดีย ญี่ปุ่น เกาหลีใต้ รวมทั้งอาเซียน เป็นหัวใจหลักของการขับเคลื่อน ด้วยประชากรรวมกว่า 3.5 พันล้านคน และ GDP คิดเป็น 32% ของ GDP โลก ประเทศไทย เป็นจุดศูนย์กลางในการเชื่อมต่อกับกลุ่มเศรษฐกิจในทวีปเอเชีย จากเหนือสู่ใต้ ตั้งแต่จีนลงสู่อินโดนีเซีย จากตะวันออกมายังตะวันตกตั้งแต่เวียดนามข้ามไปจนถึงเมียนมา และเป็นจุดยุทธศาสตร์ของกลุ่มประชาคมเศรษฐกิจอาเซียน หรือ AEC ในด้านการผลิต การค้า การส่งออกและการขนส่ง ทั้งยังอยู่กึ่งกลางระหว่างประเทศกัมพูชา ลาว เมียนมา และเวียดนาม ที่กำลังเติบโตอย่างรวดเร็ว ประเทศไทยจึงเป็นตำแหน่งที่ดีที่สุดของการลงทุนในอาเซียน เพื่อเชื่อมเอเชียและเชื่อมโลก

โครงการพัฒนาระเบียงเศรษฐกิจพิเศษภาคตะวันออก (อีอีซี) เป็นแผนยุทธศาสตร์ภายใต้ ไทยแลนด์ 4.0 ด้วยการพัฒนาเชิงพื้นที่ที่ต่อยอดความสำเร็จมาจากแผนพัฒนาเศรษฐกิจภาคตะวันออกหรือ Eastern Seaboard ซึ่งดำเนินมาตลอดกว่า 30 ปีที่ผ่านมา โดยในครั้งนี้นับว่าสำนักงานเพื่อการพัฒนา ระเบียงเศรษฐกิจพิเศษภาคตะวันออก (สกรท) มีเป้าหมายหลักในการเติมเต็มภาพรวมในการส่งเสริม การลงทุนซึ่งจะเป็นการยกระดับอุตสาหกรรมของประเทศเพิ่มความสามารถในการแข่งขันและทำให้ เศรษฐกิจของไทยเติบโตได้ในระยะยาว โดยในระยะแรกจะเป็นการยกระดับพื้นที่ในเขต 3 จังหวัดคือ ชลบุรี ระยอง และ ฉะเชิงเทรา ให้เป็นพื้นที่เขตเศรษฐกิจพิเศษภาคตะวันออกเพื่อรองรับการขับเคลื่อน เศรษฐกิจอย่างเป็นระบบและมีประสิทธิภาพผ่านกลไกการบริหารจัดการภายใต้การกำกับดูแลของ คณะกรรมการนโยบายพื้นที่เขตเศรษฐกิจพิเศษภาคตะวันออกโดยมีนายกรัฐมนตรีเป็นประธาน

มติในการประชุม ครั้งที่ 1/2560 เมื่อวันที่ 5 เมษายน 2560 เรื่องการจัดทำแผนการพัฒนาพื้นที่ระเบียงเศรษฐกิจพิเศษภาคตะวันออกทั้งหมด 8 แผน ซึ่งแต่ละแผนจะเชื่อมโยงกัน นำไปสู่การพัฒนาพื้นที่อีอีซีอย่างสมบูรณ์แบบเป็นรูปธรรมและยั่งยืนในทุกมิติ แผนการพัฒนาพื้นที่อีอีซี ทั้ง 8 แผน ประกอบด้วย

- แผนปฏิบัติการการพัฒนาโครงสร้างพื้นฐาน
- แผนปฏิบัติการพัฒนาอุตสาหกรรมเป้าหมาย
- แผนปฏิบัติการพัฒนานุเคราะห์ การศึกษา การวิจัย และเทคโนโลยี
- แผนปฏิบัติการพัฒนาและส่งเสริมการท่องเที่ยว
- แผนปฏิบัติการพัฒนาเมืองใหม่และชุมชน
- แผนปฏิบัติการพัฒนาศูนย์กลางธุรกิจ และศูนย์กลางการเงิน
- แผนปฏิบัติการประชาสัมพันธ์และการสร้างกระบวนการมีส่วนร่วมในการดำเนินโครงการกับประชาชน
- แผนปฏิบัติการเกษตร ชลประทาน และสิ่งแวดล้อม

สถานการณ์ทางสังคมระดับพื้นที่ในเขต 3 จังหวัดคือ ชลบุรี ระยอง และฉะเชิงเทรา

กลุ่มเป้าหมาย	ชลบุรี (คน)	ระยอง (คน)	ฉะเชิงเทรา (คน)
1. เด็กและเยาวชน	512,535	243,126	221,675
2. วัยแรงงาน	773,527	375,363	366,275
3. ผู้สูงอายุ	184,912	79,390	108,314
4. คนพิการ	21,540	10,961	25,375
5. ค้ามนุษย์ (ปี 60)	20	2	0
6. คนไร้ที่พึ่ง (ปี 60)	113	28	49

ตารางที่ 6 สถานการณ์ทางสังคมระดับพื้นที่ในเขต 3 จังหวัดคือ ชลบุรี ระยอง และฉะเชิงเทรา

แนวโน้มผลกระทบทางสังคมจากการพัฒนาระเบียงเศรษฐกิจตะวันออก (EEC)

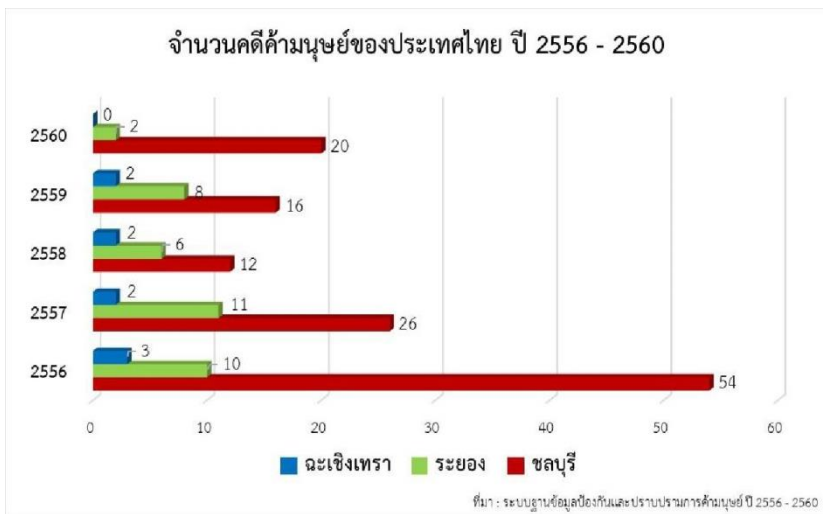
การศึกษาจากเอกสาร งานวิจัย พบว่า ผลกระทบทางสังคมที่เกิดจากการพัฒนาอุตสาหกรรม มีดังนี้

ด้านเศรษฐกิจ

โลกาภิวัตน์ (Globalisation) ได้นำไปสู่การอพยพข้ามพรมแดนทั่วโลก หลายประเทศที่พัฒนาแล้วและกำลังพัฒนาให้ความสำคัญกับการพัฒนาทางเศรษฐกิจและการลงทุน แต่เนื่องจากการขาดแคลนแรงงานในหลายประเทศ ทำให้ แรงงานข้ามชาติเป็นกำลังสำคัญในการขับเคลื่อนเศรษฐกิจ การย้ายถิ่นฐานทั้งที่ถูกกฎหมาย (Legal migration) และผิดกฎหมาย (Illegal migration) เกิดขึ้นเนื่องจากผู้อพยพปรารถนาที่จะมีชีวิตที่ดีขึ้นในประเทศปลายทาง ทำให้เกิดการแสวงประโยชน์จากแรงงานข้ามชาติทั้งในประเทศปลายทางและประเทศต้นทาง โดยเฉพาะกับผู้อพยพผิดกฎหมาย

ในรายงาน UNODC ปี ๒๕๕๙ ระบุว่า ประเทศไทยยังคงเป็นประเทศต้นทาง ทางผ่าน และปลายทางของการค้ามนุษย์ โดยเฉพาะผู้เสียหายจากประเทศเพื่อนบ้าน ทั้งนี้พบว่าสัดส่วนของเด็กหญิงตกเป็นเหยื่อการค้ามนุษย์สูงกว่าประเทศอื่นในภูมิภาค ส่วนเด็กชายถูกบังคับใช้แรงงาน

นอกจากนี้ สราวุธ ไพฑูรย์พงษ์ ได้ระบุไว้ใน Managing international labor migration in ASEAN: A case of Thailand , 2012 ว่าแรงงานต่างด้าวจากประเทศกัมพูชา ลาว เมียนมา และเวียดนาม อาจทำให้เกิดปัญหาสังคมหลายด้าน เช่น การค้ายาเสพติด และการแพร่กระจายของโรคต่างๆ เช่น HIV/AIDS การค้ามนุษย์ การขายบริการทางเพศ แรงงานเด็ก วิถีชีวิตและวัฒนธรรมในชุมชน เด็กไร้สัญชาติ และข้อมูลจาก TDRI, 2006 ระบุว่า ที่หมู่บ้านวังมน จังหวัดสระแก้ว แรงงานภาคเกษตรชาว กัมพูชา จำนวน 7-8 คน จากแรงงานจำนวน 10 คน จะขายบริการทางเพศด้วย คนที่เหลือจะอายุมากหรือเด็กเกินไป โดยที่คนขายบริการนี้ไม่ได้มีแต่เพียงผู้หญิง แต่รวมถึงเด็กชายอายุ 11-12 ปีด้วย ซึ่งคนเหล่านี้อาจจะแพร่เชื้อ HIV ได้



แผนภาพที่ 30 จำนวนคดีค้ามนุษย์ของประเทศไทย ปี 2556-2560

เนื่องจากการพัฒนาเศรษฐกิจภาคอุตสาหกรรมในพื้นที่ 3 จังหวัด จำเป็นอย่างยิ่งที่จะต้องใช้แรงงานทั้งระดับสูงและระดับแรงงาน โดยการเคลื่อนย้ายแรงงานเข้ามาในพื้นที่ 3 จังหวัด มีแนวโน้มที่ธุรกิจภาคบริการจะขยายตัวมากขึ้น โดยเฉพาะจังหวัดชลบุรี ซึ่งมีสถานที่ท่องเที่ยวและธุรกิจบริการจำนวนมาก จากแผนภาพที่ 30 จำนวนคดีค้ามนุษย์ของประเทศไทยระหว่างปี 2556-2560 พบว่า 3 จังหวัดในพื้นที่ EEC จังหวัดชลบุรีมีคดีค้ามนุษย์มากที่สุด รองลงมาเป็นจังหวัดระยอง และจังหวัดฉะเชิงเทรา ตามลำดับ โดยส่วนใหญ่เป็นคดีค้าประเวณี ในปี 2560 จังหวัดชลบุรี พบคดีค้ามนุษย์ 20 คดี

เพื่อเป็นการขับเคลื่อนการดำเนินงานป้องกันและปราบปรามการค้ามนุษย์ พื้นที่ทั้ง 3 จังหวัด ได้มีการจัดตั้งกลไกในรูปแบบของคณะกรรมการ อนุกรรมการ คณะทำงานตามกฎหมายต่างๆ อาทิ คณะกรรมการศูนย์ปฏิบัติการป้องกันการค้ามนุษย์ ด้านแรงงานจังหวัด คณะอนุกรรมการควบคุมการขอทานจังหวัด คณะกรรมการคุ้มครองและพัฒนาอาชีพประจำจังหวัด

ด้านคุณภาพชีวิตประชาชน

การพัฒนาเขตเศรษฐกิจหลักเสี่ยงไม่ได้ที่ต้องการแรงงานจำนวนมาก ซึ่งรวมทั้งแรงงานไทย และแรงงานต่างด้าว งานวิจัยผลกระทบจากการพัฒนาอุตสาหกรรมอีสเทิร์นซีบอร์ดระยอง กรณีศึกษาชุมชนตำบลมาบยางพร อำเภอปลวกแดง จังหวัดระยอง พบผลกระทบด้านสังคมทางบวกและลบ ซึ่งผลกระทบทางบวก คือ เมื่อมีประชาชนเข้ามาอาศัยมากขึ้น ย่อมส่งผลดีต่อผู้ประกอบการธุรกิจ อสังหาริมทรัพย์ ราคาที่ดินมีราคาสูง ในขณะที่ผลกระทบเชิงลบ คือ 1) ระบบโครงสร้างพื้นฐานไม่เพียงพอ 2) เกิดความไม่ปลอดภัยในชีวิตและทรัพย์สิน 3) เกิดการขาดแคลนด้านสถานศึกษา ซึ่งจะเห็นได้ว่าในประเด็นย่อย ทั้ง 4 นั้น มีความสัมพันธ์กัน (เนตรทราย นิสสัยสุข, 2556)

พัชรี โพธิ์หัง (2550) จากการศึกษาเรื่อง “ความคิดเห็นเกี่ยวกับผลกระทบต่อชนนิคมอุตสาหกรรมอมตะนคร ที่ส่งผลกระทบต่อชุมชนตำบลดอนหัวฬ่อ อำเภอเมือง จังหวัดชลบุรี ” มีวัตถุประสงค์เพื่อศึกษาความคิดเห็นเกี่ยวกับผลกระทบจากนิคมอุตสาหกรรมอมตะนคร ที่ส่งผลกระทบต่อชุมชนตำบลดอนหัวฬ่อ ในด้านเศรษฐกิจ สังคม ชุมชน และสิ่งแวดล้อม ผลการศึกษาพบว่า ความคิดเห็นเกี่ยวกับผลกระทบทางสังคมมีมากที่สุด โดยเฉพาะอย่างยิ่งปัญหาการโยกย้ายถิ่น เพื่อเข้ามาทำงานในภาคอุตสาหกรรม และปัญหาชุมชน เช่น การลักทรัพย์ ยาเสพติด อาชญากรรม เป็นต้น รองลงมาคือผลกระทบด้านเศรษฐกิจ ซึ่งเป็นความคิดเห็นในทางบวก เนื่องจากมีการลงทุนมีการจ้างงานจำนวนมาก สร้างอาชีพใหม่ๆ และมีเม็ดเงินหมุนเวียนเกิดขึ้นในชุมชนเพิ่มมากขึ้น

จากงานวิจัยผลกระทบต่อผลกระทบทางสังคมจากการพัฒนาอุตสาหกรรมชายฝั่งตะวันออกต่อชุมชนท้องถิ่นพบว่า การอพยพเข้ามาของแรงงานต่างถิ่น โดยเฉพาะมาจากภาคตะวันออกเฉียงเหนือ เพื่อมาทำงานก่อสร้างโรงแรมและคอนโดมิเนียม โดยจะอาศัยอยู่ในแคมป์ก่อสร้าง ทำให้เกิดปัญหา คือ การปรับตัวของเด็กๆ ซึ่งเป็นลูกของคนงานก่อสร้างเข้ามาเรียนในโรงเรียนวัด เกิดปัญหาการปรับตัวในโรงเรียน (อ่าอิง สุริชัย หวันแก้ว, 2543)

ดัชนีความก้าวหน้าของคน (Human Achievement Index) และดัชนีย่อยในจังหวัดพื้นที่ EEC ปี2560 (ลำดับจาก 77 จังหวัด)

ดัชนีความก้าวหน้าของคน	ชลบุรี	ระยอง	ฉะเชิงเทรา
ภาพรวม	6	8	11
สุขภาพ	34	16	25
การศึกษา	2	7	21
ชีวิตการงาน	2	4	10
รายได้	7	9	10
ที่อยู่อาศัยและสภาพแวดล้อม	74	67	57
ชีวิตครอบครัวและชุมชน	18	44	33
การคมนาคมและการสื่อสาร	5	6	16
การมีส่วนร่วม	72	68	50

ตารางที่ 7 สถานการณ์ทางสังคมระดับพื้นที่ในเขต 3 จังหวัดคือ ชลบุรี ระยอง และฉะเชิงเทรา

(ที่มา : ดัชนีความก้าวหน้าของคน ปี 2560, สำนักงานคณะกรรมการพัฒนาเศรษฐกิจและสังคมแห่งชาติ)

จากตารางที่ 7 ดัชนีความก้าวหน้าของคน (Human Achievement Index: HAI) และดัชนีย่อย 3 จังหวัดในพื้นที่ EEC ปี 2560 พบว่าทั้งสามจังหวัดมีการพัฒนาคนในภาพรวมอยู่ในลำดับต้นๆ ของประเทศคือ จังหวัดชลบุรี ระยอง และฉะเชิงเทรา อยู่ลำดับที่ 6, 8 และ 11 ตามลำดับ จาก 77 จังหวัด และดัชนีย่อยด้านการศึกษา ชีวิตการทำงาน รายได้ และการคมนาคมและการสื่อสาร ทั้งสามจังหวัดมีความก้าวหน้าอยู่ในลำดับต้นๆ ของประเทศเช่นเดียวกัน แต่ในทางตรงข้าม พบว่าด้านที่อยู่อาศัยและสภาพแวดล้อม และการมีส่วนร่วมทั้งสามจังหวัด มีความก้าวหน้าน้อย อาจจะเนื่องมาจากสภาพความเป็นเมืองของทั้งสามจังหวัดที่ใกล้เคียงกับกรุงเทพ จึงส่งผลให้ความก้าวหน้าทางที่อยู่อาศัยและสภาพแวดล้อม และการมีส่วนร่วม มีความก้าวหน้าน้อย

ด้านโครงสร้างพื้นฐาน ที่อยู่อาศัย

จากที่กล่าวแล้วข้างต้นว่าการพัฒนาเศรษฐกิจอุตสาหกรรมนั้น จะมีแรงงานอพยพเข้ามาจำนวนมากทั้งแรงงานไทยและแรงงานต่างด้าว ดังนั้น การเตรียมความพร้อมด้านโครงสร้างพื้นฐาน ตั้งแต่ที่อยู่อาศัย โรงเรียน โรงพยาบาล สาธารณูปโภค เป็นสิ่งสำคัญมาก เพื่อรองรับแรงงานทุกระดับทุกภาษา โดยในบทความนี้จะกล่าวถึงเฉพาะที่อยู่อาศัยเนื่องจากเป็นภารกิจของกระทรวงการพัฒนาสังคมและความมั่นคงของมนุษย์

นโยบายที่อยู่อาศัยจะมีความแตกต่างจากนโยบายสังคมด้านอื่นซึ่ง ส่วนใหญ่ภาครัฐจะเป็นผู้จัดบริการแต่สำหรับที่อยู่อาศัยส่วนใหญ่ภาคเอกชนจะเป็นผู้ลงทุน และจัดบริการ อย่างไรก็ตามภาครัฐจำเป็นต้องแน่ใจว่ามีที่อยู่อาศัยเพียงพอต่อประชากรที่อยู่ในพื้นที่ ไม่ว่าจะมาจากสังคมผู้สูงอายุการเปลี่ยนโครงสร้างครอบครัว จากครอบครัวขยายเป็นครอบครัวเดี่ยว การอพยพย้ายถิ่น ของแรงงานในประเทศหรือต่างประเทศ โดยการจัดหาที่อยู่อาศัยต้องคำนึงถึง ประเภทและขนาดของครอบครัว เพื่อตอบสนองต่อประชากรในปัจจุบัน (Bramley et al, 2004) ที่อยู่อาศัยเป็นปัจจัยสำคัญที่ส่งผลกระทบต่อสุขภาพและความเป็นอยู่ของประชาชน และสิ่งที่สำคัญต้องคำนึงถึง คือ ความสามารถในการชำระค่าที่อยู่อาศัย ไม่ว่าจะเป็นการเช่าหรือการซื้อที่เหมาะสมกับรายได้และที่อยู่อาศัยถูกสุขลักษณะ (Hudson et al., 2008)

จากตารางที่ 7 ดัชนีความก้าวหน้าของคนและดัชนีย่อย สามจังหวัดในพื้นที่ EEC ปี 2560 พบว่าทั้งสามจังหวัดมีความก้าวหน้าด้านที่อยู่อาศัยและสภาพแวดล้อมน้อย โดยจังหวัดชลบุรี ระยอง และฉะเชิงเทราอยู่ในลำดับที่ 74, 67 และ 57 ตามลำดับ จาก 77 จังหวัด เช่นเดียวกับมีความก้าวหน้าด้านการมีส่วนร่วมซึ่งจังหวัดชลบุรี ระยอง และฉะเชิงเทรา อยู่ในลำดับที่ 72, 68 และ 50 ตามลำดับ ในส่วนของการเคหะแห่งชาติ กระทรวง พ.ม. ได้เตรียมแผนรองรับที่อยู่อาศัยในพื้นที่ 3 จังหวัด ดังนี้

1) จังหวัดฉะเชิงเทรามีแผนการก่อสร้างที่อยู่อาศัยเพิ่ม ในเขตอำเภอบ้านโพธิ์ และอำเภอแปลงยาว ในปี 2561-2563 รวมทั้งหมด 1,812 หน่วย ประกอบด้วย

ในปี 2561

-ก่อสร้างโครงการเคหะชุมชนและบริการชุมชน ผู้มีรายได้ไม่น้อยถึงปานกลาง จังหวัดฉะเชิงเทรา (ลาดขวาง) จำนวน 524 หน่วย (แล้วเสร็จต้นปี 2562) บริเวณอำเภอบ้านโพธิ์

-ก่อสร้างโครงการเคหะชุมชนและบริการชุมชน ผู้มีรายได้ไม่น้อยถึงปานกลาง จังหวัดฉะเชิงเทรา จำนวน 360 หน่วย บริเวณอำเภอแปลงยาว

-ก่อสร้างโครงการอาคารเช่าสำหรับผู้มีรายได้ไม่ถึงจังหวัดฉะเชิงเทรา(บางปะกง) จำนวน 588 หน่วย บริเวณอำเภอบ้านโพธิ์

ในปี 2563

- ก่อสร้างโครงการเคหะชุมชนและบริการชุมชน ผู้มีรายได้ไม่ถึงปานกลาง จังหวัดฉะเชิงเทรา จำนวน 340 หน่วย บริเวณอำเภอแปลงยาว

2) จังหวัดชลบุรี และจังหวัดระยอง ยังไม่มีแผนการก่อสร้างที่อยู่อาศัยเพิ่ม

ครอบครัวและชุมชน

การพัฒนาอุตสาหกรรมพบว่าได้ส่งผลกระทบต่อในเชิงบวก ประชากรมีงานทำเพิ่มขึ้นเมื่อจำนวนโรงงานอุตสาหกรรมเพิ่มขึ้นทำให้เริ่มมีการเปลี่ยนแปลงอาชีพภาคเกษตรกรรมลดลง ที่ดินได้ถูกพัฒนาเป็นพื้นที่โรงงานอุตสาหกรรม (เนตรทราย นิสสัยสุข, 2556) ความสัมพันธ์ของคนในครอบครัวและสังคมในชุมชนเปลี่ยนไปจากการที่คนเข้าไปทำงานในภาคอุตสาหกรรมเพิ่มขึ้นทำให้เกิดการแข่งขันทุ่มเทให้กับการทำงาน การรวมกลุ่มทางสังคมเพื่อประโยชน์ส่วนรวมมีน้อยลง

อุไร อินทร์ม่วง และคณะ(2555) ได้จัดทำวิจัยเชิงปฏิบัติการเพื่อ ประเมินผลกระทบต่อสุขภาพของชุมชนตำบลท่าพระ จังหวัดขอนแก่น จากการเปลี่ยนแปลงชุมชนเกษตรกรรมไปสู่การเป็นผู้รับจ้างในโรงงานอุตสาหกรรม พบว่าประชากรเริ่มเปลี่ยนอาชีพจากการทำไร่ทำนามาเป็นผู้รับจ้างในสถานประกอบการ และมีแนวโน้มในการเปลี่ยนแปลงอาชีพสูงขึ้น ทำให้วิถีการดำรงชีวิตเปลี่ยนแปลงไปด้วย มีผลกระทบต่อชุมชนและวิถีชีวิต การเปลี่ยนแปลงการใช้ที่ดินขนาดใหญ่ ที่จะต้องโยกย้ายถิ่นฐาน และเริ่มต้นอาชีพเกษตรกรรมในพื้นที่ใหม่ การพัฒนานิคมอุตสาหกรรมขนาดใหญ่ยังอาจส่งผลกระทบต่อชุมชนที่อยู่รอบๆ นิคมฯ ทั้งโดยตรง และทางอ้อม ทั้งยังอาจส่งผลกระทบต่อความเสื่อมโทรมของทรัพยากรน้ำ

จากการพัฒนาของนิคมอุตสาหกรรมและการเพิ่มขึ้นของประชากรอย่างรวดเร็วนี้ทำให้เกิดผลกระทบต่อหมู่บ้าน ทั้งทางด้านกายภาพสังคม สิ่งแวดล้อม และสุขภาพของประชากรในชุมชน อาทิ ขยะ น้ำเสีย ฝุ่นละออง กลิ่นเหม็น รถติด อาชญากรรม ยาเสพติด ซึ่งปัญหาเหล่านี้ เป็นปัญหาที่ใหญ่เกินกว่าชุมชนจะแก้ปัญหาโดยลำพัง สุขสันต์ นูพิมพ์ (2550)

เรียบเรียงโดย

สุดารัตน์ ทฤษฎีคุณ นักพัฒนาสังคมชำนาญการ

สำนักงานส่งเสริมและสนับสนุนวิชาการ 2

บทที่ 4

บทสรุป

สรุปผล/ ข้อเสนอแนะ

การจัดทำรายงานสถานการณ์ทางสังคมระดับกลุ่มจังหวัด เป็นการชี้ให้เห็นถึงนโยบาย เพราะการจัดทำรายงานสถานการณ์ทางสังคมระดับกลุ่มจังหวัดเป็นการวางแผนที่กำหนดนโยบายให้จังหวัดดำเนินงานและขับเคลื่อนงาน ดังนั้นในการวิเคราะห์ข้อมูลที่มีอยู่แล้วมาวิเคราะห์ให้เห็นถึงแนวโน้มสภาพปัญหาที่เกิดขึ้น หรือในส่วนของข้อมูลบางตัวไม่จำเป็นต้องวิเคราะห์ เพราะมีหน่วยงานที่จัดเก็บแล้ว เช่น ในเรื่องของประชากร นำข้อมูลจากฐานทะเบียนราษฎร ณ วันที่ 31 ธันวาคม 2560 และการจัดเก็บข้อมูลผู้ประสบปัญหาทางสังคม (Social Map) จะได้ข้อมูลที่ถูกต้อง

ซึ่งสำนักงานส่งเสริมและสนับสนุนวิชาการ 3 ได้รวบรวมเป็นภาพรวมของทั้ง 4 จังหวัด (ชลบุรี ระยอง จันทบุรี และตราด) สามารถสรุปสถานการณ์ในด้านต่างๆ ดังนี้

1) ด้านการศึกษา พบว่ามีสถานศึกษาทั้งหมด จำนวน 1,207 แห่ง สังกัดอปท. จำนวน 74 แห่ง ร้อยละ 6.13 สังกัด ศชด. จำนวน 8 แห่ง ร้อยละ 0.66 สังกัดสถาบันบัณฑิตพัฒนศิลป์ จำนวน 1 แห่ง ร้อยละ 0.08 สังกัดสถาบันพลศึกษา จำนวน 2 แห่ง ร้อยละ 0.17 สังกัดสำนักงานคณะกรรมการการศึกษาขั้นพื้นฐาน จำนวน 870 แห่ง ร้อยละ 72.08 สังกัดคณะกรรมการการอาชีวศึกษาจำนวน 52 แห่ง ร้อยละ 4.31 สังกัดสำนักงานคณะกรรมการการอุดมศึกษา จำนวน 5 แห่ง ร้อยละ 0.41 สังกัดคณะกรรมการส่งเสริมการศึกษาเอกชน จำนวน 187 แห่ง ร้อยละ 15.49 สังกัดสำนักงานพระพุทธศาสนาแห่งชาติ จำนวน 8 แห่ง ร้อยละ 0.66

ผู้เรียนสังกัดสถานศึกษา ปี พ.ศ. 2560 มีจำนวน 662,645 คน ผู้หญิง 334,390 คน ร้อยละ 50.46 ผู้ชาย 328,355 คน ร้อยละ 49.54 มากที่สุดคือ คือ สังกัดสำนักงานคณะกรรมการการศึกษาขั้นพื้นฐาน จำนวน 328,157 คน ร้อยละ 49.52 ผู้หญิง 164,776 คน ผู้ชาย 163,381 คน รองลงมาสังกัดคณะกรรมการส่งเสริมการศึกษาเอกชน จำนวน 139,815 คน ร้อยละ 21.10 ผู้หญิง 69,299 คน ผู้ชาย 70,516 คน ถัดมาสังกัดคณะกรรมการการอาชีวศึกษา จำนวน 75,491 คน ร้อยละ 11.39 ผู้หญิง 33,871 คน ผู้ชาย 41,620 คน

ระดับการศึกษา ปี พ.ศ. 2560 มากที่สุดคือ ระดับประถมศึกษา มีจำนวน 252,958 คน ร้อยละ 38.17 หญิง 122,138 คน ชาย 130,820 คน รองลงมาระดับมัธยมศึกษา มีจำนวน 178,927 คน ร้อยละ 28.74 หญิง 97,876 คน ชาย 81,051 คน ถัดมาระดับ อนุบาล จำนวน 103,886 คน ร้อยละ 16.68 หญิง 50,470 คน ชาย 53,416 คน

2) ด้านเศรษฐกิจ ภาพรวมของเศรษฐกิจธุรกิจของภาคตะวันออกเฉียงคงอยู่ในระดับที่ดี และยังสามารถขยายตัวได้อย่างต่อเนื่อง แต่สัญญาณของการชะลอตัวของภาวะเศรษฐกิจธุรกิจ ในช่วงครึ่งหลังของปีนั้นยังคงมีให้เห็นอยู่ในปี พ.ศ. 2560 พบว่าจังหวัดที่มีรายได้เฉลี่ยต่อเดือนต่อครัวเรือนลดลง คือจังหวัดจันทบุรี ร้อยละ 8.69 รองลงมาจังหวัดระยอง ร้อยละ 8.30 ส่วนจังหวัดที่มีรายได้เฉลี่ยต่อเดือนต่อครัวเรือนเพิ่มมากขึ้น จังหวัดตราด ร้อยละ 8.86 และจังหวัดชลบุรี ร้อยละ 1.48

3) ด้านแรงงาน คนต่างด้าวที่ได้รับอนุญาตทำงานคงเหลือในกลุ่มจังหวัดนี้มี จำนวน 167,049 คน มากที่สุดอยู่ที่จังหวัดชลบุรี 99,632 คน ร้อยละ 59.64 รองลงมาจังหวัดระยอง 45,051 คน ร้อยละ 26.97 ถัดมาจังหวัดจันทบุรี 13,538 คน ร้อยละ 8.10 และจังหวัดตราด 8,828 คน ร้อยละ 5.28

ประชากรในกลุ่มจังหวัดนี้ มีประชากรอายุ 15 ปีขึ้นไป จำนวน 2,876,782 คน ชาย 1,431,970 คน หญิง 1,444,812 คน มีกำลังแรงงาน 2,277,045 คน ร้อยละ 79.15 กำลังแรงงานที่รอฤดูกาล 1,643 คน ร้อยละ 20.85 ซึ่งอยู่ในกำลังแรงงานแยกได้ดังนี้ เป็นผู้มีงานทำ 2,090,860 คน ร้อยละ 91.82 ผู้ว่างงาน 15,006 คน ร้อยละ 0.66 และไม่อยู่ในกำลังแรงงาน แบ่งออกเป็น ทำงานบ้าน 257,624 คน เรียนหนังสือ 180,706 คน และอื่นๆ 331,810

4) ด้านสุขภาพ สถานพยาบาลรวมทั้งหมดในกลุ่มจังหวัดนี้มีจำนวนทั้งสิ้น 87 แห่ง ซึ่งสังกัดภาครัฐ จำนวน 82 แห่ง ร้อยละ 94.25 และสังกัดภาคเอกชน จำนวน 5 แห่ง ร้อยละ 5.75 และมีบุคลากรทางการแพทย์ (แพทย์ พยาบาล และบุคลากรทางการแพทย์อื่นๆ) จำนวน 1,777 คน

ผู้ป่วยที่เข้ารับการรักษาในรอบปี รวมทั้งหมดมีจำนวน 52,501 คน แยกแต่ละประเภทได้ดังนี้ โรคเบาหวาน จำนวน 17,408 คน ร้อยละ 33.16 โรคความดัน จำนวน 23,231 คน ร้อยละ 44.25 โรคหัวใจขาดเลือด จำนวน 3,094 คน ร้อยละ 5.89 โรคหลอดเลือดสมอง จำนวน 6,150 คน ร้อยละ 11.71 โรคมะเร็ง จำนวน 2,618 คน ร้อยละ 4.99 เป็นผู้ป่วยเอดส์ถึง จำนวน 2,861 คน

5) ด้านความปลอดภัยในชีวิตและทรัพย์สิน พบว่าฐานความผิดเกี่ยวกับชีวิต ร่างกาย และเพศ รับแจ้งมากที่สุด จำนวน 1,147 คดี จับกุม 887 ราย ผู้ต้องหา 1,000 ราย รองลงมา คดีทำร้ายร่างกายรับแจ้ง จำนวน 664 คดี จับกุม 550 ราย ผู้ต้องหา 145 ราย ถัดมา คดีข่มขืนกระทำชำเรา รับแจ้ง 181 คดี จับกุม 118 ราย ผู้ต้องหา 145 ราย คดีอื่นๆ 128 คดี

จับกุม 96 ราย ผู้ต้องหา 98 ราย คดีพยายามฆ่า รับแจ้ง 74 คดี จับกุม 47 ราย ผู้ต้องหา 60 ราย คดีฆ่าผู้อื่น รับแจ้ง 69 คดี จับกุม 53 ราย ผู้ต้องหา 57 ราย สุดท้ายคดีทำร้ายผู้อื่นถึงความตาม รับแจ้ง 31 คดี จับกุม 23 ราย ผู้ต้องหา 26 ราย

การเกิดอุทกภัยในปี 2560 จำนวน 15,185 ครั้ง มีผู้เสียหาย จำนวน 14,917 คน ค่าเสียหายที่ให้การช่วยเหลือผู้ประสบอุทกภัย 141,200,000 บาท และการเกิดภัยธรรมชาติ จำนวน 112 ครั้ง มีผู้เสียหายจากภัยธรรมชาติ 53,975 คน ค่าเสียหายที่ให้การช่วยเหลือผู้ประสบภัยธรรมชาติ 40,652,359.-บาท

6) ด้านขยะมูลฝอย จะเห็นได้ว่าตั้งแต่ปี 2556 – 2560 จังหวัดที่มีปริมาณขยะมูลฝอย (ตันต่อวัน) มากที่สุดคือจังหวัดชลบุรี 12,102 ตัน ซึ่งในปี 2560 มีปริมาณลดลงจากปี 2559 ถึง 73 ตัน รองลงมาจังหวัดระยอง 4,763 ตัน ซึ่งในปี 2560 มีปริมาณเพิ่มขึ้นจากปี 2559 ถึง 92 ตัน 86,305 ตัน ถัดมาจังหวัดจันทบุรี 2,802 ตัน ซึ่งในปี 2560 มีปริมาณลดลงจากปี 2559 ถึง 77 ตัน และจังหวัดตราด มีปริมาณน้อยที่สุด 1,313 ตัน ซึ่งในปี 2560 ปริมาณเพิ่มขึ้นจากปี 2559 ถึง 1 ตัน

7) ผลการจัดเก็บข้อมูลผู้ประสบปัญหาทางสังคม (Social Map) จากข้อมูลผู้ลงทะเบียนสวัสดิการแห่งรัฐในปี 2560 พบว่ามีผู้ลงทะเบียนทั้งหมดกลุ่มจังหวัดนี้ มีจำนวน 258,713 คน ลงสำรวจพื้นที่จัดเก็บข้อมูลผู้ประสบปัญหาทางสังคมได้ จำนวน 68,890 คน ร้อยละ 26.63

กลุ่มผู้มีรายได้มีจำนวนทั้งหมด 69,991 คน ซึ่งจำแนกได้กลุ่มเป้าหมายได้ดังนี้ กลุ่มผู้มีรายได้น้อยเป็นคนพิการ จำนวน 5,473 คน กลุ่มคนพิการ จำนวน 1,122 คน กลุ่มเยาวชน จำนวน 6,925 คน กลุ่มเยาวชนที่เป็นคนพิการ จำนวน 80 คน กลุ่มเยาวชนที่มีรายได้น้อยที่พิการ จำนวน 662 คน กลุ่มผู้สูงอายุ จำนวน 15,991 คน กลุ่มผู้สูงอายุที่มีรายได้น้อย จำนวน 58,481 คน กลุ่มผู้สูงอายุที่เป็นคนพิการ จำนวน 493 คน กลุ่มผู้สูงอายุที่มีรายได้น้อยเป็นคนพิการ จำนวน 5,954 คน และกลุ่มเป้าหมายอื่น จำนวน 69,751 คน

การจัดเก็บข้อมูลผู้ประสบปัญหาทางสังคม (Social Map) พบว่า ผู้ประสบปัญหา มีจำนวนทั้งหมด 68,890 คน แยกเป็นผู้ประสบปัญหา จำนวน 62,317 คน หัวหน้าครัวเรือน จำนวน 35,166 คน ร้อยละ 51.05 สมาชิกในครัวเรือน จำนวน 33,724 คน ร้อยละ 48.95 และคนพิการ 3,500 คน

8) กลุ่มเด็กและเยาวชน จำนวนเด็กและเยาวชนที่มีอยู่จริง ณ วันที่ 31 ธันวาคม 2560 พบว่า มีจำนวนทั้งหมด 1,082,036 คน แบ่งเป็นเพศชาย จำนวน 596,014 คน ร้อยละ 55.00 เพศหญิง จำนวน 485,722 คน ร้อยละ 45.00

จากการจัดเก็บข้อมูลผู้ประสบปัญหาทางสังคม (Social Map) พบว่าเยาวชนเยาวชนที่ประสบปัญหา มีจำนวน 7,667 คน ร้อยละ 11.13 แยกเป็นเยาวชนที่เป็นคนพิการ จำนวน 80 คน เยาวชนที่มีรายได้น้อยที่พิการ จำนวน 662 คน

9) ด้านกลุ่มผู้มีรายได้น้อย วัยแรงงาน หมายถึง ผู้ที่มีอายุตั้งแต่ 25 – 59 ปี ที่อาศัยอยู่จริง ณ วันที่ 31 ธันวาคม 2560 มีจำนวนวัยแรงงาน จำนวนทั้งหมด 1,965,850 คน ร้อยละ 45.00 เป็นหญิง 806,954 คน ร้อยละ 55.00 ชาย 965,530 คน ร้อยละ 45.00

จากการจัดเก็บข้อมูลผู้ประสบปัญหาทางสังคม (Social Map) ในกลุ่มผู้มีรายได้น้อยนั้น มีจำนวนทั้งหมด 69,991 คน เป็นกลุ่มผู้มีรายได้น้อยเป็นคนพิการ จำนวน 5,473 คน

10) ด้านกลุ่มผู้สูงอายุ วัยสูงอายุ หรือ ผู้สูงอายุ หมายถึง ผู้ที่มีอายุ 60 ปีขึ้นไป ที่มีอยู่จริง ณ วันที่ 31 ธันวาคม 2560 มีจำนวนทั้งหมด 394,456 คน เป็นหญิง จำนวน 221,857 คน ชาย จำนวน 172,599 คน คิดเป็นร้อยละ 13.31 ของประชากร ในพื้นที่กลุ่มจังหวัด 4 จังหวัด

การจำแนกตามเพศและช่วงอายุ ช่วงอายุที่มีมากที่สุดคือ ช่วงอายุระหว่าง 60 – 69 ปี ทั้งหมด 222,359 คน เป็นหญิง 122,860 คน ชาย 99,499 คน ร้อยละ 56.37 รองลงมา ช่วงอายุ 70 – 79 ปี ทั้งหมด 111,993 คน เป็นหญิง จำนวน 62,663 คน ชาย จำนวน 49,330 คน ร้อยละ 28.39 ถัดมา ช่วงอายุ 80 – 89 ปี ทั้งหมด 50,536 เป็นหญิง จำนวน 30,353 คน ชาย จำนวน 20,831 คน ร้อยละ 12.81 ช่วงอายุ 90 – 100 ปี ทั้งหมด 8,913 คน เป็นหญิง 5,627 คน ชาย จำนวน 3,286 คน เป็นร้อยละ 2.26 และ ช่วงอายุ 100 ปีขึ้นไป ทั้งหมด 355 คน เป็นหญิง จำนวน 354 คน ชาย จำนวน 301 คน ร้อยละ 0.17 จะเห็นได้ว่าผู้สูงอายุส่วนใหญ่ที่เป็นเพศหญิงจะมีจำนวนมากกว่าเพศชายในทุกช่วงอายุ

จากการสำรวจข้อมูลผู้ประสบปัญหาทางสังคม (Social Map) พบว่ากลุ่มของผู้สูงอายุที่ประสบปัญหาทั้งหมด 15,991 คน แยกเป็นกลุ่มผู้สูงอายุที่มีรายได้น้อย 58,481 คนกลุ่มผู้สูงอายุที่มีรายได้น้อยเป็นคนพิการ 5,954 คน และกลุ่มผู้สูงอายุพิการ 493 คน

จำนวนผู้สูงอายุที่ได้รับเงินตามกองทุนผู้สูงอายุ พบว่า ผู้สูงอายุที่ได้รับอนุมัติตั้งแต่ปี 2559 – 2561 ทั้งหมด 1,098 ราย เงินที่ได้รับอนุมัติ 31,101,900 บาท และในปี 2561 พบว่า ผู้สูงอายุที่ได้รับอนุมัติ ทั้งหมด 296 ราย เงินที่ได้รับอนุมัติ 8,364,500 บาท จังหวัดที่มีผู้สูงอายุได้รับอนุมัติมากที่สุด คือ จังหวัดตราด จำนวน 115 ราย เงินที่ได้รับอนุมัติ 3,328,000 บาท รองลงมา จังหวัดระยอง จำนวน 89 ราย เงินที่ได้รับอนุมัติ 2,415,000 บาท ถัดมา จังหวัดจันทบุรี จำนวน 86 ราย เงินที่ได้รับอนุมัติ 2,457,000 บาท และจังหวัดชลบุรี จำนวน 6 ราย เงินที่ได้รับอนุมัติ 164,500 บาท

11) ด้านครอบครัว ครอบครัวที่มีอยู่จริงในพื้นที่กลุ่มจังหวัดภาคตะวันออก 4 จังหวัดนี้ ในการจัดเก็บข้อมูลผู้ประสบปัญหาทางสังคม (Social Map) มีทั้งหมด 51,524 ครัวเรือน

รายได้โดยเฉลี่ยต่อเดือนต่อครัวเรือน จะสำรวจทุก 2 ปี จึงเห็นได้ว่า ในปี 2560 จังหวัดจันทบุรี มีรายได้โดยเฉลี่ยต่อเดือนต่อครัวเรือน มากที่สุด จำนวน 32,893 บาท รองลงมา จังหวัดระยอง จำนวน 27,797 บาท ถัดมาจังหวัดตราด จำนวน 27,796 บาท และจังหวัดชลบุรี จำนวน 27,665 บาท

หนี้สินเฉลี่ยต่อครัวเรือน ในปี พ.ศ. 2560 เห็นได้ว่า จังหวัดตราด หนี้สินเฉลี่ยต่อครัวเรือนมากที่สุด จำนวน 193,675 บาท รองลงมา จังหวัดจันทบุรี จำนวน 186,072 บาท ถัดมาจังหวัดชลบุรี จำนวน 170,023 บาท และจังหวัดระยอง จำนวน 124,478 บาท

ข้อเสนอแนะเชิงนโยบาย

Social Map

1. โครงการสวัสดิการแห่งรัฐ

- ควรมีการสร้างความชัดเจนของกลุ่มเป้าหมาย และเกณฑ์/เงื่อนไข /คุณสมบัติที่ส่งผลกระทบต่อ การได้มาซึ่งคนที่ควรได้รับสิทธิ

- ควรมีการย้อนตรวจสอบสิทธิ หากไม่ใช่คนจนจริง ต้องคืนสิทธิเพื่อให้งบประมาณที่มีจำกัดลง ไปถูกที่ ถูกตัว

- ต้องมอบสิทธิให้กับคนไทยที่ตกหล่นในการลงทะเบียน ปี 2560

- ปรับระบบการลงทะเบียนโครงการฯ ให้เข้าหากลุ่มเป้าหมายแทน โดยอาจใช้กลไกในพื้นที่

2. กระทรวงการพัฒนาสังคมและความมั่นคงของมนุษย์ ในฐานะเจ้าภาพด้านสังคม สร้างระบบเฝ้าระวังและเตือนภัยทางสังคม

- ระยะสั้น พัฒนาระบบข้อมูลสารสนเทศคู่ประสบปัญหาทางสังคมที่จัดเก็บครั้งนี้ ให้ผู้บริหารใช้ กำหนดนโยบายด้านการคุ้มครองช่วยเหลือและวางแผนพัฒนาผู้เสียเปรียบในสังคม และมอบให้หน่วยงาน ด้านสังคม คั้นข้อมูลให้พื้นที่ใช้ประโยชน์ร่วมกัน โดยปรับปรุงพัฒนาทั้งระบบ ทั้งในส่วนแบบสำรวจการ จัดเก็บที่นำดิจิทัลเทคโนโลยีมาใช้พัฒนา

- ระยะกลาง 1) ทำความร่วมมือกับภาคีประชาชาติเพื่อสังคมกำหนดดัชนี ชีวัดทางสังคม (Social Index) ร่วมกัน สำหรับวิเคราะห์สถานการณ์ทางสังคม จำแนกตามมิติและกลุ่มเป้าหมาย เช่น กลุ่มเด็ก เยาวชน กำหนดตัวชี้วัดมิติด้านการศึกษา ด้านการเงิน ด้านสุขภาพ ด้านครอบครัว

2) พัฒนาแนวทางการจัดเก็บข้อมูล เชื่อมต่อข้อมูลหน่วยงานต่างๆ ตามมิติที่เกี่ยวข้องการนำ ข้อมูลรายบุคคลแบบดิจิทัลเชื่อมโยงกับบัตรสวัสดิการแห่งรัฐ/Digital ID รวมทั้ง Big Data Analysis นำสู่ การสร้างระบบเฝ้าระวังและเตือนภัยทางสังคมต่อไป

3) พัฒนาระบบการจัดเก็บข้อมูลรายบุคคล/รายครัวเรือน ให้เจ้าของข้อมูลเป็นคนให้ข้อมูล โดยให้ชุมชน หมู่บ้านเป็นกลไกขับเคลื่อนในพื้นที่ เพื่อส่งเสริมชุมชนเข้มแข็ง คือ การเสริมหนุนให้ชุมชน ท้องถิ่น ท้องที่ หน่วยงานรัฐ เอกชน และทุกภาคส่วนในชุมชน จัดการกันเองได้อย่างมีคุณภาพ ทำให้ ชุมชนมีเศรษฐกิจที่ดี มั่นคงยั่งยืน คุณภาพชีวิตดี และมีภูมิด้านทานจากปัจจัยกระทบต่างๆ โดยต้องเสริม สิทธิ หน้าที่ และบทบาทของชุมชนต่อกิจการสาธารณะ ตามเจตนารมณ์ของรัฐธรรมนูญ กลไกรัฐต้อง ช่วยจัดปัญหาอุปสรรค และปกป้องคุ้มครองให้ ชุมชนเข้มแข็ง และเสริมสร้างพลังอำนาจและพลัง ความสามารถให้กับชุมชน ทั้งชุมชนชนบทและชุมชนเมือง

ข้อเสนอแนะ EEC

ด้านเศรษฐกิจ เพื่อป้องกันปัญหาการค้ามนุษย์และการบังคับใช้แรงงาน ดังนั้น ภาครัฐควรเพิ่มนโยบายในการป้องกันการค้ามนุษย์โดยเฉพาะการค้าประเวณีให้เข้าถึงกลุ่มเป้าหมาย และมีการปราบปรามอย่างจริงจัง โดยเฉพาะจังหวัดชลบุรี ซึ่งมีสถิติคดีค้ามนุษย์สูงกว่าค่าเฉลี่ย

ด้านคุณภาพชีวิตประชาชน การก่อตั้งนิคมอุตสาหกรรมขึ้นมาั้น ควรให้ประชาชนผู้ที่จะได้รับผลกระทบ มีส่วนร่วมเสนอความต้องการของประชาชน และการดำเนินการแก้ไขจากภาครัฐควรทำอย่างจริงจัง ภาคอุตสาหกรรมที่ก่อปัญหาการสร้างผลกระทบควรมีมาตรการและนโยบายที่ดีในการแก้ไขปัญหา การประกอบธุรกิจของภาคเอกชน ควรประกอบธุรกิจให้ถูกต้องตามหลักวิชาการ และให้กระทบต่อส่วนรรมน้อยที่สุด และควรหามาตรการในการป้องกันผลกระทบต่อสุขภาพของชุมชนเพื่อการอยู่ร่วมกันของภาคประชาชนกับภาคอุตสาหกรรม (เนตรทราย นิสสัยสุข, 2556) โดยควรมีการร่วมกันเสนอแนะมาตรการ แนวทางในการป้องกัน/ลดผลกระทบทางลบต่อสุขภาพ คุณภาพชีวิตของประชาชนในชุมชน จึงควรมีการจัดการประเมินผลกระทบต่อชุมชนเป็นระยะ เช่น ทุก 2 ปี

ด้านโครงสร้างพื้นฐาน ที่อยู่อาศัย ควรมีการพัฒนาโครงสร้างพื้นฐาน ที่อยู่อาศัยเพื่อรองรับการขยายตัวในภาคอุตสาหกรรม

- 1) เพียงพอต่อการเพิ่มขึ้นของประชากร
- 2) ราคาที่แรงงานและครอบครัวย้ายถิ่นระดับรายได้สูง ปานกลาง น้อย สามารถจ่ายได้ และ
- 3) สภาพแวดล้อมที่เหมาะสมกับการอยู่อาศัย

ด้านครอบครัวและชุมชน ควรมีการเสริมทักษะของแรงงานให้ตอบโจทย์ลักษณะงานที่เปลี่ยนแปลงจากภาคเกษตรเป็นภาคอุตสาหกรรม และให้ประชาชนมีส่วนร่วมเสนอความต้องการของชุมชน โดยโรงงานที่อยู่ในชุมชน ควรสร้างความเข้าใจให้กับชุมชนเกี่ยวกับกระบวนการผลิตและการจัดการสิ่งแวดล้อมของโรงงาน โดยจัดให้ประชาชนจากทุกหมู่บ้านได้เข้าเยี่ยมชมโรงงาน และควรประชาสัมพันธ์โครงการเกี่ยวกับความรับผิดชอบต่อสังคมให้ผู้นำชุมชน หน่วยงานราชการ และประชาชน ให้ได้รับทราบโดยทั่วกันเพื่อให้ชุมชนมีส่วนร่วม เป็นการสร้างความสัมพันธ์อันดีต่อกัน ให้ชุมชนและโรงงานอยู่ร่วมกันอย่างมีความสุข ควรมีการพัฒนากระบวนการจัดเก็บข้อมูล ปัญหาครอบครัว ของประชาชนที่ประกอบอาชีพลูกจ้างในโรงงานอุตสาหกรรม เพื่อให้ทราบแนวโน้มของปัญหา และร่วมกันหาแนวทางป้องกันแก้ไขปัญหามีให้กลายเป็นปัญหาสังคมในชุมชนต่อไป (อุไร อินทร์ม่วง และคณะ, 2555)

บรรณานุกรม

รายงานสถิติประชากรศาสตร์ ประชากรและเคหะประจำปี พ.ศ.2560 ขนาดและโครงสร้างของประชากร.
สำนักงานสถิติแห่งชาติ

ข้อมูลสถิติแรงงาน, การพัฒนาฝีมือและศักยภาพแรงงานประจำปี พ.ศ.2560. สำนักงานสถิติแห่งชาติ

ข้อมูลสถิติการศึกษาประจำปี ประจำปี พ.ศ.2560. (ข้อมูล ณ วันที่ 10 ม.ค. 2561) สารสนเทศเพื่อ
การศึกษาแห่งชาติ : กระทรวงศึกษาธิการ

ข้อมูลสถิติคนต่างด้าวที่ได้รับอนุญาตทำงานคงเหลือ พ.ศ. 2552 – 2560. สำนักงานสถิติแห่งชาติ

รายงานสถิติจำนวนประชากรและบ้าน : กรมการปกครอง ณ วันที่ 31 ธันวาคม พ.ศ. 2560.
สำนักงานสถิติแห่งชาติ

ร่างนโยบายและยุทธศาสตร์การพัฒนาศาสนาบ้านครอบครัว พ.ศ.2558 – 2564, กรมกิจการสตรีและสถาบัน
ครอบครัว กระทรวงการพัฒนาสังคมและความมั่นคงของมนุษย์

รายงานสถานการณ์ ขยะมูลฝอยชุมชนของประเทศไทย ปีพ.ศ.2560/สำนักงานสิ่งแวดล้อมภาคที่ 1 – 16
สำนักงานทรัพยากรธรรมชาติและสิ่งแวดล้อมจังหวัด 76 จังหวัด

เว็บไซต์จังหวัดชลบุรี ระยอง จันทบุรี และตราด

ข้อมูลจากการจัดเก็บผู้ประสบปัญหาทางสังคม (Social Map) : จังหวัดชลบุรี ระยอง จันทบุรี และตราด
ปี พ.ศ.2561.

รายงานข้อค้นพบจากพื้นที่ทั่วประเทศ : กรณี พม.สำรวจข้อมูลผู้ประสบปัญหาทางสังคมรายครัวเรือนปี พ.ศ.
2561, สสว.1-12 Social Map – TPSO 3 ชลบุรี. นางสาวมณิดา ลีมนิจสรกุล

(ร่าง) การวิเคราะห์ผลกระทบจากการพัฒนาระเบียงเศรษฐกิจตะวันออก (EEC) : สุदारัตน์ ทฤษฎีคุณ
นักพัฒนาสังคมชำนาญการ, สำนักงานส่งเสริมและสนับสนุนวิชาการ 2.

ภาคผนวก

งานวิจัยที่เกี่ยวข้อง

“ผู้สูงอายุ” (Older person) ตามคำนิยามขององค์การสหประชาชาติ (United Nations: UN) หมายถึง ประชากรทั้งเพศชายและหญิงที่มีอายุ 60 ปีขึ้นไป และสังคมผู้สูงอายุ (Ageing society) หมายถึง การมีประชากรทั้งเพศชายและหญิงที่มีอายุ 60 ปีขึ้นไป มากกว่าร้อยละ 10 ของประชากรรวมทั่วโลก ตามแผนพัฒนาเศรษฐกิจและสังคมแห่งชาติ ฉบับที่ 11 คาดการณ์ได้ว่าประเทศไทยจะเป็นสังคมผู้สูงอายุอย่าง สมบูรณ์ในอีกไม่เกิน 10 ปีข้างหน้า (พ.ศ.2568) ในปัจจุบันเทคโนโลยีนั้นวันจะทวีความสำคัญมากขึ้นเรื่อยๆ จึงได้เกิดปรากฏการณ์การซ้อนทับกันระหว่างสังคมสารสนเทศและสังคมผู้สูงอายุในประเทศไทย

การศึกษาของ สมาน ลอยฟ้า (2554) ได้ชี้ให้เห็นว่าปัญหา หนึ่งในของผู้สูงอายุในยุคสารสนเทศคือการปรับตัวให้เข้ากับเทคโนโลยีที่ทันสมัย แม้ผู้สูงอายุจะเริ่มปรับตัวให้เข้ากับเทคโนโลยีคอมพิวเตอร์แต่ก็ยังเป็นส่วนน้อย มีผู้สูงอายุอีกจำนวนมากยังไม่สนใจเทคโนโลยีคอมพิวเตอร์ นอกจากนั้นการใช้เทคโนโลยีสารสนเทศและการสื่อสารของผู้สูงอายุยังมีการกระจุกตัวในพื้นที่เขตเทศบาลมีมากกว่าผู้สูงอายุที่อยู่นอกเขตเทศบาล จากการสำรวจการมีการใช้เทคโนโลยีสารสนเทศและการสื่อสารในครัวเรือน พ.ศ. 2551 – 2557 โดยสำนักงานสถิติแห่งชาติ จากสถานการณ์และปัญหาดังที่กล่าวไว้ข้างต้น คณะวิจัยจึงได้ทำการศึกษาแบบจำลองการส่งเสริมการใช้ประโยชน์เทคโนโลยีสารสนเทศ และการสื่อสารเพื่อการจัดสวัสดิการสังคมให้กับผู้สูงอายุในเขตชนบท โดยมีวัตถุประสงค์โครงการวิจัยและผลการวิจัยดังนี้

วัตถุประสงค์ข้อที่ 1: เพื่อศึกษาช่องทางการใช้ประโยชน์เทคโนโลยีสารสนเทศและการสื่อสารของผู้สูงอายุในเขตชนบทที่มีในปัจจุบัน

ผลการการลงพื้นที่เก็บแบบสอบถามจากกลุ่มตัวอย่างทั้งหมด 3,796 ในเขตชนบท รวม 12 พื้นที่ พบว่า ช่องทางเสียงตามสายเป็นช่องทางที่ผู้สูงอายุใช้ในการรับรู้เรื่องสิทธิสวัสดิการสังคมผู้สูงอายุมากที่สุดในปัจจุบัน (56.2 %) ในช่วงแผนพัฒนาเศรษฐกิจและสังคมแห่งชาติฉบับที่ 5 ปี พ.ศ. 2525 ถึง พ.ศ. 2529 ประชาชนตามหมู่บ้านในชนบทต่าง ๆ ได้ทำการจัดตั้งหอกระจายข่าวเพื่อกระจายเสียงเผยแพร่ข่าวสารและความบันเทิงในหมู่บ้านเป็นจำนวนมาก และหน่วยงานรัฐในขณะนั้นก็ให้ความสำคัญและสนับสนุนหอกระจายข่าวในด้านต่างๆ เช่น การให้ความรู้ด้านการเกษตร สุขภาพอนามัย การพัฒนาอาชีพที่เหมาะสมกับบริบทแต่ละพื้นที่ (ประไพพรรณ ธงอิงเนตร, 2533) จากการที่หมู่บ้านแทบทุกแห่งในเขตพื้นที่ชนบทมีการถ่ายทอดข่าวสารผ่านหอกระจายข่าวเป็นประจำ (เกศินี จุฑาวิจิตร, 2542) ดังนั้นจึงไม่น่าแปลกใจที่ว่า ประชาชนผู้สูงอายุในพื้นที่จึงมีความคุ้นชินกับการรับข่าวสารจากช่องทางเสียงตามสายมากกว่าการทราบข่าวจากวิทยุหรือโทรทัศน์ (ดวงพร คำคุณวัฒน์, 2545) ดังนั้น ช่องทางเสียงตามสาย ถือเป็นช่องทางสำคัญในการพัฒนาสังคมผู้สูงอายุในท้องถิ่นชนบท นอกจากนี้การลงพื้นที่สัมภาษณ์ผู้เชี่ยวชาญเขตยังได้ประเด็นที่น่าสนใจเพิ่มเติมดังนี้ สาเหตุสำคัญที่ทำให้ช่องทางเสียงตามสายเป็นช่องทางที่ผู้สูงอายุในเขตชนบทที่มีในปัจจุบันใช้ในการรับรู้เรื่องสิทธิสวัสดิการสังคมผู้สูงอายุมากที่สุด เนื่องจาก ไม่มีความง่ายในการรับฟังและเข้าถึงข้อมูล อีกทั้งยังใช้ภาษาท้องถิ่นทำให้ผู้สูงอายุในเขตชนบทเข้าใจง่ายขึ้น

อีกทั้งการสื่อสารรูปแบบการฟังยังเป็นที่ยอมรับของผู้สูงอายุมากกว่าการอ่านเนื่องจากการศึกษาและการเสื่อมสภาพของอวัยวะทางการมองเห็น

ผลการวิจัยยังแสดงให้เห็นว่าเพิ่มเติมอีกว่า มากกว่าร้อยละ 90 ของผู้สูงอายุในเขตพื้นที่ชนบทปัจจุบันไม่เคยใช้เทคโนโลยีในการเข้าถึงข่าวสารและสวัสดิการด้านต่างๆ ของกระทรวงการพัฒนาสังคมและความมั่นคงของมนุษย์ทั้ง 7 ด้านเลย สอดคล้องกับผลการวิจัยของ สมาน ลอยฟ้า (2554) พบว่า แม้ผู้สูงอายุจะเริ่มปรับตัวให้เข้ากับเทคโนโลยีคอมพิวเตอร์แต่ก็ยังเป็นส่วนน้อย มีผู้สูงอายุอีกจำนวนมากยังไม่สนใจเทคโนโลยีคอมพิวเตอร์ ทั้งนี้อาจ เนื่องจากความยากในการใช้งานและผู้สูงอายุไม่มีประสบการณ์หรือมีประสบการณ์น้อย จากการลงพื้นที่สัมภาษณ์ผู้เชี่ยวชาญให้เหตุผลและข้อเสนอแนะในการส่งเสริมการใช้เทคโนโลยีกับผู้สูงอายุในเขตชนบท 3 ประเด็นโดยควรคำนึงถึงปัญหาที่เกิดขึ้นในกลุ่มผู้สูงอายุดังรูป 5.1 ดังนี้

1) ปัญหาด้านร่างกาย: เทคโนโลยีเองต้องดีไซน์มาเฉพาะคนกลุ่มผู้ใช้คือผู้สูงอายุเท่านั้น โดยคำนึงถึงความเสี่ยงสภาพของร่างกายและอวัยวะของผู้สูงอายุเป็นสำคัญ

2) ปัญหาด้านจิตใจ: ความง่ายในการเรียนรู้วิธีใช้งานระบบสารสนเทศถือเป็นอีกเรื่องที่สำคัญ เพราะ ผู้สูงอายุที่ใช้พยายามความพยายามและความสามารถในการเรียนรู้เรื่องใหม่มีน้อยลง

3) ปัญหาด้านเศรษฐกิจ: เรื่องของ infrastructure ที่รัฐบาลจะต้องลงทุนเข้ามาในเขตพื้นที่ เช่น ระบบอินเทอร์เน็ต คอมพิวเตอร์ในครัวเรือน หรือโครงการคอมพิวเตอร์ราคาถูก

วัตถุประสงค์ข้อที่ 2: เพื่อศึกษาความต้องการส่งเสริมการใช้ประโยชน์เทคโนโลยีสารสนเทศและการสื่อสารเพื่อการจัดสวัสดิการสังคมของผู้สูงอายุในเขตชนบท

สวัสดิการสังคมด้านการศึกษา

เทคโนโลยีสารสนเทศมีความสำคัญต่อการจัดสวัสดิการสังคมด้านการศึกษาของผู้สูงอายุ เนื่องจากจะช่วยกระตุ้นความสามารถในการคิด การเรียนรู้ ความจำ และชะลออาการภาวะสมองเสื่อม อีกทั้งยังเป็นการขยายโอกาสในการศึกษา และใช้เวลาว่างให้เป็นประโยชน์ ช่วยให้ผู้สูงอายุมองเห็นถึงคุณค่าและประโยชน์ของตนเอง (สมาน ลอยฟ้า, 2554) ผลการทดสอบ One-way ANOVA แสดงให้เห็นว่าผู้สูงอายุมีความต้องการใช้ E-Learning มากกว่าเทคโนโลยีอื่นในการเข้าถึงสิทธิสวัสดิการด้านการศึกษาของผู้สูงอายุในเขตชนบท จากการลงพื้นที่สัมภาษณ์ผู้เชี่ยวชาญให้เหตุผลว่า ผู้สูงอายุในชนบทบางส่วนก็มีความสนใจที่จะเรียนรู้เพิ่มเติม จากเสียงตอบรับจากการเข้ามาเรียนในโรงเรียนผู้สูงอายุ แต่เหตุผลหลักที่ผู้สูงอายุส่วนใหญ่ต้องการ E-learning จะมาจากข้อดีของ E-learning เมื่อเทียบกับเทคโนโลยีอื่นๆ (Google Search, YouTube, Facebook, Line) นอกจากความยืดหยุ่นและความสะดวกที่ผู้เรียนสามารถ เข้าถึงเนื้อหาหลักสูตร ณ เวลาและสถานที่ใดก็ได้ตามแต่ความสะดวก ในสภาพการเรียนการสอนผ่านเว็บ ผู้เรียนจะมีเสรีภาพในการค้นคว้าและเรียนรู้สิ่งที่ตนสนใจ ซึ่งบางครั้งอาจเป็นสิ่งที่อยู่นอกเหนือความคาดหวังของผู้สอน ผู้เรียนสามารถตัดสินใจเรื่องจังหวะการเรียนและประเด็นสำคัญของเนื้อหาการเรียน จึงทำให้เส้นทางการเรียนแบบ E-Learning ของ นักเรียนแต่ละคนมีความแตกต่างกันตามความต้องการของตน ถ้าผู้เรียนมีวินัยในตนเอง มีเป้าหมายและความเข้าใจเกี่ยวกับสภาพแวดล้อมของเว็บ จึงจะทำให้ผู้เรียนควบคุมการเรียนผ่านเว็บได้อย่างมีประสิทธิภาพ

สวัสดิการสังคมด้านสุขภาพอนามัย

เทคโนโลยีคอมพิวเตอร์และอินเทอร์เน็ตจะเอื้อประโยชน์ต่อผู้สูงอายุในการเป็นเครื่องมือเพื่อชดเชยความเสื่อมสภาพของร่างกายและช่วยให้ผู้สูงอายุยังคงรักษารูปแบบการดำรงชีวิตที่เป็นอิสระ (Abbey & Hude, 2009; Eastman & Iyer, 2004) ผลการทดสอบ One-way ANOVA แสดงให้เห็นว่าผู้สูงอายุในเขตชนบทมีความต้องการใช้ สายรัดข้อมูลแจ้งเตือนสุขภาพ มากกว่าเทคโนโลยีอื่น (Application ในมือถือ, Web Site, Google Search) ในการเข้าถึงสิทธิสวัสดิการด้านสุขภาพ ผู้เชี่ยวชาญเขตในพื้นที่ให้เหตุผลสนับสนุน ดังนี้ ปัจจุบันผู้สูงอายุอาศัยอยู่อย่างลำพังโดยไม่มีลูกหลาน มีหลายรายเป็นผู้ป่วย ต้องมีคนดูแลตลอดเวลา การนำเทคโนโลยี IoT (Internet of Things) มาใช้จะสามารถช่วยให้ผู้สูงอายุสามารถดูแลตัวเองได้ดียิ่งขึ้นหรือลูกหลานก็สามารถติดตามความเคลื่อนไหวของผู้สูงอายุได้ตลอดเวลาในช่วงเวลาที่ต้องออกไปทำงาน โดยใช้อุปกรณ์ที่พกพาง่ายและกะทัดรัดเป็นเครื่องตรวจวัดร่างกายของผู้สูงอายุที่ชื่อว่า “สายรัดข้อมือวัดสุขภาพ” ในยามฉุกเฉินหากมีการใช้สายรัดข้อมือสุขภาพเพื่อตรวจจับความเคลื่อนไหว สัญญาณชีพก็จะทำให้ทางหน่วยงาน อบต. รพ.สต. อสม. เข้าให้การช่วยเหลือได้ทันที

สวัสดิการสังคมด้านที่อยู่อาศัย

ผลการทดสอบ One-way ANOVA แสดงให้เห็นว่า ผู้สูงอายุในเขตชนบทมีความต้องการใช้ Social map มากกว่าเทคโนโลยีอื่น (Web site, Facebook, และ Application ในมือถือเรื่องที่อยู่อาศัย) ในการเข้าถึงสิทธิสวัสดิการด้านที่อยู่อาศัย เนื่องจาก Social Map เป็นการตอบโจทย์ 5 ประการ มีที่นอน เตือคร้อนเรื่องอะไร อยากรู้ทำอะไร และเคยทำอะไรบ้างเมื่อไรที่เป็น นอกจากนี้ คำว่า Map บอกยังบอกพิกัด พื้นที่ สถานะที่อยู่ และก็ต้องมีด้านการให้ความช่วยเหลือด้วย

สวัสดิการรายได้และการมีงานทำ

ผลการทดสอบ One-way ANOVA แสดงให้เห็นว่า ผู้สูงอายุในเขตชนบทไม่มีความต้องการใช้เทคโนโลยีใดในการเข้าถึงเรื่องการมีรายได้และการมีงานทำ ผู้เชี่ยวชาญในพื้นที่ให้เหตุผลเนื่องจากผู้สูงอายุในชนบทส่วนใหญ่อยู่ตามลำพัง ไม่ได้ประกอบอาชีพ เพราะสุขภาพร่างกายไม่เอื้ออำนวย จึงไม่มีความจำเป็นต้องใช้เทคโนโลยีในด้านการทำงานและรายได้ หรือถ้าประกอบอาชีพก็ประกอบอาชีพเกษตรกรรม ซึ่งไม่มีความจำเป็นต้องใช้เทคโนโลยีอยู่แล้ว ถ้าต้องใช้เทคโนโลยีในการให้ผู้สูงอายุมีงานทำและรายได้ สำหรับผู้สูงอายุในชนบทควรเป็นเทคโนโลยีในการเพิ่มผลผลิตทางการเกษตรหรือการเรียนรู้เพื่อใช้ในการทำเกษตรกรรม ควรมีลักษณะและรูปแบบที่ใช้งานง่าย ไม่ซับซ้อน โดยมีผู้สอนและฝึกปฏิบัติ

สวัสดิการด้านนันทนาการ

ผลการทดสอบ One-way ANOVA แสดงให้เห็นว่า ผู้สูงอายุ ต้องการช่องทาง YouTube มากกว่าช่องทางอื่นในการเข้าถึงสิทธิสวัสดิการด้านนันทนาการ การสัมภาษณ์ได้เหตุผลอธิบายดังนี้ YouTube เป็นช่องทางนันทนาการที่ที่ใช้งานง่าย ค้นหาคะดวก เพื่อให้เกิดการเข้าถึงที่มากขึ้น YouTube ควรออกแบบเฉพาะให้กลุ่มผู้สูงอายุ เช่น ต้องมีตัวหนังสือขนาดใหญ่ เสียงชัดเจน และไม่ซับซ้อนในการค้นหา และมีแหล่งที่มาของข้อมูลและผู้ดำเนินรายการที่มีความน่าเชื่อถือ มีองค์กรรับรองได้

สวัสดิการความยุติธรรม

ผลการทดสอบ One-way ANOVA แสดงให้เห็นว่าผู้สูงอายุไม่มีความต้องการใช้ใช้เทคโนโลยี ทั้ง 4 ช่องทาง (Web site, Google search, Application) ในมือถือเรื่องกฎหมายและสิทธิ และ Facebook) ในการเข้าถึงสิทธิสวัสดิการด้านยุติธรรมของผู้สูงอายุ เนื่องจากผู้สูงอายุในชนบทส่วนใหญ่มัก ปรึกษาปัญหาหรือกฎหมายกับครอบครัว ญาติพี่น้อง หรือ เพื่อนๆ มากกว่า เนื่องจากสามารถที่จะพูดคุย สอบถามได้อย่างละเอียด และเลือกบุคคลที่น่าเชื่อถือในการให้คำปรึกษาได้ด้วย จึงเห็นว่าผู้สูงอายุไม่มี จำเป็นที่จะใช้เทคโนโลยีสารสนเทศทางด้านกฎหมาย

สิทธิสวัสดิการด้านการบริการทางสังคมทั่วไป

ผลการทดสอบ One-way ANOVA แสดงให้เห็นว่าความต้องการใช้ บัตรสวัสดิการแห่งรัฐใน การเข้าถึงสิทธิสวัสดิการด้านการบริการทางสังคมทั่วไปมีค่าสูงที่สุด เนื่องจากการสร้างแรงจูงใจในการใช้ รูปแบบของเงิน 300 บาท ผู้สูงอายุในชนบทต้องการมีรายได้เพิ่มขึ้น เพื่อนำมาใช้จ่ายในครอบครัว วัตถุประสงค์ข้อที่ 3: เพื่อจัดทำแบบจำลองการส่งเสริมการใช้ประโยชน์เทคโนโลยีสารสนเทศและการ สื่อสารเพื่อการจัดสวัสดิการสังคมให้กับผู้สูงอายุในเขตชนบท

จากการศึกษาพบว่าผู้สูงอายุในเขตชนบทมีความต้องการใช้เทคโนโลยีในการเข้าถึงสวัสดิการสังคมทั้ง 7 ด้านโดยการเข้าใช้งานแบบ Single Sign-On กล่าวคือ ระบบการยืนยันตัวบุคคล (Authentication) ที่ ผู้ใช้งานลงชื่อเข้าใช้งานระบบ (Login) ครั้งเดียว แล้วสามารถเข้าใช้งานระบบหลายระบบได้ โดยไม่ต้องลง ชื่อเข้าใช้งานซ้ำอีก

Module 1: สวัสดิการด้านการศึกษา

ควรเป็นระบบ E-learning ที่ออกแบบเฉพาะสำหรับผู้สูงอายุ มีเนื้อหาที่เฉพาะเจาะจงและผ่านการ ตรวจสอบจากหน่วยงานที่เกี่ยวข้อง เพื่อไม่ให้ผู้สูงอายุถูกล่อลวง ความเสื่อมสภาพทางด้านร่างกาย อาทิ การมองเห็นและการได้ยินและความสามารถทางสมอง (Billipp, 2001) เป็นส่วนสำคัญที่ต้องคำนึง ในการออกแบบระบบ E-learning เฉพาะสำหรับผู้สูงอายุ

Module 2: สวัสดิการด้านสุขภาพ

ควรจะเป็นรูปแบบสายรัดข้อมือแจ้งเตือนสุขภาพ สามารถบอกอัตราการเต้นหัวใจ ซีพจร รวมทั้งอาจเพิ่ม function เตือนให้กินยาตามเวลา และอุปกรณ์ sensor แจ้งเตือนเวลาผู้สูงอายุเกิดเหตุ ตกเหินทลุ่ม เป็นต้น

Module 3: สวัสดิการด้านที่อยู่อาศัย

ผู้สูงอายุไม่ยอมได้ Application ในมือถือที่ช่วยให้การอยู่อาศัยในบ้านสบายขึ้น หรือ Smart Home Application แต่ผู้สูงอายุมีความต้องการ Social map ที่สามารถตอบโจทย์ 5 ประการ มีใคร อยู่ ที่ไหน เตือนเรื่องอะไร อยากได้อะไร และเคยได้อะไรบ้างเมื่อไรที่เป็น นอกจากนี้ คำว่า Map บอกยัง บอกพิกัด พื้นที่ สถานะที่อยู่ เพื่อช่วยเหลือได้ทันที่เวลาเกิดเหตุฉุกเฉิน

Module 4: สวัสดิการด้านนันทนาการ

อีกหนึ่ง module ที่ควรจะมีเพิ่ม คือ Online Video Platform Application ลักษณะคล้าย YouTube เพื่อความบันเทิงนันทนาการของผู้สูงวัย ซึ่งจะช่วยลดความรู้สึกเหงา หดหู่ และอาการ ซึมเศร้าลง และเพิ่มความมั่นใจในตนเองมากขึ้น จะช่วยให้มีจิตใจกระปรี้กระเปร่าขึ้น โดยตัว Application ต้องมีตัวหนังสือขนาดใหญ่ เสียงชัดเจน และไม่ซับซ้อนในการค้นหา

Module 5: สวัสดิการด้านบริการทางสังคมทั่วไป

บัตรสวัสดิการแห่งรัฐในการเข้าถึงสิทธิสวัสดิการด้านบริการทางสังคมทั่วไป เป็นอีกหนึ่งตัวอย่างในการสร้างแรงจูงใจในการใช้ระบบ IT โดยใช้เงินเป็นตัวกระตุ้น

นอกจากนี้ปัจจัยภายนอกก็มีส่วนสำคัญเช่นกันในการส่งเสริมการใช้ระบบเทคโนโลยีสารสนเทศและการสื่อสารเพื่อการจัดสวัสดิการสังคมให้กับผู้สูงอายุในเขตชนบท มีปัจจัยที่เกี่ยวข้องที่ควรคำนึงหลายปัจจัย ดังนี้

ความเชื่อมั่นในความสามารถของตนเองในการใช้งานระบบ IT) การศึกษาพบว่า ผู้สูงอายุประมาณร้อยละ 40.0 ไม่มีความเชื่อมั่นในความสามารถของตนเองในการใช้อินเทอร์เน็ตและยังพบว่าผู้สูงอายุที่มีอายุมากกว่าจะมีความสงสัยเกี่ยวกับความสามารถของตนเองน้อยกว่าผู้สูงอายุที่มีอายุน้อยกว่า (Reisenwitz, et al. 2007) การส่งเสริมสนับสนุนจากผู้ใกล้ชิด การกระตุ้น การให้กำลังใจ และการสนับสนุนของสมาชิกในครอบครัว ลูกหลาน หรือเพื่อนๆ มีส่วนส่งเสริมการใช้ระบบ IT ของผู้สูงอายุ สภาพเศรษฐกิจและการมีรายได้ที่จำกัด ค่าใช้จ่ายถือว่าเป็นปัจจัยขัดขวางการใช้เทคโนโลยีสารสนเทศสำหรับผู้สูงอายุในประเทศไทย ซึ่งผู้สูงอายุในชนบทส่วนมากมองว่าการมีอุปกรณ์คอมพิวเตอร์และการเข้าถึงอินเทอร์เน็ต เป็นสิ่งฟุ้งเฟ้อ หรือบางส่วนอาจไม่มีเงินเพียงพอในการซื้อคอมพิวเตอร์เป็นของตนเอง อย่างไรก็ตามรัฐควรเพิ่มการเข้าถึงคอมพิวเตอร์ที่เป็นสาธารณะในเขตชนบทให้มากขึ้น อุปกรณ์คอมพิวเตอร์ และซอฟต์แวร์ ผู้ผลิตไม่ได้ออกแบบอุปกรณ์และซอฟต์แวร์ให้เหมาะสมกับผู้ใช้ที่เป็นผู้สูงอายุ อาทิ ปุ่มกดต่างๆ จะมีที่ขนาดเล็กมาก ซึ่งยากสำหรับผู้สูงอายุในการมองเห็นและการใช้งาน นอกจากนี้ยังรวมถึงการออก Software ด้วย ที่ผู้ออกแบบส่วนใหญ่ไม่ได้ออกแบบโดยเฉพาะสำหรับผู้สูงอายุที่ไม่มีการคำนึงถึงระดับความรู้พื้นฐาน ปัญหาด้านสายตา ความจำ และ ปัญหาการเคลื่อนไหว เป็นต้น

ภาคผนวกรูปภาพ



สถานการณ์ทางสังคมของภาคตะวันออก

ยุทธศาสตร์ที่ 20 D

- การพัฒนาและเสริมสร้างศักยภาพคน
- การสร้างโอกาสความเสมอภาคและความเท่าเทียมทางสังคม

ยุทธศาสตร์ที่ 20 D

- รวมสวัสดิการสังคมที่สมบูรณ์
- ประชาชนมีศักยภาพและพึ่งพาตนเองได้
- สังคมแห่งความรับผิดชอบ
- หุ้นส่วนประชารัฐสังคมและระหว่างประเทศที่เข้มแข็ง



สถานการณ์ด้านประชากร

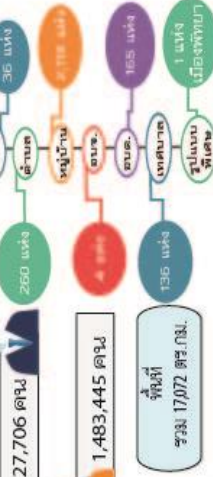
- พื้นที่ที่ประชากรสูงที่สุดจะมีความหนาแน่นและเศรษฐกิจสังคมที่ทันสมัย
- พื้นที่ที่เศรษฐกิจจะเติบโตขึ้นเป็นประเทศผู้จ้างงานใหม่กับประเทศเพื่อนบ้าน
- ใช้ข้อมูลที่มีอยู่อย่างเต็มที่

ยุทธศาสตร์ที่ 20 D

จำนวน 7,078 คน



ประชากร

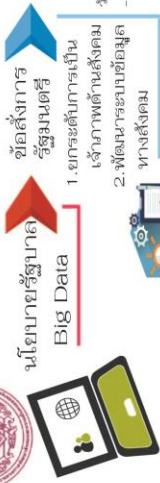


ประชากรที่มีอายุตั้งแต่ 15 ปีขึ้นไป





การขับเคลื่อนระบบแผนที่ทางสังคม (Social Map)



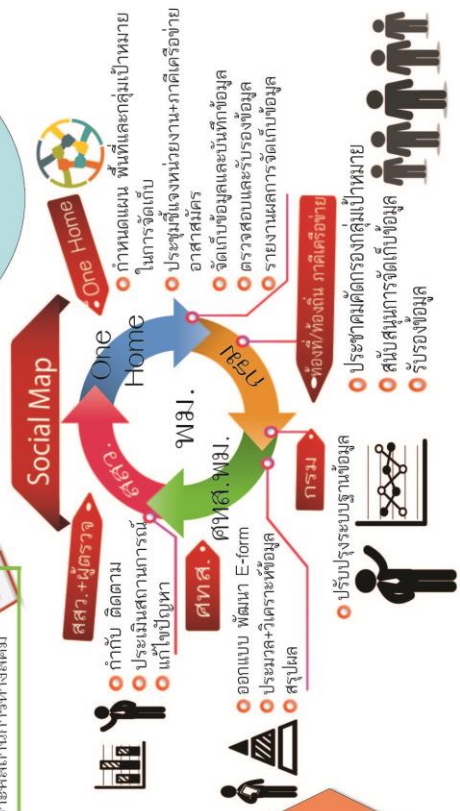
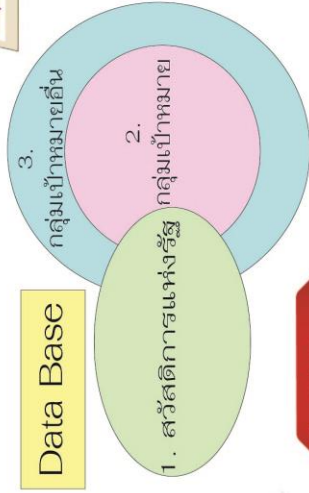
เหตุผลที่ต้องมีการจัดเก็บข้อมูล

1. ใช้เป็นข้อมูลให้ความช่วยเหลือผู้ประสบปัญหาทางสังคมของกระทรวง, อปท. และหมู่บ้าน
2. ข้อมูลโครงการผู้ลงทะเบียนสวัสดิการแห่งรัฐยังไม่ครบรอบกลุ่มเป้าหมายผู้ประสบปัญหา อย่างน้อยอายุต่ำกว่า 18 ปี และเน้นการจัดเก็บข้อมูลโดยใช้รายได้เป็นหลัก

ขั้นตอนการสำรวจกลุ่มเป้าหมาย

1. นำหนังสือถึงกรมการปกครอง กรมส่งเสริมการปกครองส่วนท้องถิ่น ขอความร่วมมือท้องถิ่น ท้องถิ่น อำนวยความสะดวก
2. ประสานผู้นำท้องถิ่น อพท. เพื่อช่วยอำนวยความสะดวก ความสะดวกต่อหมากลุ่มเป้าหมาย
3. ร่วมจัดเก็บข้อมูลผู้ประสบปัญหาทางสังคมรายครัวเรือน
4. ผู้นำท้องถิ่นและอพท. ตรวจสอบและรับรองข้อมูลกลุ่มเป้าหมาย

สำนักงานส่งเสริมสนับสนุนวิชาการ 3 ณ วันที่ 29 มกราคม 2561





การขับเคลื่อนระบบแผนที่ทางสังคม (Social Map)

ตามนโยบายการจัดการข้อมูลขนาดใหญ่ Big DATA ของรัฐบาล

วัตถุประสงค์

- พัฒนาระบบแผนที่ทางสังคม ที่ถูกต้อง ครบถ้วน เป็นปัจจุบัน
- บูรณาการข้อมูลกลุ่มเป้าหมาย
- เป็นข้อมูลการบริหารจัดการ พัฒนาสังคม/จัดสวัสดิการสังคม

เป้าหมาย

- พม. มีข้อมูลกลุ่มเป้าหมาย ที่ครอบคลุม
- ใคร (เก็บข้อมูล/ขยาย/จัดการ ฯลฯ)
- อยู่ที่ไหน (จังหวัด/ตำบล/อำเภอ/หมู่บ้าน)
- ปัญหาอะไร (ประเภทปัญหาที่ประสงค์)
- ความต้องการ (ตนเอง / ครอบครัว)

สามารถนำไปเป็นข้อมูลอ้างอิง ในเชิงนโยบายได้

กลไกขับเคลื่อนการดำเนินงาน

- พม. (Monitor) ผู้แทนทุกกรมฯ (พม.)

ธ.ร. 1-12

เป็น One Home

แผนการขับเคลื่อน Action Plan

1) สืบค้นข้อมูลจาก 3 ฐานข้อมูล



2) พม. / เป็น One Home

แบ่งพื้นที่จัดเก็บบันทึกข้อมูล โดยบูรณาการร่วมกับ - อบต. - กทม. - กรมการปกครอง สำหรับรวบรวมข้อมูลบุคคล



Document



Mobile App

ส่งกลับบันทึก / Upload Online

ศูนย์เทคโนโลยีสารสนเทศ และการสื่อสาร (ศทส.)

1

ข้อมูลเชิงนโยบาย สำหรับผู้บริหาร ใช้กำหนดนโยบาย



4) ประมวลผล/จัดกลุ่ม

4

3) ตรวจสอบความถูกต้อง

- กทม. - กรมการปกครอง

สนับสนุนการดำเนินงานในพื้นที่

ธ.ร. 1-12

พม. พ.

รับทราบงาน/การดำเนินงาน ปัญหา อุปสรรค

ยุทธศาสตร์ชาติ 20 ปี

การสร้างโอกาสความเสมอภาคและที่เข้มแข็งกับทางสังคม

เป้าหมายการพัฒนาที่ยั่งยืน (SDGs)

เป้าหมายคนที่ 1 ขจัดความยากจนในทุกรูปแบบทุกที่

เป้าหมายคนที่ 10 ลดความเหลื่อมล้ำทั้งภายในและระหว่างประเทศ

แผนพัฒนาฯ ฉบับที่ 12 ปีข้างหน้า

ยุทธศาสตร์การสร้างความเสมอภาคภายในสังคม

ยุทธศาสตร์การเสริมสร้างและพัฒนาทักษะของบุคลากร

ไทยรัฐবাদ

ลดความเหลื่อมล้ำ ประชาชนมีรายได้ ขุมชนเข้มแข็งอย่างยั่งยืน

*ไทยเป็นประเทศที่มีคนยากที่สุดเป็นอันดับที่ 1 ของโลก



Big Data

กรอบการงบประมาณเพิ่มเติมปี 61

พัฒนาเศรษฐกิจฐานราก

3.5 หมื่นล้านบาท

โจทย์ รณว.พม.

“พม. เป็นผู้นำด้านสังคม”

Social Map

1 ต้องการความช่วยเหลือเร่งด่วน

ทีม One Home ร่วมเหลือ ส่งต่อ 1,300 จังหวัด

- การส่งตรวจหา
- การเข้าถึงสวัสดิการ
- ที่อยู่อาศัย



สำรวจข้อมูลทางสังคม สืบหาฐานในการแก้ปัญหา พัฒนาสังคม และจัดสรรทรัพยากรอย่างตรงจุด

For What? How?

2 ตำบลเข้มแข็ง ผู้ความยั่งยืน

สร้างงานสร้างรายได้ ขุมชนเข้มแข็ง พัฒนาศักยภาพและรวมกลุ่มประกอบอาชีพ

★โครงการสามพลังประชารัฐด้านสังคม **ผู้ตำบลพึ่งตนเอง**

1. สำรวจข้อมูลเพื่อทำ Social Map 7,850 ตำบล
2. นวัตกรรม เพื่อรวมกลุ่มประกอบอาชีพ

ประมาณ 878 ตำบล คิดผลละ 2 วัน

*เป็นกลุ่มเป้าหมายระยะ ม. สามารถวิเคราะห์สถานการณ์ได้ง่าย

Budget

276,310, 000 บาท

ข้อค้นพบจากพื้นที่ทั่วไทยสทว. 1-12 Social Map-TPSO 3 ชุดปริ



พรบ.เขตพัฒนาพิเศษภาคตะวันออก พ.ศ.2561

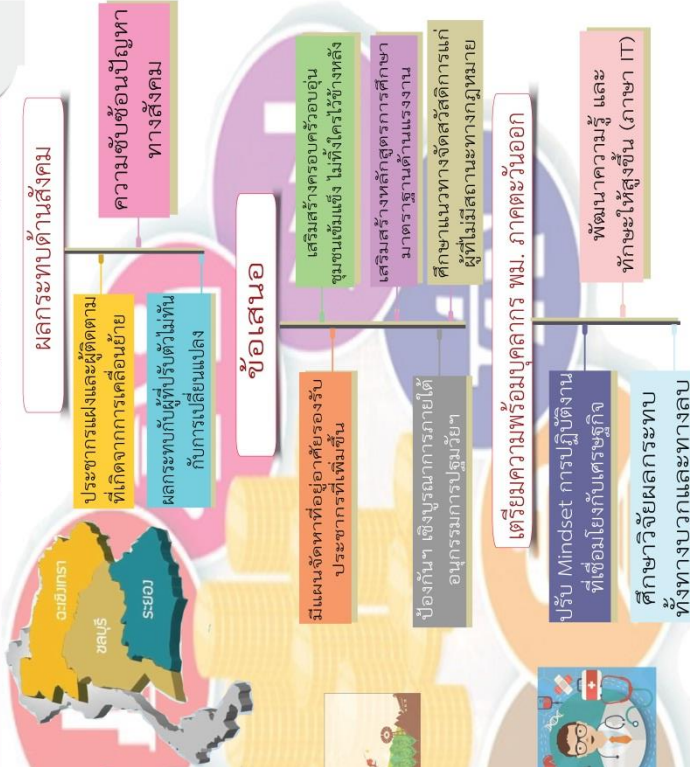
ประกาศ ณ วันที่ 10 พ.ค.61

(Eastern Economic Corridor : EEC)

การพัฒนาเศรษฐกิจพิเศษภาคตะวันออก เพื่อเป็นต้นแบบการพัฒนาเชิงพื้นที่

ให้ระบอบที่ยั่งยืนและเติบโตอย่างยั่งยืน โดยอุตสาหกรรมที่ได้รับการส่งเสริม ดังนี้

- ยานยนต์แห่งอนาคต
- อิเล็กทรอนิกส์อัจฉริยะ
- การเกษตรและเทคโนโลยีชีวภาพ
- การแปรรูปอาหาร
- ท่องเที่ยวกลุ่มรายได้ดีและการท่องเที่ยวเชิงสุขภาพ
- หุ่นยนต์
- การบินและโลจิสติกส์
- การแพทย์ครบวงจร
- เชื้อเพลิงชีวภาพและเคมีชีวภาพ
- ดิจิทัล



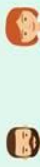
สำนักงานส่งเสริมและสนับสนุนวิชาการ 3 172/9 น.4 ต.บางละมุง อ.บางละมุง จ.ชลบุรี โทร:038 - 2409388

E-mail : tpso3@hotmail.com ; tpso3@tm-society.go.th www.tpso3tm-society.go.th



รายงานสถานการณ์ทางสังคมจังหวัดชลบุรี ประจำปี 2560

โครงสร้างประชากร



ประชากรตามทะเบียนราษฎร์
1,448,627 คน

เด็กและเยาวชน 267,722



วัยแรงงาน 362,577



ผู้สูงอายุ 75,292



คนพิการ 11,990



ครัวเรือน 949,829



เขตการปกครอง

11 อำเภอ
92 ตำบล
687 หมู่บ้าน



อบจ. 1 แห่ง
ทม. 2 แห่ง
ทม. 10 แห่ง
ทต. 35 แห่ง
อบต. 50 แห่ง

ปกครองรูปแบบพิเศษ 1 แห่ง
(เมืองพัทยา)

ชุมชน 9,758 แห่ง

ชุมชนที่มีการจัดกิจกรรม 431 แห่ง ชุมชนที่สร้างเศรษฐกิจ 466 แห่ง
ร้านค้าแหล่ง/บูทีคชุมชน 3,253 ร้าน ชุมชนที่มีปัญหาสังคม 77 ชุมชน

ปัญหาสังคมตามกลุ่มเป้าหมาย

เด็กดัดจริตก่อนวัยอันควร จำนวน 68 ราย

เยาวชนที่ดื้อรังเสียบุคลิกภาพร้าย จำนวน 33 ราย

ผู้สูงอายุที่พึ่งพิงวัยแรงงาน ดัดจริต จำนวน 1,686 ราย

ครอบครัวที่มีความรุนแรงต่อกัน จำนวน 25 ครอบครัว

รูปแบบครอบครัว

ผู้สูงอายุอาศัยอยู่กับคู่สมรสแล้วทั้ง 6,224 ครอบครัว

อยู่ลำพังคนเดียว 4,854 ครอบครัว

แพร่กลาง 1,754 ครอบครัว

เลี้ยงเดี่ยว 746 ครอบครัว

เทพเดี่ยวกัน 250 ครอบครัว

สถานะความเป็นอยู่ของกลุ่มเป้าหมาย

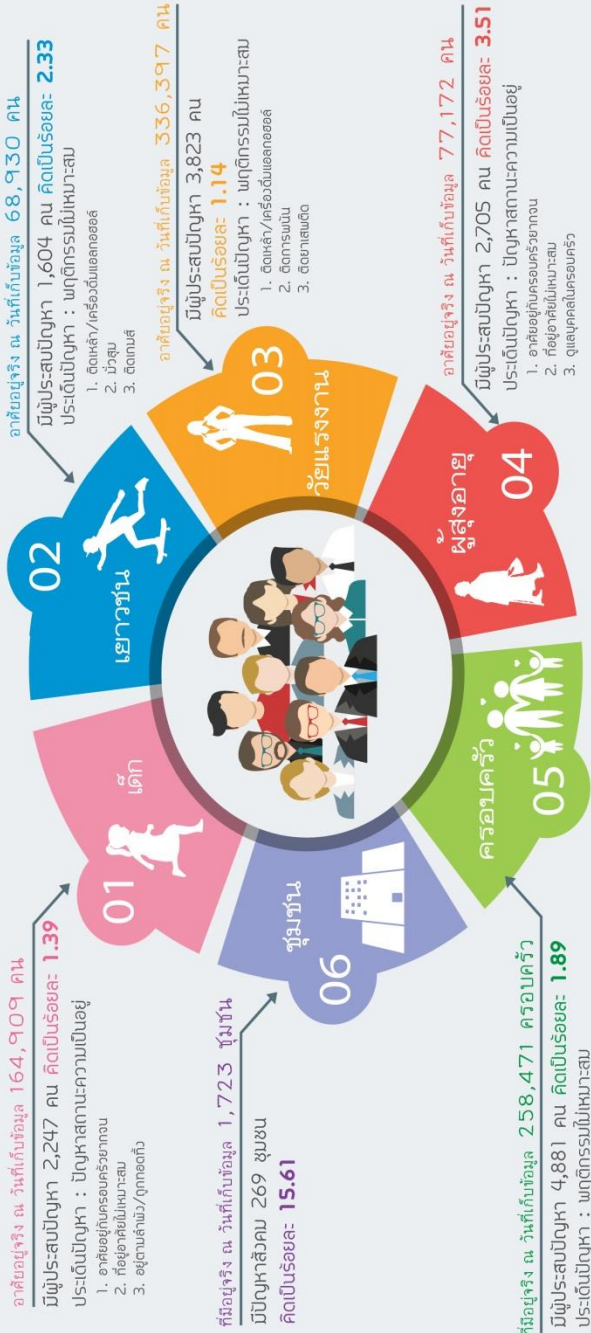
สภาพปัญหา	เด็ก (0 - 18 ปี)	เยาวชน (18 - 25 ปี)	แรงงาน (25 - 59 ปี)	ผู้สูงอายุ (60 ปีขึ้นไป)
ครอบครัวยากจน	1,179	395	1,379	673
อยู่ตามลำพัง/ถูกทอดทิ้ง	127	6	176	90
ที่อยู่อาศัยไม่มั่นคง	248	267	270	287
ดูแลบุคคลในครอบครัว	121	77	12	159

ปัญหาพฤติกรรมไม่เหมาะสม

กลุ่มเป้าหมาย	ปัญหาพฤติกรรมไม่เหมาะสม
เด็ก (0 - 18 ปี)	1. ปัญหาติดเกม 288 ราย 2. มั่วสุม/สร้างความรำคาญให้ชาวบ้าน 203 ราย 3. ดัดจริต/เครื่องแต่งกายออกนอก 153 ราย
เยาวชน (18 - 25 ปี)	1. ปัญหาติดเกม 273 ราย 2. ดัดจริต/เครื่องแต่งกายออกนอก 269 ราย 3. มั่วสุม/สร้างความรำคาญให้ชาวบ้าน 240 ราย
แรงงาน (25 - 59 ปี)	1. ดัดจริต/เครื่องแต่งกายออกนอก 211 ราย 2. ปัญหาติดกรรพ่นต่างๆ 190 ราย 3. มั่วสุม/สร้างความรำคาญให้ชาวบ้าน 50 ราย
ผู้สูงอายุ (60 ปีขึ้นไป)	1. ปัญหาติดกรรพ่นต่างๆ 125 ราย 2. ดัดจริต/เครื่องแต่งกายออกนอก 66 ราย
ครอบครัว	1. ปัญหาติดกรรพ่นต่างๆ 95 ครอบครัว 2. ดัดจริต/เครื่องแต่งกายออกนอก 91 ครอบครัว 3. ปัญหาติดเกม 60 ครอบครัว

ข้อมูล ณ วันที่ 30 กันยายน 2560
 สำนักงานพัฒนาสังคมและความมั่นคงของมนุษย์จังหวัดชลบุรี
 ศาลากลางจังหวัดชลบุรี ต.บางปลาสร้อย อ.เมืองชลบุรี 20000
 โทรศัพท์ 038 - 277877 โทรสาร 038 - 285208

สถานการณ์ทางสังคมของกลุ่มเป้าหมายในจังหวัดระยอง



หมายเหตุ
 - สํารวจข้อมูลกลุ่มเป้าหมายในพื้นที่ โดย อบท. 67 แห่ง
 - เครื่องมือที่ใช้ คือ แบบจัดเก็บข้อมูลสถานการณ์ทางสังคมจังหวัด (สคจ.) ปี 2560
 - ข้อมูลย้อนหลัง 1 ปี (1 ม.ค. 2559 - 31 ธ.ค. 2559)



สำนักงานพัฒนาสังคมและความมั่นคงของมนุษย์จังหวัดระยอง



สถานการณ์ทางสังคม จังหวัด จันทบุรี

ประจำปี 2561



ข้อมูลทั่วไป

ข้อมูลประชากร

ทั้งหมด 532,466 คน



261,053 คน
49 %

271,413 คน
51 %

เขตการปกครอง

ท้องที่

10 อำเภอ

76 ตำบล

731 หมู่บ้าน

ท้องถิ่น

1 อบจ.

5 ทม.

34 อบต.

42 ทต.



ข้อมูลโครงการเงินอุดหนุนเพื่อการเลี้ยงดูเด็กแรกเกิด

ลงทะเบียน (คน)	รวม(คน)
โครงการ เด็กแรกเกิด	
202	694
เป้าหมายดำเนินการ 1,000 คน	

ข้อมูลกลุ่มเป้าหมาย

ทั้งหมด



เด็กและเยาวชน	182,717 คน
วัยแรงงาน	275,864 คน
ครอบครัว(ครอบครัว)	123,747 คน
ผู้สูงอายุ	81,443 คน
คนพิการ	17,825 คน

สรุปการจัดเก็บข้อมูลผู้ประสบปัญหาทางสังคมรายครัวเรือน Social Map

ลำดับที่	รายชื่ออำเภอ	จำนวน ตำบล	จำนวน หมู่บ้าน	จำนวน สถาน	หน่วยงานรับผิดชอบ
1	เมืองจันทบุรี	11	98	227	พ.จ.
2	ท่าใหม่	14	124	630	พ.จ.
3	นายายอาม	6	67	-	พ.จ.
4	เขาคิชฌกูฏ	5	45	38	พ.จ.
5	น้ำแกมมวอ	5	66	7	ศ.พ.
6	ขลุง	12	90	-	ศ.พ.
7	แมขลุ่ยสิงห์	7	65	59	ศ.พ.
8	บ่อวิน	6	59	-	บ.พ.จ.
9	โป่งน้ำร้อน	5	47	-	บ.พ.จ.
10	สองแคว	5	70	-	บ.พ.จ.
รวม	10	76	731	961	

บุคลากร



พ.ม.จ.	ข้าราชการ 11 คน
	พนักงานราชการ 17 คน
	จ้างเหมาบริการ 5 คน
บ.พ.ด.	ข้าราชการ 1 คน
	พนักงานราชการ 1 คน
	จ้างเหมาบริการ 3 คน
ศ.พ.	ข้าราชการ 3 คน
	พนักงานราชการ 9 คน
	จ้างเหมาบริการ 3 คน
ค.ช.	พนักงานรัฐวิสาหกิจ 4 คน
ค.ช.ช.	จ้างเหมาบริการ 1 คน

การพัฒนาที่อยู่อาศัยผู้มีรายได้น้อย
คนพิการและผู้สูงอายุ



โครงการพัฒนาสภาพที่อยู่อาศัย
และอาคารสถาบัน (กิจกรรมปรับสภาพแวดล้อม
และที่อยู่อาศัยสำหรับคนพิการ)

จำนวน 260 หลัง งบประมาณ 6,000,000 บาท

โครงการเมืองที่เป็นมิตรสำหรับผู้สูงอายุ
(กิจกรรมปรับสภาพแวดล้อมและที่อยู่อาศัย
สำหรับผู้สูงอายุ)

จำนวน 500 หลัง งบประมาณ 11,920,000 บาท

ข้อมูล ณ วันที่ 4 ก.พ. 2561

นโยบายด้านการพัฒนาสังคมจังหวัดตราด

“ภาตีสัมสร้าง ครอบครัวอบอุ่น ชุมชนเข้มแข็ง คนตราดไม่ทอดทิ้งกัน”

งบพัฒนาจังหวัด ปี 2559 - 2561 25,566,000 บาท

บูรณาการร่วมกับ หน่วยงาน พม./ ศสจ./ศธ./ว.ร./อบท./ ภาคประชาชน

สถานการณ์ทางสังคม

- ยากจน/ยากลำบาก 2,626 ครัวเรือน
- มีเด็กที่ไม่มีที่อยู่อาศัยของตนเอง 1,156 ครัวเรือน

ด้านเด็ก

- * ไม่มีสถานะทางทะเบียนราษฎร 418 ราย (ร้อยละ 1.35)
- * ครอบครัวยากจนยากลำบาก 200 ราย (ร้อยละ 0.65)
- * ที่อยู่อาศัยไม่มั่นคงไม่เหมาะสม 68 ราย (ร้อยละ 0.22)

ด้านเยาวชน

- * ครอบครัวยากจน 31 ราย (ร้อยละ 0.13)
- * อยู่นอกเขตครอบครัวอบอุ่น 33 ราย (ร้อยละ 0.29)
- * ว่างงานหรือว่างงานชั่วคราว ไม่พร้อมเรียนรู้อายุ 23 ราย (ร้อยละ 0.20)

ด้านวัยแรงงาน (อายุตั้งแต่ 25-59 ปี)

- * ครอบครัวยากจนยากลำบาก 187 ราย (ร้อยละ 0.45)
- * อยู่นอกรั้วรั้ว 164 ราย (ร้อยละ 0.32)
- * ที่อยู่อาศัยไม่มั่นคง ไม่เหมาะสม 99 ราย (ร้อยละ 0.18)

ด้านผู้สูงอายุ

- * เจ็บป่วยเรื้อรังติดเตียงติดบ้าน 497 ราย (ร้อยละ 1.95)
- * ครอบครัวยากจน ยากลำบาก 225 ราย (ร้อยละ 0.88)
- * ที่อยู่อาศัยไม่มั่นคงไม่เหมาะสม 143 ราย (ร้อยละ 0.56)

1. ที่อยู่อาศัย
2. เด็กและเยาวชน
3. ผู้สูงอายุ
4. สตรีและครอบครัว
5. คนพิการ
6. เติร์ชวัย

- ซ่อมแซมที่อยู่อาศัยผู้สูงอายุ / คนพิการ ผู้ด้อยโอกาส 297 หลัง
- หอนงูรับลูกน ภาคประชาชน ปี 60 บ้านพักคน 100 หลัง ปี 61 บ้านพักทั้งหมด 10 ที่นที่ 288 หลัง
- สร้างภูมิคุ้มกัน พัฒนากิจกรรมชมรมการเรียนรู้ด้วยตนเอง (play and learn)
- การฉาบทาออกฤทธิ์ป้องกันเด็กและเยาวชน
- ส่งเสริม/ฝึกอาชีพ ให้สตรี และกลุ่มเสี่ยง
- อบรมผู้ช่วยคนพิการ 100 คน
- พัฒนาศักยภาพด้านการจัดสวัสดิการสังคมแก่กลุ่มเป้าหมาย

การขับเคลื่อนแผนที่ทางสังคม (Social Map)

จน. ผู้ทำทั้งที่ทั้งถิ่น / จม.อ.พ.ท.

ข้อมูลกลุ่มเป้าหมาย 26,943 ราย

จัดเก็บละสน. ณ 4 กุมภาพันธ์ 2561 รวม 2,370 ราย

อำเภอ	ตำบล	หมู่ที่	ผู้ลงทะเบียน	หมู่ที่
อ.เมืองตราด	อ.เมือง	14	98	8,401
		5	39	5,874
อ.คลองใหญ่	อ.คลองใหญ่	2	9	728
		2	8	207
อ.พเหลน	อ.พเหลน	3	20	3,365
		4	27	3,183
อ.พเหลน	อ.พเหลน	8	66	4,574
		38	261	26,348



สำนักงานส่งเสริมและสนับสนุนวิชาการ 3
สำนักงานปลัดกระทรวงการพัฒนาสังคมและความมั่นคงของมนุษย์
กระทรวงการพัฒนาสังคมและความมั่นคงของมนุษย์
ที่อยู่ 172/9 ม.4 ต.บางละมุง อ.บางละมุง จ.ชลบุรี 20150
โทร. 038-240938-9 โทรสาร. 038-240938-9
E-mail ; tpso3@m-society.go.th , tpso3@hotmail.com
Website ; [http://: tpso3.m-society.go.th](http://tpso3.m-society.go.th)